

# ねっと

令和6(2024)年

# 9

第827号

- 2 神農巖さんが人間国宝に
- 4 綾部こども探偵調査報告
- 5 白寿の祝い
- 6 9月は認知症月間



## <今月の表紙>

8月8、9日に「綾部こども探偵」(市と京都産業大学共催)を開催。市内の小学生9人が“探偵”になって、大学生と一緒にさまざまな体験をしながら、夏の綾部を満喫しました。





綾部の自然風土で培われた感性

神農巖さん 人間国宝に

本市出身の陶芸家、神農巖かんのいわさんが重要無形文化財保持者（人間国宝）に選ばれました。小学校3年生から高校卒業までの約10年を綾部市で過ごし、その後の大学のクラブ活動でのめり込んだ陶芸の世界。人生を変えた出会いや古里への思いなどを穏やかな口調で語ってくれました。



高校時代は油絵も

「小学生の頃は、由良川や藤山（寺山）、大本神苑の森でよく遊んでいた」。綾部の豊かな自然の中で育った神農さんは、少年時代か

青磁に衝撃。この道で行こう！

ら絵を描くことが好きで「図画工作の通信簿はいつも5だった」と当時を振り返ります。高校2年生で、中学生から続けていたバレーボールをやめ、美術部へ入部。顧問の先生に指導してもらいながらも、ほぼ独学で油絵を描いていました。その頃は、ただ漠然と「美術に関することがしたい」と思っていました。

20歳で陶芸を志す

高校卒業後は近畿大学に進学。「経営学の講義に身が入らない中、門をたたいたのが大学の陶芸部

だった。きっかけは入学前の春休みに出掛けた一人旅。旧中山道の馬籠（岐阜県中津川市）で、偶然同宿になったのが部の先輩たちだった。あの出会いがなければ、今の私はない」と感慨深げに話してくれました。

陶芸にはすぐに夢中になりました。「初めて土を触り一瞬で魅了された」とクラブ活動に没頭。合宿で訪れた焼き物の産地ののどかな環境にも引かれ「ゆったりとした時間の中で仕事ができたら」と思うようになっていったそうです。そんな折、京都市の博物館で

神農巖さん Profile

昭和32年生まれ。中ノ町三丁目出身。昭和51年、綾部高卒。55年、近畿大学卒。56年、京都市工業試験場窯業本科修了。57年、府立陶工職業訓練校成形科卒。58年、京都市工業試験場窯業専攻科修了後、京都清水焼窯元で修業。62年、大津市に築窯し独立。日本伝統工芸展で優秀賞を2度受賞するなど高い評価を得て、平成24年、紫綬褒章受章。25年、滋賀県指定無形文化財「青磁」保持者指定。令和6年、重要無形文化財保持者（人間国宝）認定。

新たな技法を考案

大学を出た後は、試験場や訓練校で本格的に陶芸を学びます。「博物館の青磁をまねて作り、展示品と見比べる。何回も繰り返しでしたが、本物には近付けなかった」と苦悩の日々を送る中、模倣や再現ではなく「自分なりの青磁を焼こう」と気持ちを切り替えました。試験場や訓練校を経た後は、製

陶所で5年間修業し30歳で独立。独自の表現を追い求め、泥状の磁土を筆で塗り重ね、器に線文を浮かび上がらせる「堆磁」という技法を生み出しました。青磁の表現

郷土や関わってくれた全ての人に感謝

に新たな可能性を開いたとして高い評価を得ています。

夢は世界との交流

「まさか、と思った」。文化庁から人間国宝の一報を電話で聞いたときの率直な心境を口にし「重責

いています。「私の感性は綾部の美しい自然の中で培われた。郷土や関わってくれた全ての人に感謝している」。インタビューの最後、顔をほころばせながら古里へメッセージを送りました。



独自の「堆磁」技法をする神農さん。筆を使い優美な曲線を描く

陶磁器2点を展示中

神農さんの人間国宝認定を記念し、市が平成23年10月に寄贈を受け所蔵している陶磁器2点を一般公開しています。

- 期間 9月30日(月)まで
- 場所 あやバ・日東精工アリーナ (市民センター、西町三丁目)
- 時間 施設開館中



はくじついでせんもんばち 白磁堆磁線文鉢



せいはいくじついでせんもんつぼ 青白磁堆磁線文壺



岩崎勝巴さん(東山町)

ものづくりが好きで、趣味はミニ下駄作りと話す岩崎さん。友人や孫などに渡すことが生きがいになっているそうです

今年35人  
本年度の対象は大正14年4月2日から大正15年4月1日まで

# 白寿の祝い

## 99歳おめでとーございませう

「百」の字から「九」を取ると「白」の字になることから、99歳は「白寿」と呼ばれています。山崎善也市長は8月28日、白寿を迎えた人のお宅を訪問。記念品を渡し、長寿をお祝いしました。

- またた人。男性7人、女性28人の計35人(9月1日現在)で、次の皆さんです(敬称略・誕生日順・掲載了解者のみ掲載)。
- ▽岩崎勝巴(東山町)▽篠原富榮(高津町)▽片山きり(釜輪町)▽余田幸男(新宮町)▽大田ヤエ(五津合町)▽岩崎ちる多(同)
  - ▽白波瀬芳子(鷹栖町)▽朝倉一枝(大島町)▽丸山芳子(桜が丘一丁目)▽中野世紀(神宮寺町)▽梅垣正(志賀郷町)▽東吉野(青野町)▽上田春野(上杉町)▽石原たね子(忠町)▽村上美登里(栗町)
  - ▽梅原アサノ(味方町)▽森本節子(有岡町)▽出野節(上延町)▽三ッ谷春枝(老富町)▽大島幸子(若松町)▽田中トシエ(位田町)
  - ▽鈴木ヤエ子(上杉町)▽四方修吉(里町)

### 人間国宝



人間国宝とは、重要無形文化財の保持者として各個認定された人物を指す通称である。

その人間国宝に本市で育った陶芸家・神農蔵さんがこの度認定の運びとなった。人間国宝の数は芸能・工芸技術合わせて100人余り、その希少性と価値が分るというものだが、もちろん本市の関係者では初めてのことで、まさに快挙。今度で日本工芸会会長賞や紫綬褒章を受章するなどしてきた経歴から、いずれは：と期待はしていたが、吉報は思ったより早く届いた。

生まれは福知山市だが小学3年生の時に本市に移り住み、少年から青年の多感な時期をこの地で過ごした。私は綾部小学校、中学校、高校の同級生として付き合いがあった。長身に整った顔立ち、中

学時代はバレエ部、高校卒業後、大学を出ると心機一転、陶芸の道を目指し、府立陶工職業訓練校にて基礎から学び、成型技術や青磁釉薬の研究に励んだという。特定の師につくことなく、独自の技法を苦勞の末に極めて様々な賞を受けるなど確固たる境地を築いていくのだが、今は琵琶湖を望む地に窯を構えて創作に励む。水を想わせる清楚な色調で優美な造形に絶妙の起伏を施した作風が特徴の一つだ。

市長に就任した直後に、「自分の娘を嫁がせるようなものだ」と笑いながら寄贈してくれた逸品は市役所と中央公民館に飾ってあり、私の自慢の一つである。今も実家に帰省した折は市長室に寄って近況を語ってくれ。さすがに人間国宝に認定された後はマスコミ対応等に忙殺されたようだが、秋の個展に向けて新たな作品に挑んでいるようで創作意欲に衰えはない。先月、久しぶりに会食する機会を得たが、彼が選んだのはある駅前の居酒屋。飾らない人柄は変わらず、枝豆と焼き鳥を肴に乾杯した生ビールのお味は忘れられない。

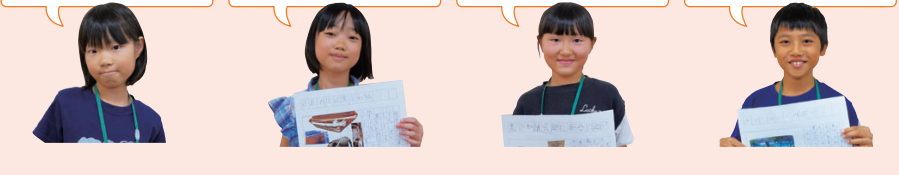
山崎善也(綾部市長)

おむすぶ 大丹生 雫(上林小4年生)  
**和紙と洋紙の違い**  
和紙は洋紙より長持ちすることを学びました。ちぎりにくい方が和紙、すぐにちぎれる方が洋紙だと知りました。

おむすぶ 大丹生 唯(上林小6年生)  
**日本の伝統 黒谷和紙**  
和紙は約2,000年前に誕生し、1,400年前に日本に入ってきてから、作り続けられています。この伝統を将来につなげていきます。

いっしょ 萩野 一花(豊里小3年生)  
**黒谷和紙会館にある川遊び**  
川には大きいカニやいろいろな魚がいました。もう一回水鉄砲で遊びたいし、魚を捕まえてみたいです。

宇野 瑛亮(豊里小4年生)  
**水鉄砲で川遊び**  
里山交流研修センターで作った水鉄砲で水の掛け合いをして、楽しかったです。黒谷和紙の歴史や水鉄砲の作り方を知れてよかったです。

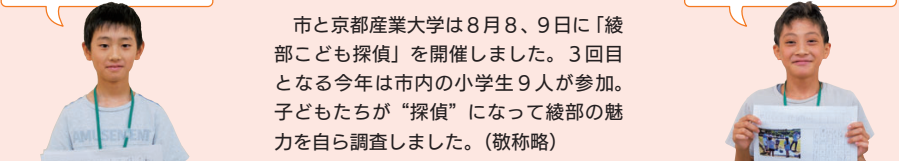


片山 直樹(東八田小3年生)  
**黒谷を大切に作った和紙**  
黒谷和紙会館は、昔の方法で作っているところです。黒谷和紙には歴史があると発見しました。

# 綾部こども探偵 調査報告

市と京都産業大学は8月8、9日に「綾部こども探偵」を開催しました。3回目となる今年には市内の小学生9人が参加。子どもたちが「探偵」になって綾部の魅力を自ら調査しました。(敬称略)

こしろう 杉山 輝志朗(綾部小6年生)  
**里山交流研修センター遊び**  
里山交流研修センターでスイカ割りをし、スカッとしました。水鉄砲は竹でも作れることを学びました。



田藤 愛梨(福知山公立大3年生)  
**綾部市の魅力発見**  
今回、綾部市役所のインターンシップで、綾部こども探偵の助手として京産大学生とともに同行しました。学びや遊びを取り入れた企画で、綾部市の魅力を自分の目で発見することができる。とても良い機会だと感じました。

帆風 波音(綾部小3年生)  
**黒谷和紙会館にある川遊び**  
川は浅くて石が100個くらいありました。すばらしい大きなカニもいました。魚は川底と同じ色であまり見えませんでした。

帆風 光洋(綾部小6年生)  
**川で水遊び**  
川で水鉄砲遊びをしていると、川と黒谷和紙会館がつながっていることに気がきました。大学生とも遊べてとても楽しかったです。

福井 美夏(綾部小3年生)  
**黒谷和紙会館にある川遊び**  
川は浅い所や深い所がありました。川が思っていたより冷たくなかったので、たくさん動いて楽しかったです。



### 綾部の魅力を自分の目で発見

この企画は、子どもたちが本市の魅力を調査し発信することで、郷土愛を育むことを目的に開催しています。今回は、こども探偵9人が、助手の京都産業大学現代社会学部の学生5人と一緒に調査しました。

初日は▽農夢(位田町)▽里山交流研修センター(鍛冶屋町)▽黒谷和紙会館(黒谷町)の3カ所を巡回し調査。万願寺甘とうの収穫作業を体験したり、工作や川遊びを行ったりしながら綾部の魅力を確認しました。

2日目は、それぞれが調べたことや感じたことを報告書にまとめて発表。助手の大学生から文章の書き方や表現方法のアドバイスを受けながら、全員がA3用紙いっぱい、書き上げ、綾部の魅力を自分の言葉で伝えました。

同大学の滋野教授は「自分が住んでいるところの近くを探偵となっていること、良さに気付くことができる。探偵の目で自分のまちを見ることで綾部のまちが好きになる」と探偵に伝え、2日間の調査を締めくくりました。



**地域で見守り、みんなで防ぐ**

高齢者への深刻な人権侵害の一つが虐待です。暴力的な行為(身体的虐待)だけでなく▽暴言や無視、嫌がらせ(心理的虐待)▽必要な介護サービスを利用させない、世話をしない(介護・世話の放任、放棄)▽勝手に高齢者のお金を使う(経済的虐待)などのほか、性的な虐待もあります。

こうした高齢者への虐待は、密室性が高く表面化しにくいという特徴があります。そのため、隣近

**届きにくい高齢者の声**

人は誰もが、年齢を重ねるにつれ心身ともに衰えが生じ、問題を認識できなくなったり、注意力や集中力を保つことが困難になったりします。そして、日常の中で困難を抱えていても「声なき声」として周囲に気付かれず、高齢者の人権が侵害されていることがあります。

**シリーズ 人権を考える**

**気付いていますか？ 高齢者への虐待**



市は8月22日、市役所で令和6年度1回目の高齢者対策推進協議会を開催。認知症の人への支援など、関係機関と意見交換を行いました

所で日頃から声を掛け合い、高齢者とその家族が孤立しないように見守ることが大切です。

高齢者の中には、困難があっても声を上げられない人や、虐待されている自覚がなく危険な状態になっている場合もあります。疑わしいと思ったときは、地域包括支援センターⅡ6面参照Ⅱに相談してください。見守りや声掛けを増やすことで虐待を防ぎ、高齢者の権利が守られ安心して暮らせる、そんな地域づくりを進めましょう。

**資料館だより**

**資料館第26回特別展示**

「今がアツイ!綾部九鬼藩—あやべの藩と領主たち—」

綾部藩や九鬼氏に関する資料のほか、江戸時代の綾部市内に存在した山家藩や藤懸領などに関連した展示を行います。

※詳細は市ホームページ(記事ID4781)をご覧ください。

**会期** 10月5日(土)~12月20日(金)※月曜日は休館  
(参考:特別展の設営等のため9月28日(土)~10月4日(金)は休館)

**時間** 午前9時~午後5時

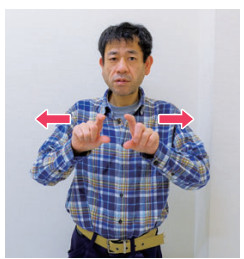
**場所** 資料館(里町久田21番地の20)

**入館料** 無料

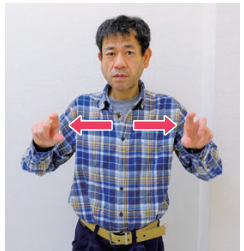
**関連イベント**

- 講演会「綾部藩主九鬼氏のルーツについて ~戦国武将 九鬼嘉隆と九鬼水軍~」  
日時 10月12日(土)午後1時30分~3時  
場所 中央公民館中央ホール(里町)
- 展示解説 学芸員による展示解説(30分程度)  
日時 10月26日(土)①午前10時~、②午後3時30分~
- 山家陣屋・山家城見学会 日程 11月10日(日)  
※詳細はお知らせ版をご覧ください。

**<問い合わせ>**  
社会教育課文化財担当 ☎(42)4328 📠(43)2134  
資料館(土・日曜日、祝日の連絡先) ☎(43)1366 📠(43)2134



両手の親指と人差し指を前に向けて開き



左右へ引き離す  
協力:京都府聴覚障害者協会綾部支部

**手話**  
で  
つながろう

今月の手話

普通

**9月は認知症月間**

**理解を深め共生社会の実現へ**

「共生社会の実現を推進するための認知症基本法」が本年1月1日に施行されました。法律では、9月を「認知症月間」、9月21日を「認知症の日」と定めています。この機会に、認知症に関する正しい知識と理解を深め、認知症の人を尊重しながら、お互いに支え合う活力ある共生社会を実現しましょう。

**5人に1人が発症**

認知症は、さまざまな脳の病気により、脳の機能が徐々に低下し、記憶力や判断力、言語能力などの認知機能が徐々に衰え、日常生活に支障をきたす状態をいいます。高齢化の進展に伴い、来年には高齢者の約5人に1人が認知症になると予測されています。また、高齢者に限らず、65歳未満で発症する可能性もあります。

**1人で悩まず相談を**

認知症のリスクは加齢とともに高くなりますが、早期発見と適切な治療を行うことで、進行を遅らせたり、症状を和らげたりすることができるとあります。物忘れが気になるなど「認知症かも」と感じたら、まずはかかりつけ医や相談窓口(右下表)へ気軽に相談ください。また、地域包括支援課(西庁舎1階)では「よりよいガイドブック」(令和7年3月改定予定)や「認知症ハンドブックⅡ」写真Ⅱを配布しています。認知症の人や家族の支援に役立つ情報を掲載していますので、ぜひ活用ください。

**関係機関と連携し支援**



認知症地域支援推進員は、医療・介護・地域支援機関とつなぎ、認知症の人や家族を支援する役割を担っています。少しでも気になることがあれば、気軽に関係機関等に相談してください。本人はもちろん、家族の不安も和らげることができます。

「認知症ハンドブック」には、症状の経過を記録するメモが付いています。受診時に医師に見せることで、診断に役立ちますので、こまめに記録しておくことをお勧めします。

**相談窓口**

地域包括支援センターは、高齢者の相談窓口です。気になることがあれば悩まず、気軽に相談してください。

地域包括支援センター		
名称	対象地区	連絡先
市東部地域包括支援センター (いこいの村・とくら福祉センター内、十倉名畑町)	山家 口上林 中上林 奥上林	☎(21)5295 📠(21)5296
市中部地域包括支援センター (市福祉ホール内、川条町)	綾部 中筋 吉美 西八田 東八田	☎(43)2888 📠(43)2882
市西部地域包括支援センター (市ふれあいの家、栗町)	豊里 物部 志賀郷	☎(21)5011 📠(21)5106
市地域包括支援センター (綾部市役所、若竹町)		☎(42)4262 📠(42)0048





# あやちゃん健康だより

<問い合わせ>  
保健推進課  
☎(42)0111 ☎(42)5488

## 令和6年度高齢者インフルエンザ・新型コロナ予防接種のお知らせ

インフルエンザや新型コロナウイルス感染症の重症化を予防するため、予防接種法に基づき、高齢者の予防接種を実施します。  
※この予防接種は、自らの意思で希望する人へのみ行います。接種を強制するものではありません。

- 対象者** ①接種日に満65歳以上の綾部市民  
②接種日に60歳以上65歳未満の綾部市民で、心臓・腎臓・呼吸器の機能障害、ヒト免疫不全ウイルスによる免疫の機能障害で、日常生活が極度に制限される人（身体障害者手帳1級相当）
- 接種期間** 10月1日(火)～令和7年1月31日(金)
- 接種回数** 接種期間中に、それぞれ1回
- 接種料金** インフルエンザ 1,500円  
新型コロナ 3,000円

### 実施医療機関

インフルエンザ・新型コロナワクチンともに接種可能  
綾部市立病院／綾部ルネス病院  
／京都協立病院／あやべ協立診療所／綾部市志賀郷診療所／大久保医院／畑内科医院／柳川整形外科医院／安村外科内科診療所／山下整形外科医院／横山医院／由良産婦人科小児科医院

インフルエンザワクチンのみ接種可能  
綾部市奥上林診療所／綾部市中上林診療所／志賀整形外科クリニック／白波瀬医院／西村医院／野間医院八田診療所  
※市外の医療機関で接種を希望する人は、事前に保健福祉センターで手続きが必要です。

次の(1)(2)に該当する人は無料になります。(要事前申請)

(1) 市民税非課税世帯の人（本人を含む世帯員全員が非課税である世帯）

- 次の書類を提出してください。
- ①綾部市高齢者予防接種自己負担金免除申請書（本紙お知らせ版に掲載）
- ②本人確認書類

顔写真付きは1種類（マイナンバーカード、運転免許証等）、顔写真なしは2種類（健康保険証と介護保険の被保険者証等）が必要です。  
※郵送の場合は本人確認書類のコピーを同封してください。  
※代理人が申請する場合、本人確認書類は本人・代理人それぞれが必要です。

- (提出先)
- ・郵送の場合 〒623-0011 青野町東馬場下15番地の6 保健福祉センター宛
  - ・持参の場合 保健福祉センターか上林いきいきセンター

(2) 生活保護世帯の人  
社会福祉課に申請してください。

申請期間 いずれも令和7年1月16日(木)まで

### 免除申請に関する注意事項

- ・接種後の払い戻しはできません。必ず事前に申請してください。
- ・申請の結果は2週間をゆとりに郵送します。必ず結果が届いてから接種してください。
- ・原則、住民票のある住所地へ郵送します。住所地以外へ郵送を希望する場合は、郵便番号、住所、宛名を記載し申請時に提出してください。



市ホームページ  
(記事ID3410)



## 10月の子育て行事 ★は要予約

あやっこひろば(あやテラス内) ☎(45)6377 ☎(45)8825

イベント	対象	日程	時間	予約
CoCoぶらす講座(トイ・Toy)	0～3歳の子と保護者	10月2日(水)	10:30～11:30	★
おやこde体操(リズム体操)	2歳～小学2年生の子と保護者(15組)	10月5、19日(土)	10:30～11:00	★
CoCoひろば(ハロウィン ゆらゆら遊び)	未就学の子と保護者	10月30日(水)	10:30～11:30	

みにみにひろば(なかずじ児童センター) ☎(44)1022 ☎(45)8825

イベント	対象	日程	時間	予約
食育 さつまいも収穫		10月1日(火)		
運動会		10月8日(火)		★
おやこdeカフェ	未就学の子と保護者	10月15日(火)	10:30～正午	★
バス遠足(こども家族館)		10月22日(火)		★
ハロウィン		10月29日(火)		★

のびのびひろば(宮代児童センター) ☎(42)9845 ☎(45)8825

イベント	対象	日程	時間	予約
運動会		10月3日(木)		
自由遊び		10月10日(木)		
芋掘り	未就学の子と保護者	10月17日(木)	10:30～正午	
ボールあそび		10月24日(木)		
遊具あそび		10月31日(木)		

※内容が変更になる場合があります。

にこにこひろば(物部児童館) ☎(49)1195 ☎(45)8825

イベント	対象	日程	時間	予約
さつまいも掘り		10月7日(月)		
ママのためのゆるゆる体操	未就学の子と保護者	10月21日(月)	10:30～正午	★
10月お誕生会&おたのしみ		10月28日(月)		

### 相談・教室など

<申し込み・問い合わせ>  
こども支援課 ☎(42)0020 ☎(42)5488 ✉kodomoshien@city.ayabe.lg.jp

行事名	対象	日時
①育児相談	生後4カ月～就学前の乳幼児と保護者	10月1日(火)午前
②助産師相談	妊婦、産後のママ(里帰り中も可)、その家族	10月2、9、16、23、30日(水)9:00～正午
③里山エリアはぐくみ事業	生後2カ月～小学6年生の子と保護者	10月6、27日(日)
④ぶくぶくひろば	妊婦、生後6カ月の乳児と産婦、その家族	10月6日(日)9:30～正午(前後する場合があります)
⑤産後ママのリフレッシュケア	おおむね生後1～6カ月の乳児と産婦	10月25日(金)10:00～14:30
⑥親子クッキング	5歳～小学6年生の子と保護者	10月27日(日)9:30～13:30

場所:①②④⑥保健福祉センター(青野町)、③⑥日あやべ・日東精工アリーナ(市民センター、西町三丁目)、27日=物部営農指導センター(物部町)、⑤あやべ温泉二王館(睦崎町)



子宮頸がん予防ワクチン

中学1年生〜高校1年生を  
対象とした子宮頸がん予防ワ  
クチン定期接種の期間は、16  
歳になる年度の3月31日まで  
です。

平成9〜19年度生まれを対  
象としたキャッチアップ接種  
は、令和7年3月31日で終了  
します。

接種は合計2、3回で、完  
了までに約6か月かかります  
。まだ接種を受けていない  
人は、9月末までに1回目を  
受けるようにしてください。  
無料期間が終了すると、接種  
には最大約10万円の費用がか  
かります。

行政相談月間

総務省は、9月から10月ま  
での2カ月間を「行政相談月  
間」と定めています。行政相  
談は、行政相談委員が行政機



▲予診票の再発行

関の仕事に関する意見・要望・  
苦情などを聴き、行政運営の  
改善につなげていくもので  
す。相談は無料で、秘密は厳  
守されます。困ったら一人で  
悩まず、気軽にご利用くださ  
い。

綾部市戦没者追悼式

市内2432人の戦没者の  
尊い犠牲に対し、哀悼の誠を  
ささげます。また、遺族のこ  
ろ苦に敬意を表し、平和への  
誓いを新たにします。

日時/10月17日(木)10時〜  
場所/中丹文化会館(里町)。  
参加者/遺族(戦没者の配偶  
者・3親等内の親族など)、  
市民。

住民税非課税世帯等臨時特別給付金

令和6年度に新たに住民税  
非課税または均等割のみ課税  
となった世帯および、その世

帯員である18歳以下の子ども  
等に給付金を支給していま  
す。令和5年度に、7万円も  
しくは10万円の給付対象と  
なった世帯は対象外です。

定額減税補正給付金(調整給付)

令和6年度の税制改正を受  
け、定額減税の対象者で定額  
減税前の税額が定額減税可能  
額に満たない人に対して、そ  
の差額を給付します。

対象者/定額減税可能額が、  
令和6年度分推計所得税額また  
は令和6年度分個人住民税所  
得割額を上回る人。支給額/  
上回る額の合算額を基礎とし  
て一万円単位で切り上げて算

出した額(上限4万円)。  
社会福祉課給付金窓口  
☎(42)3280(内線403)  
税務課(税に関すること)  
☎(42)4235

綾部市精神保健家族会は、

心の負担を少しでも軽減でき  
るように「こころの健康に関  
する家族相談会」を開催しま  
す。同じ立場の家族や府こ  
ころの健康推進員が、精神障害  
者のいる家族が持つ日頃の悩  
みなどの相談に乗ります。

日時/10月15日(火)13時30分  
〜15時30分。場所/あやべ・  
日東精工アリーナ第2会議室  
(市民センター、西町三丁目)。  
対象/市内在住の人。  
同協会会長 永井智子  
☎080(1458)8759  
障害者支援課☎(42)4318  
☎(42)8953

スマホ講習会

府聴覚言語障害センター  
は、スマホ講習会を開催しま  
す。文字による情報提供や手

話通訳、ヒアリンググループが  
あります。聞こえない人、聞  
こえにくい人でも安心してご  
参加ください。

日時/11月1日(金)13時〜16  
時。場所/保健福祉センター  
(青野町)。対象/スマホ操作  
が苦手な人。内容/インタ  
ネットを使ってみようアプリ  
をインストールしてみよう▽  
ハザードマップポータルサイ  
トでさまざまな災害のリスク  
を確認しよう▽浸水ナビを使  
って水害シミュレーションを  
見てみようの3講座。講座  
を選んで参加できます。費用  
/無料。持ち物/スマートフ  
ォン。申し込み/10月31日  
(木)までに、電話かファクス、  
メールで同センタースマホ講  
習会担当へ。

募集

投票管理者・立会人  
市選挙管理委員会は、期日

前投票所の投票管理者・立会  
人を募集しています。対象の  
期日前投票所は、上林いきい  
きセンター(八津合町)と物  
部管農指導センター(物部町)  
の2カ所です。

対象/綾部市の選挙人名簿に  
登録されている人。投票管理  
者はさらに①25歳以上の投票  
管理者か立会人の経験がある  
の両方を満たす必要があります。  
応募方法/申込書に必  
要事項を記入し、郵送かファ  
クス、メール、持参のいずれ  
かで同委員会事務局へ。申込  
書は市ホームページに掲載し  
ています。ウェブ申し込みも  
可能です。備考/応募者多数  
の場合は、選任されないこと  
があります。

シヨキング教室

綾部市スポーツ推進委員連  
絡協議会は「シヨキング教室  
」の参加者を募集しています。  
年齢を問わず誰でも参加でき  
ます。

日時/11月1、8、15、22日  
(金)19時〜20時。参加料/無  
料。



▲申し込み

秋の行楽シーズンに、日帰  
りで楽しめるハイキングやト  
レッキングを開催します。  
綾部の里山を歩く小畑城跡  
をめざして自然観察しなが  
ら小畑大池・小畑アジサイ園・  
小畑城跡・熊野神社を巡る約  
8キロ。日時/10月23日(水)  
10時〜15時ごろ。集合場所/  
里山交流研修センター(鍛冶  
屋町)。参加費/2000円。  
最少催行人数/3人。古屋  
柄の森と水源を巡るトレッキ  
ングII水源の里の豊かな自然  
の中を歩く約6キロ。日時/  
11月4日(月)・振10時〜15時  
ごろ。集合場所/古屋公民館  
(陸寄町)。参加費/3000  
円。最少催行人数/5人。紅  
葉の君尾山トレッキングII国  
宝光明寺二王門や大トチなど

秋の綾部を歩こう!

料。会場/中筋小学校グラウ  
ンド(大島町)。準備物/着  
替え、タオル、飲み物。申し  
込み/文化スポーツ振興課  
へ。ウェブ申し込みも  
可能。

同課  
☎(42)4356



▲申し込み

9月1日現在の綾部市の推  
計人口は30108人(男1  
4439人、女15669人)。世  
帯数は13750世帯です。  
同日現在の火災発生件数は  
5件(建物4件)です。

人口・火災

同協会  
☎(42)9550  
☎(42)8514

家庭ごみの処理量

8月の燃やして処理するご  
みは411t(前年同月比3.  
5%減)、燃やさないで処理す  
るごみは80t(同11.9%増)  
でした。

リフォームから新築まで  
住まいのご相談ください  
住まいのお医者さん  
リフォームショップ koh  
TEL.0773-40-2088  
綾部市西町2丁目52-15

KYOTO HOKUTO SHINKIN BANK  
京都北都信金アプリ  
ほくとしんきんが  
スマホのなかに  
ご利用無料  
綾部中央支店 TEL.0773(42)0380  
西町支店 TEL.0773(42)1080  
中筋支店 TEL.0773(42)7788  
京都北都信用金庫

10月19日(日)は、いこいの村まつり!!  
ボランティアも募集しています!  
みなさま、ぜひお越しください!!  
職員募集中!  
介護職員(特養・デイサービス)、訪問介護員、調理員  
事務職員、生活支援員(障害者施設)、看護補助  
詳細は、社会福祉法人京都聴覚言語障害福祉協会HPで  
いこいの村聴覚言語障害センター  
綾部市十倉名畑町久瀬谷2番地  
TEL.(0773)46-0101 FAX.(0773)46-0610 総務課

シルバー人材センターです  
いろいろなお仕事をしています  
お仕事一例  
除草・剪定...草刈り、庭木の剪定  
密着...大工仕事(修理・補修)、障子・襖・網戸張替  
軽作業...清掃、不用品等運搬、軽作業全般  
家事援助...ゴミ出し、掃除、買い物、話し相手  
お問合せ 公益社団法人綾部市シルバー人材センター  
〒623-0053 綾部市宮代町明知11番4  
ホームページ https://www.sjc.ne.jp/ayabe/  
【京都労働局委託事業】高齢者活躍人材確保育成事業

会員募集  
～入会説明会～  
開催/毎月第2・第4火曜日  
時間/午後1時30分～3時  
場所/綾部市シルバー  
人材センター  
センターホームページから  
入会申込の登録が出来ます。  
初年度会費無料



講座・教室

糖尿病教室

市立病院(青野町) 14時~15時 定員50人

元気はつらつ教室 10月18日(金) 13時30分~15時

心息手当普及員及び応急手当指導員再講習 10月19日(土) 13時~17時

消防本部(42)0119 応急手当普及員は16時まで

消防本部(42)0119 消防本部(42)0119

消防本部(42)0119 消防本部(42)0119

消防本部(42)0119 消防本部(42)0119

消防本部(42)0119 消防本部(42)0119

消防本部(42)0119 消防本部(42)0119

消防本部(42)0119 消防本部(42)0119

消防本部(42)0119 消防本部(42)0119

催しなど

喫茶シボラ

10月8日(火) 13時~15時30分 大島町

秋のバラまつり 10月12日(土)~11月11日(月)

綾のまぢめぐりフェス 10月12日(土) 11時~

高倉神社秋季例大祭 10月13日(日) 8時~

鳥萬神社例大祭 10月13日(日) 10時~

観光協会(42)9550 観光協会(42)9550

観光協会(42)9550 観光協会(42)9550

観光協会(42)9550 観光協会(42)9550

観光協会(42)9550 観光協会(42)9550

観光協会(42)9550 観光協会(42)9550

観光協会(42)9550 観光協会(42)9550

観光協会(42)9550 観光協会(42)9550

観光協会(42)9550 観光協会(42)9550

綾部旧町区八社合同秋季大祭 10月20日(日) 正午~

中丹和太鼓フェスティバル 10月20日(日) 13時30分~

女性相談(フェミニストカウ ンセリング) 10月2、16日(水)

北京都若者サポーターステ ーション出張相談 10月2、16日(水)

交通事故相談 10月24日(木)

遺遺・生活相談 10月25日(金) 13時~15時

無料開放 総合運動公園第2体育館 10月6日(日) 9時~17時

あいセンター 10月6、20日(日)

あいセンター 10月6、20日(日)

あいセンター 10月6、20日(日)

あいセンター 10月6、20日(日)

あいセンター 10月6、20日(日)

あいセンター 10月6、20日(日)

あいセンター 10月6、20日(日)

あいセンター 10月6、20日(日)

あいセンター 10月6、20日(日)

あいセンター 10月6、20日(日)

あいセンター 10月6、20日(日)

あいセンター 10月6、20日(日)

あいセンター 10月6、20日(日)

あいセンター 10月6、20日(日)

あいセンター 10月6、20日(日)

あいセンター 10月6、20日(日)

あいセンター 10月6、20日(日)

あいセンター 10月6、20日(日)

あいセンター 10月6、20日(日)

あいセンター 10月6、20日(日)

あいセンター 10月6、20日(日)

あいセンター 10月6、20日(日)

あいセンター 10月6、20日(日)

市役所西庁舎1階会議室 定員3人

北部ひとり親家庭支援セン ター巡回相談 10月4日(金) 10時~16時

耳のこと相談 10月7日(月) 13時~16時

北京都若者サポーターステ ーション出張相談 10月8、22日(火) 9時~17時

法の日週間特設人権相談 10月10日(木) 10時~15時

窓口延長 本庁舎 10月3、10、17、24、31日(木)

1ヶ月ありがうたぐすり 8月受付分(敬称略) 市役所と高齢者福祉施設に

災害対応備品の充実に 綾部ロータリークラブ

社会福祉事業基金に 前田道子(寺町)

竹内早智子(栗町) 3千円

ふるさと納税 267件 161万1500円

ふるさと納税 267件 161万1500円

ふるさと納税 267件 161万1500円

ふるさと納税 267件 161万1500円

ふるさと納税 267件 161万1500円

ふるさと納税 267件 161万1500円

ふるさと納税 267件 161万1500円

ふるさと納税 267件 161万1500円

ふるさと納税 267件 161万1500円

ふるさと納税 267件 161万1500円

ふるさと納税 267件 161万1500円

ふるさと納税 267件 161万1500円

ふるさと納税 267件 161万1500円

ふるさと納税 267件 161万1500円

ふるさと納税 267件 161万1500円

ふるさと納税 267件 161万1500円

ふるさと納税 267件 161万1500円

ふるさと納税 267件 161万1500円

ふるさと納税 267件 161万1500円

ふるさと納税 267件 161万1500円

ふるさと納税 267件 161万1500円

パナー広告募集 市ホームページに掲載するパナー広告を募集します。1枠縦60ピクセル、横183ピクセル。詳しくはお問い合わせください。

山内司法書士事務所 0771-84-1162 相続登記・不動産登記・役員変更・名義変更・抵当権抹消

NISA 京都銀行で 毎月1,000円から 積立できる

澤田知可子 うたぐすりコンサート 好評につき再演!! 10月27日(日) 15:00

不動産無料相談 北部不動産無料相談所 0773-40-2535(予約制)

西村医院 内科・呼吸器内科 0773-47-0321



# あやべ topics

## 英語リトミックで楽しく運動

市は8月18日、栗町の豊里コミュニティセンターで「里山エリアはぐくみ事業」を開始しました。第1回の内容は英語リトミック「～HAPPY! Music and English～」親子15組が、ピアノの演奏と英語の声掛けに合わせて楽しく遊びました。参加した片山真成星ちゃん(4歳)の母、明実花さんは「子どもが英語を聞いて、楽しそうに体を動かしていたのがよかった」と話しました。

同事業は、令和7年2月28日まで全12回開催します。今後の予定は、本紙8面でお知らせしますので、ぜひご参加ください。



## 京都サンガF.C. 綾部市ホームタウンデー

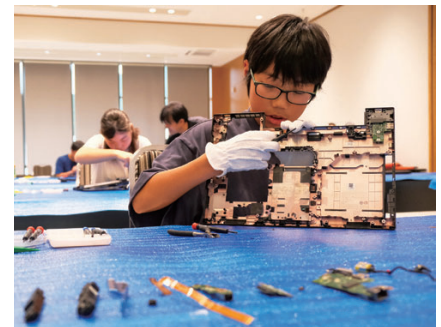
市と京都サンガF.C. (以下サンガ)は8月24日、亀岡市のサンガスタジアム by KYOCERAで「綾部市ホームタウンデー」を開催しました。会場外に設けられたPRブースでは、水源の里特産品などを販売。まゆピーも登場し、ブースを盛り上げました。大型ビジョンでは、市PR動画や市長メッセージを放映。会場では、綾部高等学校の生徒がダンスを披露したあと、市内サッカーチームの選手がピッチを行進しました。綾部フリーゲンFCに所属する芦田季哉くん(綾部小学校6年生)は「サンガスタジアムで行進させてもらえて光栄です」と笑顔を見せていました。

サンガは3-0でFC東京に勝利。迫力あふれる試合を繰り広げ、観客を魅了しました。



## 中学生が分解の腕競う

綾部鉄工工業協同組合(波多野隆史理事長)は8月19日、青野町のあやテラス・ホールで青少年育成事業「テックプレイカース」を初開催しました。市内の中学1～3年生12人が参加し、1時間でドライバーを使ってノートパソコンをどれだけ細かく分解できるかを競いました。110個の部品を取り外して優勝した豊里中学校2年生の大治咲太郎さんは「思う存分に分解できて楽しかった」と笑顔で話しました。



## 平和への誓い新たに

地球市民の集い実行委員会(委員長、山崎善也・綾部市長)は終戦の日の8月15日、上野町の藤山公園(寺山山頂)で綾部市民平和祈願の集いを開催しました。44回目となる今年は、市民ら約100人が参加。世界連邦都市宣言文と綾部市市民憲章を唱和した後、平和の鐘の音が鳴り響く中で戦没者に黙とうをささげ、世界平和を祈りました。



## あやべ市民大学が開講

本年度のあやべ市民大学が8月17日にスタートしました。開講にあたり山崎市長は「この講座も今年で3年目。市民の皆さんの意見を聞きながらテーマを決め、一緒につくり上げてきた。新たな知識を得る場にしてほしい」とあいさつ。その後「綾部の現在・過去・未来」と題し講義を行いました。

本年度は12月までに全10回開催予定。日程や内容は市ホームページ(記事ID3514)で随時お知らせします。多数ご参加ください。

## 中学生14人をオーストラリアに派遣

市教育委員会は8月7日から16日まで、飛び立て!中学生海外派遣事業を行いました。市立中学校生徒の“国際社会を生きていく力”を養うことが目的。コロナ禍を経て、5年ぶりに海外派遣が実現しました。

今回は中学生14人が、オーストラリアのブリスベンを訪問。ホームステイや現地校での英語による授業、生徒との交流などを通じ、異文化に触れました。10月9日に報告会を行い、学んだ成果を発表する予定です。





# 府消防操法大会 東八田分団準優勝！



第29回京都府消防操法大会が8月25日、京丹波町の丹波自然運動公園で開催されました。大会には、市消防団東八田分団（荒井和広分団長）が「小型ポンプ操法の部」に出場。綾部市代表としては歴代最高位に並び準優勝を成し遂げました。

## 放水タイムは最速

大会には、14人の操法要員から最終的に選抜された▽指揮者・吉田真吾▽1番員・井上貴幸▽2番員・上原豪輝▽3番員・吉崎隆▽補助員・片岡憲一―の5人（敬称略）が出場しました。選手らは強い日差しが照りつける中、綾部から駆け付けた多くの仲間の声援を背に、磨き上げた技術を披露。機敏な動きや正確な操作、息の合った連携で、出場した21市町村のうち

ち見事2位に輝きました。1位との差はわずか0・5点。審査項目の一つである放水までのタイムは、全チームの中で最速でした。同大会での市消防団の準優勝は、平成18年の口上林分団以来18年ぶり2回目の快挙。荒井分団長は「団員みんなで勝ち取った結果。本番まで一致団結してやり切ってくれたことに感謝している。この成果を糧に、今後も地域の安全・安心を守っていききたい」と喜びを語りました。



競技開始直前、真剣な表情で整列する5人の出場選手



会場に集まった東八田分団の団員ら。3月から半年間にわたり、一丸となって訓練に取り組んだ