

ねっと

- 2 | 令和5年の綾部市政
- 4 | 市民に聞く 新年の抱負
- 6 | 窓口番号案内システム導入
- 7 | 税の申告は2月16日～3月15日
- 8 | 里山暮らし体験ツアー



「書」に思いを込めて

中筋小学校で12月14日、書道の出前授業を実施。児童は、地域の書家である高橋一真さんにアドバイスを受けながら、一筆一筆丁寧に書き上げました。

令和6年 年頭のごあいさつ



綾部市長

山岡 重典

はじめに、1月1日に発生した石川県能登地方を震源とする大地震により、亡くなられた方に哀悼の意を表するとともに、被災された皆様に心よりお見舞い申し上げます。一日も早い復旧・復興をお祈りいたします。

改めまして、明けましておめでとうございます。

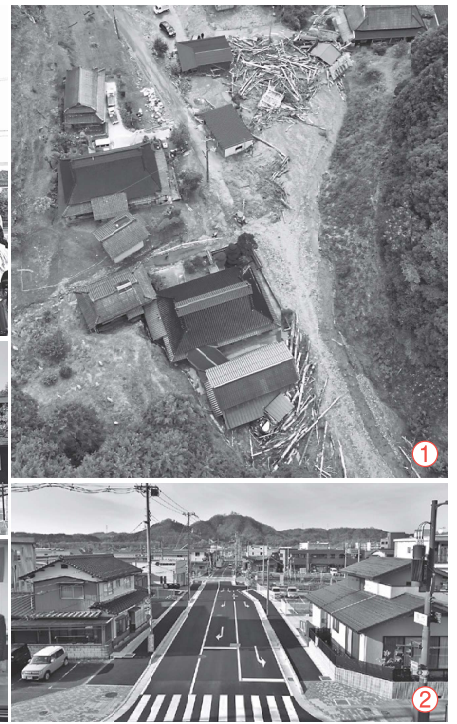
全国各地で梅雨前線や台風などによる災害が相次ぎ、地球温暖化による異常気象の影響もあって、災害が頻発化、激甚化しています。昨年8月、本市は台風第7号による局地的な豪雨により、西部地区を中心に甚大なる被害を受けました。改めて被災された住民の皆様にお見舞い申し上げます。またボランティア活動をはじめ、義援金や物資の提供をしていただいた皆様に感謝申し上げます。自助・共助の精神や地域コミュニティの大切さ、そして綾部市民の絆の強さを改めて感じたところです。

また昨年11月には、待望の複合施設「あやテラス」が竣工しました。新たな図書館の整備検討を開始して以降、自然災害や社会情勢の変化に大きな影響を受けながら8年をかけて完成に至り、市民の皆様と竣工を祝えた喜びは誠に感慨深く、関係各位のご尽力に心からお礼申し上げます。

超高齢化社会が目前に迫り、人口減少の加速化や少子化、価値観の多様性や大規模災害・感染症リスクの増大、デジタル社会の進展など、自治体を巡る社会環境は大きく変化し、行政課題は一層複雑化、多様化しています。組織や地域の枠を超えた連携も必要で、官民協働や北部連携都市圏の推進に加え、IT技術の活用などが、公共サービスの水準を維持していく上で不可欠な時代でもあります。

一朝一夕に解決できない課題が多くありますが、新たな発想と地域の特色と潜在力を生かしたシステムの構築により、誰もが幸せを実感できるまちづくりを目指し、市政の更なる発展に尽力する所存でありますので、引き続き、皆様のご理解とご支援をよろしくお願い申し上げます。

結びに、皆様のご多幸とご健勝、内外の平和と安寧をお祈り申し上げ、新年のごあいさつといたします。



す〓写真③。
その他の出来事
1月日本郵便と包括連携協定を締結▽四都市スポーツ大会冬季大会で綾部市が初優勝2月市ホームページをリニューアル▽第40回京都府茶品評会褒賞授与式で成績優秀市として優勝旗を受け〓写真⑤
3月綾部市脱炭素ロードマップを作成▽市青少年消防クラブが令和4年度優良少年消防クラブとして消防庁長官賞を受賞4月パート

ナーシップ制度を開始▽下水道使用料を改定▽上林分団(中上林地区)機能別消防団員が発足6月団長点検第50回記念市長査閲式を初開催〓写真⑨▽東綾小中一貫校と上林小・中一貫校が河川功労者表彰を同時受賞8月図書館「かしだし券」電子申請が可能に9月あやべ温泉二王館宿泊と宴会営業終了10月子どものインフルエンザ予防接種費用の支援を開始12月合唱団あやべが4年ぶりに復活▽新型コロナウイルスワクチン集団接種終了

【あやべゼロカーボン表彰】2月、脱炭素社会に向けた機運を高めるため、優れた取り組みや活動を行った個人・団体を初めて表彰しました。
【あやべ3040成人式初開催】3月、令和4年度に30歳と40歳を迎えた人を対象に同成人式を初開催。同級生とのつながりや絆を深め、将来のUターンや定住を考える場となりました〓写真⑩。
【綾部幼稚園が閉園】3月、同園が122年の歴史に幕を閉じました。閉園式には、卒園生や保護者ら約150人が参加。スライドショーやタイムカプセルの開封などが行われ、思い出の園舎に別れを告げました〓写真⑥。
【トレイルラン初開催】4月、未舗装路を走る「トレイルラン」の大会が市内で初めて開催。全国から参加した550人が、水源の里を駆け抜けました〓写真⑦。

【市道宮代豊里線の拡幅工事が完成】4月、平成28年度から進めてきた、宮代町と位田町を結ぶ市道
【あやべ水無月まつり】7月、コロナ禍前の形態に戻して開催。来場者4万人が綾部の夏の風物詩を楽しみました。
【台風7号災害】8月、台風7号による局地的な大雨で、土砂崩れや浸水などが発生。市内各地で甚大な被害を受けました〓写真⑪。
【あやテラスオープン】11月、図書館、あやこひろば、ホールからなる複合施設「あやテラス」がオープン。人が集い、新たな学びと交流の場として活用されています。

【あやべ水無月まつり】7月、コロナ禍前の形態に戻して開催。来場者4万人が綾部の夏の風物詩を楽しみました。
【あやテラスオープン】11月、図書館、あやこひろば、ホールからなる複合施設「あやテラス」がオープン。人が集い、新たな学びと交流の場として活用されています。

宮代豊里線のうち、最南区間の工事が完了。通行の安全性と利便性が向上しました〓写真⑫。
【里山交流研修センターがリニューアル】4月、同センターの竣工式を実施。都市農村交流の拠点として機能が拡充しました〓写真④。
【スローライフ・フォーラム in 綾部】5月、同フォーラムを府内で初開催。参加者約480人が、多様に、そして「緩急自在」に生きる「スローライフ」について考えました〓写真⑧。

広報紙で振り返るー 令和5年の綾部市政

健康で家族や周りの人たちに心配や迷惑をかけずに過ごせたら。そして、趣味のテニスやグラウンドゴルフ、コーラスを続けられますように。



藤原明子 さん (物部町)
1952 (昭和27) 年生まれ

今年も野球でメダルを取れるように頑張る!

澤田海唯 さん (里町)
2012 (平成24) 年生まれ



今井悠人 さん (皇原町) 赤穂柚月 さん (桜が丘二丁目)
2012 (平成24) 年生まれ 2012 (平成24) 年生まれ

一試合でも多く勝つ!

サッカーの試合で一点でも多く得点を取る!

毎日ワクワクな1年に!!



足立遥 さん (大島町)
1988 (昭和63) 年生まれ

何事にも挑戦する!



田中武秀 さん (館町)
1976 (昭和51) 年生まれ

毎日に感謝!今年もやるでー

家内安全!子どもの成長を見届ける!

四方結人 さん (上延町)
2012 (平成24) 年生まれ



四方尚人 さん (上延町)
1988 (昭和63) 年生まれ

チームの挑戦を全力でサポート!! 毎日を楽しく!!



丸岡凜子 さん (青野町)
2000 (平成12) 年生まれ

わげんあいこ和顔愛語。パワー!



山口直子 さん (青野町)
1976 (昭和51) 年生まれ

2024年が、上昇気りゅうに乗ってさらなる飛躍の1年になりますように!



市民に聞く 新年の抱負

明けましておめでとうございます。今年はどうな年になるのでしょうか。辰年に生まれた年男・年女の皆さんに、新年の抱負や願いを聞きました。

人生の限り夢を追う



石角勲次 さん (黒谷町)
1928 (昭和3) 年生まれ

A.R.E. (アレ) 目指します!



西村優乃 さん (七百石町)
2012 (平成24) 年生まれ

テニスの大会で優勝する!

西村俐乃 さん (七百石町)
2012 (平成24) 年生まれ

休日は家庭菜園を楽しんでいます。子どもや孫たちに「ありがとう」「おいしい」と言ってもらえると、やる気スイッチがオンに。今後、もう少し時間があれば花の植栽をやってみたいです。



渡辺喜代美 さん (睦寄町)
1964 (昭和39) 年生まれ

健康第一!



山下颯一郎 さん (多田町)
2000 (平成12) 年生まれ

健康に感謝し、生涯スポーツ(グラウンドゴルフ) 20年のキャリアの総仕上げを目指します!



立藤忠通 さん (上八田町)
1940 (昭和15) 年生まれ

幹事として小・中学校の同窓会を盛り上げたい。皆さんの参加待っています!



林博文 さん (戸奈瀬町)
1964 (昭和39) 年生まれ

バスケ躍進!



上総恵美 さん (上野町)
1988 (昭和63) 年生まれ

商売繁盛!!



山田龍 さん (青野町)
1988 (昭和63) 年生まれ

窓口の利便性向上へ

窓口番号案内システムを導入

市役所本庁舎1階の市民・国保課戸籍住民担当窓口にて「広告付き窓口番号案内システム」を導入します。来庁者の呼び出し番号を表示する「番号表示機」などを設置し、個人情報に配慮したスムーズな窓口業務を行います。



※写真はイメージ

順番が一目で分かるように

同システムでは▽住民票の写しなどの証明書の発行▽住所変更や婚姻・出生などの各種届け出▽マイナンバーカード関連の用件に合わせて番号札を発行する「受付番号発券機」を窓口を設置。呼び出し番号を業務ごとに設けた「番号表示機」で案内します。

また、本庁舎1階の3カ所に43インチのモニターも新設。市からのお知らせや事業者の広告を流します。広告の放映は1月15日に開始。17日から発券機の運用を始めています。

マイナンバーカードのオンライン予約をご利用ください

1月17日から、マイナンバーカードの申請・受け取り予約が市LINE公式アカウントとインターネットでできるようになります。スマートフォンやパソコンでいつでも手続きの予約が可能ですので、ぜひご利用ください。



URL: <https://trmc.task-asp.net/cu/262030/mnr/>

受け付けの流れ

- ①発券機のメニュー画面で目的の項目を選び、受付番号を受け取る
- ②記載台で申請書を記入し、窓口へ提出（証明書の発行、住民票の異動届のみ）
- ③番号表示と自動音声で受付番号が呼ばれたら窓口へ行き、申請や手数料の支払いなどを行う



▲発券機の画面

※受け付ける内容により順番が前後する場合があります

税の申告は2月16日～3月15日

令和5年分の市・府民税、所得税（確定申告）の申告は、2月16日から3月15日まで、市役所まちづくりセンターで受け付けます。今年から予約を優先します。（記事ID2884）

市役所での申告は事前予約を

市・府民税の申告が必要な人は、令和6年1月1日現在で本市に住所があり▽令和5年1月1日～12月31日に所得があった人▽所得税の申告が不要な公的年金受給者等で、配偶者控除等を追加する人や公的年金等のほかに20万円以下の所得があった人―など。市役所での申告は予約優先で、2月1日（木）から予約受付を開始します。希望日の前々日（土・日曜日、祝日除く）までに、受付専用ダイヤル☎（42）1261（平日午前9時～正午、午後1時～5時）へ電話するか、予約フォーム（2月1日



確定申告書の作成はこちらから



公開）から申し込んでください。左下QRコード。当日受付は、会場に到着時、予約の空きがあった場合のみ可能です。申告や無料相談の詳細は、本紙12面とお知らせ版をご覧ください。



いつでも作成可能なネット申告

所得税の申告は、インターネットからもできます。パソコンやスマホなどから国税庁ホームページの「確定申告等作成コーナー」に入り、画面の案内に従って入力するだけで簡単に作成可能。マイナンバーカードとスマホがあれば、e-Taxで送れます（パソコンの場合はカードリーダー必要）。さらに、マイナンバー（マイナンバーカードを使ってオンラインで行政手続き等ができるサイト）と連携すると、各種控除証明書等の情報が該当項目に自動入力されるので便利です。詳しくは国税庁のホームページをご覧ください。



行く年来る年

あけましておめでとうございませう、と言いたいところですが新年早々、能登半島地震や羽田空港での事故など不穏な出来事が重なる事態に。被災された方にお見舞い申し上げると同時に、本市からも消防士や保健師、給水車の派遣などできる限りの支援に努めているところです。

さて皆さんにとって昨年はどうな一年だったでしょうか。綾部市ではこの一年で大きな事業が複数完成しました。春には市道宮代豊里線が踏切拡幅工事を終え、また里山交流研修センターも竣工しました。そして11月には待望のあやテラスが完成、子育て施設や図書館、ホールが好評をいただいております。都市機能整備の重要性を再認識しました。ただ、夏の台風被害

は大きな傷跡を西部地域に残し、想定外を傷める。難しさを痛感しました。今後は犀川の改修を府と連携し進めていきます。一方で新型コロナウイルスの感染も一段落し、社会経済活動に賑わいが戻ってきました。5年ぶりに開催された八社大祭で神輿を担ぐ人や観客の満面の笑顔を目の当たりにし、それまでの様々な苦労が思い出され感慨深いものがありました。

年が明けて、来年度の予算編成作業が佳境に入っています。西部地域の防災センターの立ち上げ、旧図書館や綾部幼稚園、市民センター跡地の活用の事業化、市民プールやあやべ球場の改修工事も進めていきます。まちづくりの青写真である都市計画マスタープランの見直しも予定されています。辰年は大きな変化が起きると言われますが、市民の命と生活を守ることを前提に、第六次綾部市総合計画のスローガムでもある「一人ひとりの幸せをみんなで努めて実現できるまちづくり」に努めています。被災地に思いを寄せつつ、ふりかえり、山崎善也（綾部市長）

戦国時代の舞台を体感

市教育委員会は12月17日、広瀬町で山家陣屋・山家城見学会を開催。地元の住民や歴史愛好家など25人が参加しました。参加者は、山家陣屋跡の発掘調査の現場のほか空堀や戦国時代の山城である山家城跡（甲ヶ峯城跡）などを見学。市の学芸員から「城を攻撃する敵は堀で足止めされ上から弓で射られたと考えられる」などと説明を受け、戦いの様子を想像していました。鷹栖町の前田千春さんは「(山頂にある)山家城跡まで登ったのは初めて。歴史に興味があり参加した。発掘調査によっていろいろなことが判明しワクワクする」と目を輝かせました。



親子で人形劇楽しむ

青野町のあやテラス・ホールで12月23日、大阪市を拠点に全国で公演を行う人形劇団クラルテによる人形劇「11びきのねこ」が上演されました。午前と午後の2回公演に親子連れなど296人が集まり、団員が操る猫たちのいきいきとした動きに見入っていました。福知山市から訪れた四方千仁君は「4人だけで全部できるのがすごい。面白かった」と声を弾ませました。

新年の誓い新たに

日本ボーイスカウト綾部第2団（猪飼敏一団委員長）は1月1日、上野町の藤山公園（寺山山頂）で元旦寺山山頂国旗掲揚式を開催。国旗・市旗・世界連邦旗の掲揚や市民憲章の唱和、平和の鐘の打ち初めなどが行われました。同団の池田真大さん（綾部中学校3年）は「元旦にしっかり国旗掲揚を行うことができ良かった。今年にはボーイスカウトの活動と受験勉強を頑張る」と新年の決意を語りました。



延べ320人が受講し市民大学修了

12月23日、9月に開講した「あやべ市民大学」の最終講座と修了式を青野町のものづくり交流館で開催。山崎市長が閉講のあいさつをした後、全7回の講座のうち5回以上を受講した30人を代表して、味方町の青木純子さんに修了証を手渡しました。青木さんは「今年は夫婦で参加した。綾部市の歴史や資産形成のことなどに興味を持った。これから学びを深めていきたい」と話しました。



自然農で栽培した野菜を収穫



こたつを囲み和やかな雰囲気と思い語り合う



体験を通じて感じた思いを漢字や絵で表現する参加者



初めて使う斧の重さや薪の硬さを体験



児玉さんから植物の説明を受けながら光明寺周辺の林道を散策した

都市住民が綾部で交流

綾部里山交流大学 里山暮らし体験ツアー

里山ねっと・あやべ（滋野浩毅理事長）は12月8～10日、シブヤ大学（左京泰明代表理事）と共同で綾部里山交流大学の里山暮らし体験ツアーを開催。都市住民が本市の住民と、農作業や散策を通じて交流しました。

綾部里山交流大学とは

平成19年に設立された。地域住民が都市住民と交流し里山ビジネスや地域づくりを学び、関係人口の創出や定住促進を目的に事業を展開。これまで学生や社会人など約8000人以上が受講した。当初は全国から有名講師を招いて宿泊を伴う集中合宿型で実施。現在は、市民が講師を務める日帰り参加型を中心に「あやべなまち旅」「天臨観光」などの事業を行っている。

シブヤ大学とは

平成16年に東京都渋谷区で特定非営利活動法人として設立。「誰でも無料で学べる、まちの学び場」として活動している。全国のいろいろな場所やオンラインで地域振興や環境問題、伝統・文化、働き方や生き方を見つめ直すワークショップなど多様な授業を開催。これまで1400を超える講座に約3万6千人超が参加している。

上林を舞台に田舎暮らしを学ぶ

同ツアー事業は今年で2回目。昨年は9人が市内で農泊し、山崎市長との意見交換や寺山の散策などが行われました。

今回は、東京都や埼玉県、京都市などから9人が参加。初日は6人が、里山交流研修センターで懇親会を実施後、市天文館パオを訪れ、反射望遠鏡で土星やオリオン大星雲などを観察しました。

二日目は睦寄町の二王の橋で、昼食をとった後、▽ネイチャーガイドの児玉裕美さんと君尾山を散策▽自然農を実践する野田尚さんと農業体験▽二王の橋の従業員、山下恭平さんと薪割り体験一に

参加。あやべ温泉で疲れをとった後は、上林で宿泊しました。

最終日は、体験の振り返りからスタート。参加者は▽憧れていた田舎生活がそのまま再現されていた▽人生感が変わる出会いがあった▽誰にも相談できなかった悩みを初めて会った人だからこそ打ち明けることができた一などの感想を共有しました。その後「書き納め」と題して書道を体験。黒谷和紙に自分の思いや目標などを記し、旅を締めくくります。

参加者は「綾部の星空に感動した。朝の凜とした静けさや空気の清々しさに癒された」などと話し、地元住民の日常が、都会からの参加者にとっては貴重な体験であることを教えてくれました。



私たちの心のふるさと、あやべ水源の里。その活動を順に紹介しながら、集落の元気のヒミツや日々を楽しく暮らすコツを探ります。

水源の里・鳥垣



絶景のシデ山山頂「みと広場」でくつろぐ登山客

豊かな自然を観光資源に活用
過去にカヤの収穫に利用していたシデ山を観光資源として活用しようと、平成22年から地域の有志が林道の整備や登山会などを開始。6つの滝や雲海が見られる山頂からの眺望などが人気を呼び、



12月10日、餅つき体験会には子どもや大学生などが多く参加した

今では観光客がハイキングに訪れるようになりました。鳥垣は平成27年2月、活動の輪を広げるため水源の里に登録。ルートマップや休憩所の整備など、登山客誘致に向けた活動を精力的に行ってきた。昨年開催された「第1回あやべ水源の里トレイルラン」のコースに選ばれるなど、来訪者は着実に増えています。

このほか、集落にある農家民泊と共同で年5回の農業体験を実施。その農業体験で収穫したもち米を使ったもちつき体験会も開催し、多くの参加者と交流を深めました。代表の古和田実さんは「登山や農業体験など自然に触れるイベントを通じて、関係人口や移住者増加につなげたい」と展望を語ります。

環境コラム

ヒメザゼンソウを知っていますか？

光野町で平成26年、府内でも最大級といわれる大カツラの周辺で、絶滅が危惧されている「ヒメザゼンソウ」の写真Ⅱの群生が発見されました。身近な希少野生生物「ヒメザゼンソウ」を通じて、綾部の豊かな自然や環境保全について考えてみませんか。

名前の由来は花の形

ヒメザゼンソウは、単子葉植物（※）・サトイモ科・ザゼンソウ属の植物です。「ザゼンソウ」は、仏様が座禅しているような姿に見えることからその名前が付きました。そして「ザゼンソウの小さいもの」という意味で「ヒメ」が付く「ヒメザゼンソウ」と呼ばれています。中央は、小さな花が多く集まった花序（肉穂花序）。その花序を背後から取り囲むのは、濃



※単子葉植物…最初に生えてくる葉っぱの枚数が1枚の植物のこと

い紫色の葉（仏炎苞（苞葉））で、6月ごろに花を咲かせます。

保全活動は、地域の振興と活性化に取り組む団体「水源の里・光野」が実施。ヒメザゼンソウの周辺に柵を設置して立ち入りを制限し、生育を妨げるシダ等の除草を行って行っています。生き物の種が一度絶滅すると、人間の手でよみがえらすことができません。植物などを観察するため、山へ入るときは踏み付けないように歩き、ごみを放置しない等、気を付けましょう。

府の指定希少野生生物に指定

ヒメザゼンソウは令和4年11月29日付で、京都府の指定希少野生生物に指定されました。同生物は、府内で絶滅のおそれのある種のうち、特に保全を必要とする種を「京都府絶滅のおそれのある野生生物の保全に関する条例」で守るもの。指定された種の採取等の行為は条例違反で、罰則等の対象となります。

シリーズ 人権を考える

②1 第65回全綾部市人権教育研究会

「言葉の責任、ネットの被害者・加害者にならないために」
「命の大切さ、人生の大切さ、あきらめない心」
スマイリーキクチさん

疑う感性でデマに流されない

講師のスマイリーキクチさんは、「過去に起きた殺人事件の共犯者だ」というインターネット掲示板への事実無根の書き込みによって、20年以上も誹謗中傷を受けました。スマイリーキクチさんへの脅迫等で立件された人の多くがデマを本気で信じ、正義感で誹謗中傷をしていたといいます。そのため「自分が本当に正しいのか、疑う感性を持たないと加害者になる可能性がある」と強調。そして「多くの人が気軽に利用するSNSでは誤った情報を拡散させることがある。誰でも発信者になれるが、軽い気持ちで発信したことが▽他人を傷つける可能性がある▽自身にも重い責任が伴う▽未来を狭めてしまう」ことを知ってほしい」と呼び掛けました。



自分の言葉に責任を持ち発信を

スマイリーキクチさんは、誹謗中傷がきっかけで自ら命を絶った人のケース等を紹介し、大人は子どもにもSNSの使い方や危険性をしっかりと教えるべきであると主張。最後に、誹謗中傷をなくすために「実名で書けないことは匿名でも書き込まない」「スマホのコントロールよりも感情のコントロールが大切」だと訴えました。



今月の手話

困る



右手4指を曲げ、指先で頭をかくくさをする

協力：京都府聴覚障害者協会綾部支部

図書館ほんでほんで通信mini

世界中で愛されているあのトットちゃんが帰ってくる！東京大空襲の数日後、青森を目指して、1人夜行列車に乗ったトットを待ち受けていた試験とは？



続窓ぎわのトットちゃん
著者 黒柳徹子
出版社 講談社

発行部数は国内で800万部、全世界で2,500万部を突破した「窓ぎわのトットちゃん」。その続編が42年ぶりに出版されました。泣いたり、笑ったり……トットの青春記を読んでみませんか？

おすすめポイント

市・府民税の申告受付・相談

市は、令和5年分の市・府民税の申告を受け付けます。事前予約をお願いいたします(本紙7面参照)。

日時/2月16日(金)~3月15日(金)の平日9時~正午、13時~16時(8時30分開場)
場所/市役所まちづくりセンター2階。申告に必要な書類/マイナンバーカード(もしくはマイナンバー通知カードと本人確認書類)...

確定申告に必要な書類を発行
市は、介護保険の要介護認定を受けている人のうち、確定申告で税控除の申告をする人に、確認書や認定書を発行

高齢者等住宅除雪費補助金
市は、積雪が5センチを超え除雪が継続し大雪が予想される場合、除雪を実施しないと災害の恐れがある場合に、高齢者世帯や障害者世帯、母子世帯などが第三者に除雪作業を依頼した作業費用の一部を補助します。

京都府耳のことフェスタ
府は、聞こえにくさを感じている人のための「第5回京都府耳のことフェスタ」を開催します。日時/3月10日(日)11時~15時。場所/八木市民センター「イスタヤぎ」(南丹市)...

図書館臨時休館
図書館は、年に一度の蔵書点検のため、次の期間休館します。休館日/2月19日(月)~27日(火)。その他/休館中の本の返却は、返却ポストをご利用ください。返却ポストは、時間に関係なく利用できます。

1人1人の悩みに寄りかかろう
綾都市精神保健家族会は「こころの健康に関する家族相談会」を開催します。日時/2月20日(火)13時30分~15時30分。場所/あやべ。

募集
高校生給付型奨学金(1次)
府は、高校生を対象に奨学

内子が居住していない世帯で補助金額/1回当たりの除雪費用の2分の1(上限2万円)。回数制限はありませんが、1年度1世帯の上限は4万円。申請/申請書に必要な事項を記入し、民生児童委員の証明を受けて、除雪費の領収書の写しと一緒に高齢者支援課へ。

青少年地域活動支援事業補助金
市は、地域の青少年育成団体を支援することを目的に、補助金を交付します。対象団体/市内在住で、おおむね18歳以下の子どもたちが参加し▽異世代間交流▽生活体験活動▽社会奉仕体験活動

人権教育講演会
市人権教育推進連絡協議会と市、市教育委員会は、人権が尊重される社会の実現に向け、人権教育講演会を開催します。日時/2月17日(土)13時30分。場所/中丹文化会館(里町)。演題/「あーよかったあなたがいってよかった」と感動を笑って笑顔。講師/仲島正教さん(教育サポーター)...

人口・火災
1月1日現在の綾都市の推計人口は30489人(男14626、女15863)。世帯数は13778世帯です。令和5年の火災発生件数は10件(建物4件)です。

家庭「み」の処理量
12月の燃やして処理するごみは426ト(前年比4.1割減)、燃やさないで処理するごみは1000ト(同5.6割増)でした。

知事と新入学児童等のごあいさつ
府は「ひとり親家庭を励ます知事と新入学児童等のごあいさつ」の参加者を募集しています。知事とのレクリエーションや記念品贈呈を行います。日時/3月3日(日)10時30分~14時30分。場所/京都テルサ西館1階サホール(京都市)...

普通救命講習
市消防本部は、普通救命講習を開催します。受講は無料です。日時/2月17日(土)13時~16時

職員募集
AIにできない真心のしごと
一緒に実感しませんか?
※職種 介護職員(特資)、管理栄養士、調理員、訪問介護員、ケアマネジャー
詳細は、社会福祉法人京都聴覚言語障害福祉協会HPで

いこいの村聴覚言語障害センター
綾都市十倉名畑町久瀬台2番地
TEL(0773)46-0101 FAX(0773)46-0610 総務課

京都北都信用金庫
ほくとしんきん WEB完結ローン
①スマホで!PCでも!いつでも申込OK!!
②来店不要!
③契約書記入・押印不要(ペーパーレス)

シルバー人材センターです
いろいろなお仕事をしています
お仕事一例
除草・剪定・草刈り、庭木の剪定
密着.....大工仕事(修理・補修)、障子・襖・網戸張替
軽作業.....清掃、不用品等運搬、軽作業全般
家事援助.....ゴミ出し、掃除、買い物、話し相手

会員募集
~入会説明会~
開催/毎月第2・第4火曜日
時間/午後1時30分~3時
場所/綾都市シルバー人材センター
センターホームページから入会申込の登録が出来ます。
初年度会費無料

市役所(42)3280 (42)4406 保健推進課(42)5488 お間違えなく 市立病院(43)0123

【記事の見方】 ☎=電話 📠=ファクス ✉=メール

市ホームページに掲載するバナー広告を募集します。1枠縦60ピクセル、横183ピクセル。詳しくはお問い合わせください。お問い合わせ) 秘書広報課 電話(42)4205

地域元氣宣言の 京都北都信用金庫
ほくとしんきん WEB完結ローン
①スマホで!PCでも!いつでも申込OK!!
②来店不要!
③契約書記入・押印不要(ペーパーレス)

AIにできない真心のしごと
一緒に実感しませんか?
※職種 介護職員(特資)、管理栄養士、調理員、訪問介護員、ケアマネジャー
詳細は、社会福祉法人京都聴覚言語障害福祉協会HPで

いこいの村聴覚言語障害センター
綾都市十倉名畑町久瀬台2番地
TEL(0773)46-0101 FAX(0773)46-0610 総務課

シルバー人材センターです
いろいろなお仕事をしています
お仕事一例
除草・剪定・草刈り、庭木の剪定
密着.....大工仕事(修理・補修)、障子・襖・網戸張替
軽作業.....清掃、不用品等運搬、軽作業全般
家事援助.....ゴミ出し、掃除、買い物、話し相手

会員募集
~入会説明会~
開催/毎月第2・第4火曜日
時間/午後1時30分~3時
場所/綾都市シルバー人材センター
センターホームページから入会申込の登録が出来ます。
初年度会費無料

講座・教室

2月13日(火)

午前(個別に案内します)
保健福祉センター(青野町)
※妊婦、生後6カ月までの乳児と
産婦(その家族対象、持ち物
は母子健康手帳、バスタオル
市茶生産組合連合会事務局
(49)1105

2月27日(火)

13時30分〜15時
社会福祉協議会(川糸町)
同協議会(43)2881
(43)2882

催しなど

第40回記念緑部市美術展
アートフェスタ2024
2月1日(木)〜4日(日)
10時〜17時
場あやべ・日東精工アリーナ
(市民センター、西町三丁目)
※最終日は16時まで
文化・スポーツ振興課
(42)4356

中東和平を考える連続講演会
2月7、14、21日(水)
13時〜16時30分
ふれあいセンター(大島町)
企画政策課(42)4217

2月3日(土)
10時30分
阿須々岐神社(金河内町)
同観光協会(42)9550
(42)8514

第67回緑部市茶香服大会
2月3日(土)12時30分〜
J A京都にのくに茶業センタ
1(宮代町)
同市茶生産組合連合会事務局
(49)1105

2月3日(土)17時30分
観光協会(42)9550
(42)8514

2月4日(日)10時30分
篠田神社(篠田町)
同観光協会(42)9550
(42)8514

2月4日(日)10時30分
観光協会(42)9550
(42)8514

2月4日(日)10時30分
観光協会(42)9550
(42)8514

2月4日(日)10時30分
観光協会(42)9550
(42)8514

2月4日(日)10時30分
観光協会(42)9550
(42)8514

2月4日(日)10時30分
観光協会(42)9550
(42)8514

福社のお仕事相談会
2月14日(水)13時〜16時
場市役所1階会議室
※定員3人
同北郷ショパイク(22)3878

出張ハローワーク
2月15日(木)13時〜16時
場市役所1階会議室
※内容は求職登録や職業紹介など
同商工労政課(42)4264

2月15日(木)13時〜17時
市民ホール(宮代町)
※申し込みは2月8日(木)8時
30分。先着10人。1人20分
同市民協働課(42)4248

2月19日(月)
9時30分〜11時30分
保健福祉センター(青野町)
同保健推進課(42)0111

2月20日(火)13時〜15時
場市役所1階会議室
同市民協働課(42)4248

2月21日(水)9時〜正午
調停相談
同市民協働課(42)4248

健康相談・栄養相談
2月19日(月)
9時30分〜11時30分
保健福祉センター(青野町)
同保健推進課(42)0111

2月20日(火)13時〜15時
場市役所1階会議室
同市民協働課(42)4248

2月21日(水)9時〜正午
調停相談
同市民協働課(42)4248

行政相談
2月20日(火)13時〜15時
場市役所1階会議室
同市民協働課(42)4248

2月21日(水)9時〜正午
調停相談
同市民協働課(42)4248

女性相談
2月7、21日(水)
13時20分〜16時10分
ふれあいセンター(西町一丁目)
※定員3人。1人50分
同ふれあいセンター(42)1801
(42)2030

2月8、22日(木)
9時〜11時30分、13時〜16時
場府福知山総合庁舎(福知山市)
同市民協働課(42)4248

2月8、22日(木)
9時〜11時30分、13時〜16時
場府福知山総合庁舎(福知山市)
同市民協働課(42)4248

第42回緑部市社会福祉大会

2月7日(水)
13時30分〜16時
場あやべ・市民ホール(青野町)
同社会福祉課(42)4250
社会福祉協議会(43)2881

2月12日(月・振)
11時
場緑部稲荷社(西町一丁目)
同同社奉賛会(42)0701

2月17日(土)12時正午〜21時
場厄除神社(上野町)
同若宮神社(42)7189

2月18日(日)
10時〜15時
場上谷厄神社(下八田町)
同観光協会(42)9550
(42)8514

2月18日(日)
10時〜15時
場上谷厄神社(下八田町)
同観光協会(42)9550
(42)8514

2月18日(日)
10時〜15時
場上谷厄神社(下八田町)
同観光協会(42)9550
(42)8514

2月18日(日)
10時〜15時
場上谷厄神社(下八田町)
同観光協会(42)9550
(42)8514

2月18日(日)
10時〜15時
場上谷厄神社(下八田町)
同観光協会(42)9550
(42)8514

2月18日(日)
10時〜15時
場上谷厄神社(下八田町)
同観光協会(42)9550
(42)8514

2月18日(日)
10時〜15時
場上谷厄神社(下八田町)
同観光協会(42)9550
(42)8514

2月18日(日)
10時〜15時
場上谷厄神社(下八田町)
同観光協会(42)9550
(42)8514

2月18日(日)
10時〜15時
場上谷厄神社(下八田町)
同観光協会(42)9550
(42)8514

2月18日(日)
10時〜15時
場上谷厄神社(下八田町)
同観光協会(42)9550
(42)8514

2月18日(日)
10時〜15時
場上谷厄神社(下八田町)
同観光協会(42)9550
(42)8514

相談

マゼースジョブカフェ巡回相談
2月2日(金)10時〜16時
場あいセンター(西町一丁目)
※10日前までに申し込み必要
同京都ジョブパーク
(0773)3815

2月5日(月)13時〜16時
場保健福祉センター(青野町)
同社会福祉協議会
(43)2881(43)2882

2月6日(火)
午前(個別に案内します)
保健福祉センター(青野町)
※生後4カ月〜就学前の乳幼児
とその保護者対象。持ち物は
母子健康手帳、バスタオル。
歯科相談あり
同保健推進課(42)0111
(0773)5865

2月6日(火)
午前(個別に案内します)
保健福祉センター(青野町)
※生後4カ月〜就学前の乳幼児
とその保護者対象。持ち物は
母子健康手帳、バスタオル。
歯科相談あり
同保健推進課(42)0111
(0773)5865

2月6日(火)
午前(個別に案内します)
保健福祉センター(青野町)
※生後4カ月〜就学前の乳幼児
とその保護者対象。持ち物は
母子健康手帳、バスタオル。
歯科相談あり
同保健推進課(42)0111
(0773)5865

2月6日(火)
午前(個別に案内します)
保健福祉センター(青野町)
※生後4カ月〜就学前の乳幼児
とその保護者対象。持ち物は
母子健康手帳、バスタオル。
歯科相談あり
同保健推進課(42)0111
(0773)5865

2月6日(火)
午前(個別に案内します)
保健福祉センター(青野町)
※生後4カ月〜就学前の乳幼児
とその保護者対象。持ち物は
母子健康手帳、バスタオル。
歯科相談あり
同保健推進課(42)0111
(0773)5865

2月6日(火)
午前(個別に案内します)
保健福祉センター(青野町)
※生後4カ月〜就学前の乳幼児
とその保護者対象。持ち物は
母子健康手帳、バスタオル。
歯科相談あり
同保健推進課(42)0111
(0773)5865

2月6日(火)
午前(個別に案内します)
保健福祉センター(青野町)
※生後4カ月〜就学前の乳幼児
とその保護者対象。持ち物は
母子健康手帳、バスタオル。
歯科相談あり
同保健推進課(42)0111
(0773)5865

2月6日(火)
午前(個別に案内します)
保健福祉センター(青野町)
※生後4カ月〜就学前の乳幼児
とその保護者対象。持ち物は
母子健康手帳、バスタオル。
歯科相談あり
同保健推進課(42)0111
(0773)5865

2月6日(火)
午前(個別に案内します)
保健福祉センター(青野町)
※生後4カ月〜就学前の乳幼児
とその保護者対象。持ち物は
母子健康手帳、バスタオル。
歯科相談あり
同保健推進課(42)0111
(0773)5865

2月6日(火)
午前(個別に案内します)
保健福祉センター(青野町)
※生後4カ月〜就学前の乳幼児
とその保護者対象。持ち物は
母子健康手帳、バスタオル。
歯科相談あり
同保健推進課(42)0111
(0773)5865

2月6日(火)
午前(個別に案内します)
保健福祉センター(青野町)
※生後4カ月〜就学前の乳幼児
とその保護者対象。持ち物は
母子健康手帳、バスタオル。
歯科相談あり
同保健推進課(42)0111
(0773)5865

2月6日(火)
午前(個別に案内します)
保健福祉センター(青野町)
※生後4カ月〜就学前の乳幼児
とその保護者対象。持ち物は
母子健康手帳、バスタオル。
歯科相談あり
同保健推進課(42)0111
(0773)5865

窓延長 時19時まで
本庁舎
2月1、8、15、22、29日(木)
※戸籍・国保・福祉医療関係の
届出、各種証明書の発行
同市民・国保課(42)4245、
(42)4246、(42)4253
※市税・料金の納入(納付書必要)
同会計課(42)4288

11月受付分(敬称略)
「あやベラス」に
工事関係業者5社 寄付者銘板
あやベラスイメーじ
シミュレーションDVD
《図書館》
国際ソブチミスト福知山
(福知山市) 児童書9冊
《社会福祉事業基金》に
渡辺正道(十倉向町) 1万円
前田道子(寺町) 3千円
竹内早智子(栗町) 3千円
《教育振興》に
河北騰様(遺族)(東京都)
7000万円
《災害支援》に 1件 3万円
445件 1499万5千円

12月受付分(敬称略)
「あやベラス」に
工事関係業者5社 寄付者銘板
あやベラスイメーじ
シミュレーションDVD
《図書館》
国際ソブチミスト福知山
(福知山市) 児童書9冊
《社会福祉事業基金》に
渡辺正道(十倉向町) 1万円
前田道子(寺町) 3千円
竹内早智子(栗町) 3千円
《教育振興》に
河北騰様(遺族)(東京都)
7000万円
《災害支援》に 1件 3万円
445件 1499万5千円

12月受付分(敬称略)
「あやベラス」に
工事関係業者5社 寄付者銘板
あやベラスイメーじ
シミュレーションDVD
《図書館》
国際ソブチミスト福知山
(福知山市) 児童書9冊
《社会福祉事業基金》に
渡辺正道(十倉向町) 1万円
前田道子(寺町) 3千円
竹内早智子(栗町) 3千円
《教育振興》に
河北騰様(遺族)(東京都)
7000万円
《災害支援》に 1件 3万円
445件 1499万5千円

12月受付分(敬称略)
「あやベラス」に
工事関係業者5社 寄付者銘板
あやベラスイメーじ
シミュレーションDVD
《図書館》
国際ソブチミスト福知山
(福知山市) 児童書9冊
《社会福祉事業基金》に
渡辺正道(十倉向町) 1万円
前田道子(寺町) 3千円
竹内早智子(栗町) 3千円
《教育振興》に
河北騰様(遺族)(東京都)
7000万円
《災害支援》に 1件 3万円
445件 1499万5千円

12月受付分(敬称略)
「あやベラス」に
工事関係業者5社 寄付者銘板
あやベラスイメーじ
シミュレーションDVD
《図書館》
国際ソブチミスト福知山
(福知山市) 児童書9冊
《社会福祉事業基金》に
渡辺正道(十倉向町) 1万円
前田道子(寺町) 3千円
竹内早智子(栗町) 3千円
《教育振興》に
河北騰様(遺族)(東京都)
7000万円
《災害支援》に 1件 3万円
445件 1499万5千円

アカード会 令和6年2月29日をもって解散
アカードを長い間ご愛顧いただきありがとうございました。この度アカード会の解散を決定しましたのでご案内申し上げます。
アカードは令和6年2月29日までに加盟店で全てをお買い上げご使用して下さい。
端数のカードは1ポイント(花井)1円で換算します。
以後は無効ですご使用出来ません。ご了承下さい。

リフォームから新築まで
住まいのごとご相談ください
住まいのお医者さん
リフォームショップ KOH
TEL.0773-40-2088
緑部市西町2丁目52-15

京都銀行でNISA
はじめませんか?
投信自動積立
毎月1,000円から積立できる
京都銀行 緑部支店 TEL.0773(42)8711

南こうせつ
コンサートツアー2024
～夜明けの風～
3月23日(土) 16:00
京都府中丹文化会館 ☎0773-42-7705

不動産無料相談
北部不動産無料相談所
0773-40-2535(予約制)

あやベ石材
Ayabe Seki-zai
623-0362 京都府緑部市物部町海淵36
TEL:0773-21-9013 FAX:0773-21-9035

手話を広め半世紀

綾部手話サークルあやとり



今回の情報すくらんぶるは、発足50周年を迎えた、綾部手話サークルあやとり(庄里美会長)を紹介します。

手話を通じてつながりを広げる

同サークルは、日本初となる手話学習会「みみずく」(京都市)の設立から10年後の昭和48年6月に結成。平成10年に25周年を記念して、サークルに「あやとり」の愛称を付けました。綾部の「あや」と、手話や気持ちをし「読み取る」の意味をかけ合わせ、あやとりの輪のようにつながりが広がるように、という思いを込めています。手話をきっかけにいろんな人が集い「和やかに楽しく」をモットーに活動しています。

手話言語の普及と理解を進める

同サークルの会員は現在、市内外から集まる20〜80代の41人で、月2回の例会のほか、花見や忘年



10月29日に西町一丁目のI・Tビルで開かれた「50周年のつどい」。当日までに、3色のオリジナルTシャツやサークルソングを制作し、会場で披露しました



例会は、毎月第2・第4木曜日の午後7時から保健福祉センター(青野町)で。手話の勉強をしたり、手話を使ったゲームをしたりしています。飛び入り参加可能です

手話があふれるまちに



同サークル会長 庄里美さん

アットホームな温かいサークルです。手話に関心のある人は誰でも気軽にご参加ください。綾部市を手話と笑顔があふれるまちにしましょう。

会なども開催し交流を深めています。昨年の7月には、市内の聴覚障害の関係3団体と共催し、手話コミ条例施行5周年記念事業を実施し本紙8月号8面参照。今後は、子どもたちが手話に触れる機会をつくっていきたくと展望します。聴覚障害者と手を携え、手話を日本語と同じ一つの「言語」として使える地域を目指し、手話の裾野を広げる取り組みを続けます。

「綾部発情報すくらんぶる」は、綾部市の施策・制度・イベント・名所・活躍する個人や団体…など、綾部のホットな市政情報や旬の話題を幅広くお届けします。