

ねっと

- 2 「あやテラス」が完成
- 4 税を考える週間
- 5 新型コロナ・インフルエンザ同時流行に注意
- 6 各種ポスター・作文入賞作品

11



「すごいね！警察犬グレーブくん」

物部保育園の園児が10月12日、交通安全や不審者対策等を学ぶ交通安全教室に参加。来園した警察犬グレーブ号が、爆発物に見立てた花火や行方不明者役の保育士をいおいで発見すると、園児たちから大きな歓声が上がりました。

あやテラス施設案内

住所 青野町西馬場下35番地の1
 駐車台数 74台（身体障害者用2台含む）
 市営駅北、駅南駐車場（計135台）も3時間まで無料で利用可能

ホー ル

開館時間 午前9時～午後10時
 使用料 1時間当たり5,000円（ただし①市外居住者や市外団体②営利目的③12月29日～1月3日一の使用は2倍）
 問い合わせ ☎(45)6380
 ☎(45)6382

施設の予約は市公共施設予約システムで▶



図 書 館

開館時間 午前10時～午後7時（土・日曜日、祝日は午後6時まで）
 休館日 月曜日（祝日の場合は火曜日）、毎月最終火曜日（祝日の場合は水曜日）、祝日の翌日、年末年始、特別整理日
 問い合わせ ☎(42)6980
 ☎(42)4570

あやっこひろば

開館時間 午前10時～午後5時
 休館日 月曜日（月曜日が祝日の場合は次の平日）、12月29日～1月3日
 使用料 無料
 問い合わせ ☎(45)6377



新たな学びと交流の場「あやテラス」が完成

図書館、あやっこひろば、ホールからなる複合施設「あやテラス」が、11月25日にいよいよオープンします。JR綾部駅北口から徒歩1分の交通の利便性が良い立地で、施設内は内装やインテリアに府内産の木材を使用し、木の温もりが感じられる空間。世代や地域を超えて人が集える、新たな学びと交流の場が誕生します。

3つの機能を集約

同施設は鉄骨造2階建て、共用部分などを含む延べ床面積3287平方メートルで、総事業費は約18億4000万円。施設北側の1、2階は図書館で、一部吹き抜けの計1472平方メートルの広さがあります。蔵書数は移転前の約9万冊から、最終的に12万冊まで増やす予定。また、おはなしの部屋や静読室なども設けています。

1階南側の「あやっこひろば」（子育て交流センター）は668平方メートル。子どもの遊び場は年齢に応じて3つのエリアに分けているほか▽授乳室▽おむつ交換室▽子育てに関する相談室もあり。2階南側のホール（地域交流センター）は875平方メートルで、長机利用では300人、円卓利用では200人を収容できます。隣接するものづくり交流館（北部産業創

造センター）とは回廊でつながり、両施設の一体的な利用が可能です。

8年の歳月を経て完成

市は平成28年、新図書館整備に向けた検討を開始。現在の建設場所を候補地とした移転計画を進めていました。しかし、平成30年7月の西日本豪雨や新型コロナウイルス感染症により計画は延期に。図書館、ホール、子どもの雨天時の遊び場を備える複合施設へと計画を見直し、令和3年度に実施設計、令和4、5年度に整備工事を行いました。

自然災害や社会情勢の変化に翻弄されながら、8年の歳月を経て完成した「あやテラス」。人が集い、新たなつながりが生まれるなど、にぎわいと交流の創出につなげます。

新型コロナ・インフルエンザ同時流行に注意 感染拡大を防ぎましょう

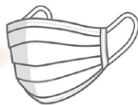
季節性インフルエンザは、毎年12月から3月にかけて流行しますが、今年は4月以降も流行期が継続。今後、新型コロナウイルス感染症(以下、コロナ)との同時流行が懸念されます。ワクチン接種やこまめな手洗い、マスクの着用など感染防止対策を心掛けましょう。



基本的な対策で感染拡大防止を

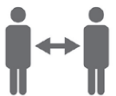
コロナとインフルエンザの感染を広げないためには、次の一般的な感染対策が大切です。また、発熱や咳などの症状があるときは外出を控えましょう。

公共の場や人が多く集まる場所ではマスクを着用する



手洗いと手指の消毒で手を清潔に保つ

他の人々との接触を最小限に抑え、できるだけ物理的な距離を取る



屋内では、適切な換気確保する

高齢者と小児の インフルエンザ予防接種の費用を 助成します

高齢者や乳幼児などはインフルエンザにかかると重症化しやすく注意が必要です。重症度を軽減するワクチン接種をご検討ください。

高齢者インフルエンザ予防接種 (記事 ID3410)

接種対象者 ①接種日に満65歳以上の市民
②60~64歳で、心臓、腎臓、呼吸器、ヒト免疫不全ウイルスによる免疫機能低下により一定の障害を有する人

接種期間 令和6年1月31日(水)まで

自己負担金 1,500円

接種回数 1回のみ

実施医療機関 市内委託医療機関ほか

小児インフルエンザ予防接種 (記事 ID4008)

接種対象者 接種日に生後6カ月以上中学3年生相当の年齢までの市民

助成期間 令和6年1月31日(水)まで

自己負担金 1回につき1,500円

助成の回数 生後6カ月以上13歳未満の人は2回まで
13歳以上中学3年生相当の年齢までの人は1回のみ

実施医療機関 市内委託医療機関ほか

予約受付中

年末年始の流行に備え早めの接種を！ 新型コロナワクチン接種 (秋開始接種)

(記事 ID3909)

接種対象者 初回接種(1・2回目)を完了し、前回の接種から3カ月以上を経過した生後6カ月以上の人

接種期間 令和6年3月31日(日)まで

接種回数 9月20日(水)~令和6年3月31日(日)に1回

接種費用 無料(令和5年度は公費負担で接種できます)

使用ワクチン オミクロン株(XBB.1.5)に対応した1価ワクチン

接種方法 集団接種(12月のみ)か個別接種

その他 初回接種がまだの人は、まず初回接種を受けてください

問い合わせ

〇インフルエンザ予防接種費用助成について
保健推進課
☎(42)0111 ☒(42)5488
平日午前8時30分~午後5時15分

〇コロナワクチンについて
市新型コロナワクチン接種コールセンター
☎(42)0020 ☒(42)5488
平日午前8時45分~午後5時15分



予約は左のQRコードから
総務市ワクチン接種予約サイト

令和4年度市税決算額 (現年課税分のみ)

区分	決算額	構成比
個人市民税	13億6,082万円	29.1%
法人市民税	3億4,763万円	7.4%
固定資産税	25億2,600万円	54.1%
軽自動車税	1億3,880万円	3.0%
市たばこ税	2億1,893万円	4.7%
都市計画税	7,744万円	1.7%
入湯税	50万円	0.0%
合計	46億7,012万円	100%

税金のことを動画で解説

国税庁では、税の仕組みや意義、役割などをホームページのインターネット番組「Web-TAX-TV」や公式YouTubeチャンネルで解説しています。それぞれQRコードからご覧ください。



公共サービスを支える社会の基盤
税金には国に納める所得税などの国税、京都府に納める自動車税や不動産取得税などの府税、市に納める市民税や固定資産税などの市税があります。これらは▽年金や医療などの社会保障▽道路など

国税庁は、毎年11月1日から17日までを「税を考える週間」と定めています。私たちの暮らしを支える税金について、この機会に家庭や職場で考えてみませんか。

の社会資本の整備▽教育、消防といった公的サービスなどを運営するための財源。忘れずに納付しましょう。

また、国税庁では、税を考える週間に合わせて啓発を行っています。この機会にご覧ください。

税を考える週間

市の税金Q&A

市に寄せられる税金に関する質問とその回答を紹介します。

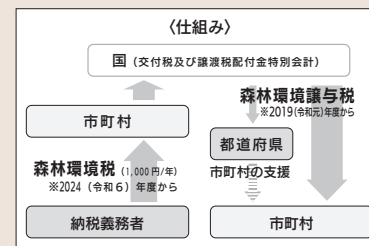
- Q** 災害で被害に遭った場合、税金の減免はありますか。
A 災害で住宅や軽自動車などに被害を受けた場合は税額を減免できる場合があります。税金の種類によって問い合わせ先が異なりますので、詳しくは市ホームページ(記事ID3897)で確認してください。
- Q** 使っていないトラクターに軽自動車税が課税されています。
A 軽自動車税は課税対象物を所有することで課税されます。該当軽自動車が必要なくなったときは、廃棄処分するなどし、ナンバープレートは税務課に返還して廃車手続きをしてください。
- Q** 住宅を建てた4年目に固定資産税が倍になりました。
A 3年間の新築住宅に対する減額措置が終了し、本来の税額に戻ったものです。
- Q** 住宅を取り壊したら翌年の固定資産税が高くなりました。
A 住宅用の土地は税額が軽減される措置があります。住宅を取り壊したことで土地の固定資産税の軽減が無くなったことによるものです。
- Q** 市税の支払い方法を教えてください。
A 税金の支払いは、市役所会計課や金融機関、コンビニでの窓口払いのほか口座振替やスマートフォン決済も可能です。詳しくは税務課管理担当☎(42)4231までご連絡ください。

令和6年度から森林環境税が始まります。

森林環境税とは、令和6年度から、個人住民税均等割と併せて一人年額1,000円が徴収される国税です。同額を徴収していた東日本大震災の復興税が今年度で終了するため税金の負担額は変わりません。

森林環境税は、国から森林環境譲与税として都道府県や市町村へ譲与されています。森林の多い本市は、令和4年度に約5,000万円の譲与税が交付され、納めた額以上の譲与を受けることができます。

森林の機能を生かすためには、間伐や作業道の整備などの費用が必要です。制度へのご理解とご協力をお願いします。





長谷川桜菜（綾部小6年）

— 最優秀作品 —

武力よりも対話を

原田萌音（豊里中1年）

長崎の原爆資料館に行き、原爆の恐ろしさを知り、戦争について深く考えるきっかけになった。私たちは、原爆の恐ろしさを絶対に忘れずに、悲惨さをこれからも訴えていかなければならない。「武力よりも対話を」。そんな世界を、私は切に願う。（要約）

※全文は市ホームページ（記事ID 4159）に掲載しています

世界連邦推進綾部市小・中学生 ポスター・作文コンクール

地球市民の集い実行委員会（委員長、山崎善也・綾部市長）が平和と環境をテーマに行っている、コンクールの受賞作品が決まりました。本年度の応募はポスター322点、作文39点。入賞者は次の皆さんです（敬称略、順不同）。

ポスターの部

優秀／渡邊結衣（東綾中2年）▽原田莉奈（豊里中1年）▽大槻菜穂（中筋小5年）▽深田三耀（同）
佳作／磯井優希（八田中2年）▽藪見珂音（豊里小5年）

作文の部

優秀／浅田鈴（豊里中1年）▽仲江春馬（同）▽原田莉奈（同）
佳作／稲葉枇杷子（上林中2年）▽和泉桜空（豊里中1年）▽中川誠士郎（同）▽丸岡晃太郎（同）▽村澤音々花（西八田小6年）

あやバス絵画展

市は、「第13回あやバス絵画展」を開催しました。応募は計233点（園児85点、1年生50点、2年生54点、3年生34点）。入賞者は次の皆さんです（敬称略）。入賞作品は「移動絵画展」として、11月末まであやバスの車内で展示。最優秀賞の4作品は、バスマスクとして車両前面に掲示しています。

園児の部・5歳児

優秀賞／田村紗月（綾部ひまわり共同保育園）桃太郎賞／伊藤真大（同）
佳作／小林依菜（豊里幼児園）

小学生の部・2年生

優秀賞／山崎桜佳（豊里小）桃太郎賞／片山琥太郎（東八田小）佳作／伊藤旭（綾部小）

小学生の部・1年生

優秀賞／四方優希（物部小）桃太郎賞／梅垣来歩（豊里小）佳作／瀧花梨乃（東八田小）

小学生の部・3年生

優秀賞／出野紗那（中筋小）桃太郎賞／荻野杏奈（同）佳作／真岡歩果（同）

— 最優秀作品 —



（上から）篠崎彩純（豊里幼児園）、藤澤陽向（豊里小1年）、山本里菜（同2年）、四方杜和（吉美小3年）

令和5年度 あやゼロカーボン表彰

市は昨年度から、ゼロカーボンシティの実現に貢献する優れた取り組みを表彰。令和5年度の受賞者は次の皆さんです。応募内容は、ホームページでご確認ください。（記事ID 4073）

受賞者の声

【個人の部・最優秀賞】

谷山光さん（位田町）

今回受賞した活動は、府地球温暖化防止活動推進員として10年以上活動する中で学んだものです。

【団体の部・最優秀賞】

オムロン綾部事業所（中山町）

ものづくりだけでなくエネルギーや資源を含めた生産性の向上に取り組んできました。2030年までにエネルギー生産性の倍増に挑戦します。今後も地域の皆さんや関連企業と連携しゼロカーボンを目指します。

【団体の部・優秀賞】

綾部地区自治会連合会

令和2年に、家庭ごみを20年後に半分することを目標に掲げました。雑紙を減らすことを目的に、資源回収を頻繁に実施。今後も、各自治会と連携して家庭ごみの減量化を促進します。



微力なれど無力でなし

「世界の火薬庫」と言われる中東の地に、再び戦火が燃え広がっている。何千年も続くこの土地の奪い合いは、引き続き答えの見出せない消耗戦に陥り、憎しみの連鎖だけが昂じる。歴史的な民族の対立と相容れない宗教の教義、さらに石油を巡る利権と一時の宗主国イギリスの身勝手な裁定。何とか「オスロ合意」で和平への道が開かれたのも東の間、その約束はいつも簡単に反故にされる。そして機能不全の国際機関。

世界連邦を謳う本市はイスラエル・パレスチナの紛争による双方の遺児らを招く事業を20年にわたって継続してきた。2003年に綾部市主導で始まったこのプロジェクトは、現地の情勢やコロナ禍などで見合わせたこともあるが、この春も亀岡市の協力のもと実施す

ることができた。参加者は1万キロ離れた極東で平和を謳歌する日本の地方都市に来て顔を合わせ、互いの苦悩を吐露する。最初は戸惑いもあったが交流の深まりとともに、敵とみなしていた相手の心情も悟り、和平の価値を共有し帰国していったばかりだ。

本市の住民にも過去、ホストファミリーとして両国の若者と意義ある時を過ごし、別れの日には互いが涙、涙でハグする光景を目の当たりにした経験をもつ人が少なからずいる。今回の衝突では連日の悲惨な光景を伝える報道に言葉を使い、さぞや心を痛めておられると推察する。同時に、結果としての無力感に苛まれているかもしれない。私自身もその一人である。

平和と安寧に感謝しつつも、享受するだけでなく何かできないのか、という焦燥と苛立ちにも似た慙愧の念は拭い難い。微力でも無力ではない」と鼓舞した言葉も今は虚しく響く。それでも、たとえそうであっても、「今日の夢を明日の現実」にすべく、「大河の一滴」になり得る術を、地球市民たる一人一人が愚直に求めていくしかあるまい。

山崎善也（綾部市長）



10月14日にあやべ・日東精工アリーナで表彰式を開催

楽しみながら平和や環境を考える日に

地球市民の集い(同実行委員会主催、綾部商工会議所青年部共催)が10月14日、西町三丁目のあやべ・日東精工アリーナ(市民センター)で開催。約700人が参加し、職業体験「あやザニア」や市民憲章をモチーフにしたリアル版すごろくゲーム、環境に関する講演や体験会など多彩な催しを楽しみました。物部小学校6年生の岩田大和君は「参加は2回目。市民憲章のすごろくゲームが楽しかった。ごみのポイ捨てなど正しくない行動をしないよう、友だちにも呼び掛けたい」と環境への意識を高めていました。



秋晴れのもと、古墳まつりにぎわう

「第30回私市円山古墳まつり」(私市円山古墳を守る会主催)が11月3日、私市町の私市円山古墳公園で盛大に開催。地元自治会による模擬店、新鮮な野菜の販売などのほか、歌や太鼓、バンド演奏などのステージがあり、秋晴れの空の下、約2,800人の来場者にぎわいました。



猛暑乗り越え大輪並ぶ

第30回市菊花展(市シルバー人材センター、市菊花会共催)が11月2~4日、あやべ・日東精工アリーナ(市民センター、西町三丁目)で、市総合文化祭作品展と同時に開催されました。同会の内藤正雄会長は「今年は猛暑で育てるのが大変だったと思うが、手入れが行き届いた花ばかり」と講評。22人と2団体が丹精を込めて育てた色とりどりの菊が会場を彩り、訪れた人は写真を撮るなどして、大輪の菊を楽しみました。

雨の中多くの家族連れでにぎわう

「海の京都」綾部地区協議会(高橋辰夫座長)は10月21日、青野町のあやべグンゼスクエアで綾のまちめぐりフェスを開催しました。あやべ地域交流大使のシャムパーハットでつじさんによるシルクスクリーンワークショップやおつかいウォークラリー、クイズなど多彩なイベントで大盛況。謎解きゲームに参加した綾部小学校2年生の福山陽莉さんは「難しい問題もあったけど楽しかった」と笑顔でした。



バルーン作りで自己表現力を育む

八田中学校で10月17日、鳥取県立博物館の美術振興課専門員、佐藤真菜さんと山本亮さんを講師に、豊かな自己表現力を育むワークショップが開催されました。同校生徒や八田幼稚園の園児、日本語学校で学ぶ生徒など約90人が、ビニールのシートにカラフルなテープを思い思いに装飾し、大きなバルーンを作り上げる創作活動に取り組みました。



田中健斗さん(同校3年)は「飾り付けに一人ひとりの個性がよく出ていて面白かった」と笑顔。澤田響さん(同)は「自分だと思いつかない表現があった」と刺激を受けた様子でした。



作品や体験で 芸術の秋を楽しむ

「第71回綾部市総合文化祭」(綾部市文化協会主催)の作品展が11月2~4日、あやべ・日東精工アリーナ(市民センター、西町三丁目)で開催されました。会場には、書や絵画、写真、生け花など約1,203点が展示され、来場者は一つひとつの作品に見入っていました。

また、期間中開催された「一日文化体験教室」も盛況。組み紐作りを体験した今井五月さんは「以前から一度やってみたいと思っていた。糸を編んでいくのが面白かった」と話しました。





私たちの心ふるさと、あやべ水源の里。その活動を順に紹介しながら集落の元気のヒミツや日々を楽しく暮らすコツを探ります。

水源の里・**光野**



交流会ではたたき手を招くなど、積極的に太鼓を活用

見つけてもらえた光野の良さ
打面の直径約1.5mの「於見の太鼓」は、光野のシンボリック的存在です。近年たたき手がいなかった伝統の太鼓を復活させ次世代に継承しようと、光野は平成25年に水源



芋煮会に参加した多くの関係者と記念撮影する代表の澁谷さん(前列右端)

の里に加盟。マスコットキャラクター「ヒカルくん」や観光マップの作成▽トレッキングコースの整備▽SNSでの活動報告など、着実に活動を続けてきました。平成26年には樹高33m、府内で2番目の大きさを誇る大カツラの下に、絶滅寸前種で府指定希少野生生物「ヒメザゼンソウ」を発見。学術調査や観光などに多くの人が訪れるようになりました。光野の代表、澁谷満男さんは「光野を訪れた人がカツラや希少植物をはじめ地元の魅力を発見してくれた。これまで頑張ってきた活動も認知されるようになり、感謝している。今後もさらに多くの人に関わっていただき、光野を盛り上げていきたい」と話します。

環境コラム

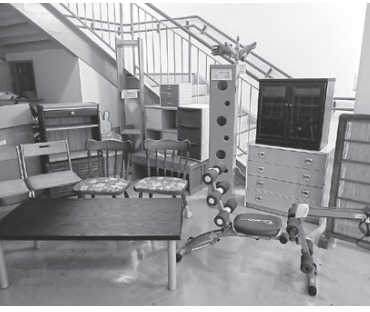
考えよう。私たちにできること

「使い捨てる時代」から、ごみを減らしてリサイクルを推進する「持続可能な循環型社会」の実現に向けて、できることから始めてみませんか。

さらなる3Rの推進でごみ削減を

3Rとは、捨てるごみを減らすための手段のこと。一人ひとりができるごみ減量化の取り組みを紹介します。

- ・リデュース(発生抑制)
・不要なものを持たない、買わない、もらわない
- ・過剰包装や不要な包装は断る



- ・マイバッグ、マイボトルの持参
- ・詰め替え商品の購入
- ・リユース(再利用)
・誰かに古着などを譲る
- ・リユースショップやフリーマーケットの利用
- ・修理するなどして繰り返し使う
- ・リサイクル(再生利用)
・ごみの分別を徹底し、紙類などは資源として出す
- ・新聞、雑誌、ダンボール等は、地域やPTAなどが実施する資源回収に出す

リユース品を展示・販売

市クリーンセンターでは、椅子、テーブル等の家具類を展示・販売しています。写真上。同センターにお越しの際には、ぜひご覧になり、購入をご検討ください。その場でお渡しします。電話、メール等での予約や購入後の返品・交換はできません。詳しくは同センター(環境保全課)☎(42)1489へ。

シリーズ 人権を考える

19 人権週間

12月4～10日は人権週間
12月10日は、世界各国で「人権」について考える「人権デー」です。1948(昭和23)年12月10日、国連総会で採択された「世界人権宣言」を記念し、1950(昭和25)年に制定されました。日本では世界人権宣言採択の翌年の1949(昭和24)年に、12月4～10日の一週間を「人権週間」と定めて以降、毎年全国各地で啓発活動が展開されています。

一人ひとりの違いを認めよう

「人権」とは、一人ひとりが生まれた時から持っている「自分らしく生きる」権利のこと。みんながみんな違うように、同じ人は誰もいません。一人ひとりの違いを認めたり、自分や相手の良いところを見つけたりして、それぞれが大切な存在であることを再確認する一週間にしましょう。

何事も初めから決めつけない

日々の生活で、無意識のうちに「偏見」で物事を見ていませんか。人は何かを判断するとき過去の経験などから自分のものさし(判断基準)を使いますが、その基準が間違っていることもあります。「男のくせに…」「血液型は○○型だから…」などの考え方も思い込みや偏見につながります。初めから何かを決めつけるのではなく、一人ひとりが持つ「個性」を「その人自身」を見つけて、認めることが大切です。



このコーナーでは、シリーズで人権に関する情報をお知らせします。



今月の手話

スポーツ



両手を開いて交互に振る(走る様子)

2025年11月15～26日
東京デフリンピックが開催されます(ろう者のオリンピック)
協力：京都府聴覚障害者協会後援支部

図書館ほんでほんで通信mini

大注目の作家・小説家が読み解く、破天荒な江戸文芸の世界！新感覚文芸エッセイ12本に加え、芥川賞候補にもなった著者による3本のリメイク短編小説を収録しています。



おすすめポイント

古典や近世文芸に興味がある人におすすめ。まずはこの本で近世文芸に触れてみませんか？

江戸POP道中文字栗毛

著者=児玉雨子
出版社=集英社

台風7号に伴う熱中症対策用電化製品購入等補助

台風7号で被災した人の熱中症対策のため、破損や滅失した冷蔵庫、エアコンの購入等にかかる費用を補助します。

対象者▽本市に住所を有している▽台風7号により床上浸水や床下浸水等の被害を受けた住宅に居住している▽災害で既存のエアコンと冷蔵庫が破損し、購入や修理した一人。**補助内容**▽8月15日(火)～12月28日(木)の期間に支払った経費。冷蔵庫Ⅱ対象経費の2分の1(上限3万円)。エアコンⅡ対象経費の2分の1(上限6万円)。**窓口受付期間**▽令和6年3月29日(金)～**障害者支援課**
☎(42)4254

年末年始のごみ収集等

市は、12月29日(金)と30日(土)の2日間「燃やして処理するごみ」の特別収集を行います。

令和6年綾部市二十歳の集い

市は、本年度に20歳の節目を迎える人を対象に「令和6年綾部市二十歳の集い」を開催します。対象者には11月中旬に案内を送ります。**日時**▽令和6年1月7日(日)

家屋の新築・増築・滅失、土地の用途変更は連絡を

市は、現地調査などで固定資産税の課税対象となる家屋や土地の現況を確認しています。しかし、未登記物件など把握が難しいケースもあり、壊しや土地の用途変更は、税務課へお知らせください。**同課**☎(42)4244

除雪にご協力を

本格的な雪の季節に備え、国や府、市は本年度も除雪を計画しています。除雪の妨げとなる路上駐車や破損の恐れのある物は、事前に移動をお願いします。また、路上に垂れ下がる竹木は、所有者で伐

障害者作品展に「来場ください」

市は「障害者週間(12月3～9日)」にちなんで、のぞみ作品展を開催。書や絵手紙、陶芸、クラフト、折り紙、布はり絵、木工、五七五ことば遊びなど、地域活動支援センターのぞみの講座に通う受講生の作品を展示します。**日時**▽12月1日(金)～6日(水)8時30分～17時。ただし、2日(土)、3日(日)は10時～16時。**場所**▽保健福祉センター1(青野町)。**同課**☎(42)4318

日ごろの悩みなどを相談しませんか

綾部市精神保健家族会は「ごころの健康に関する家族相談会」を開催します。同じ立場の家族や京都府ごころの

犯罪被害者週間

11月25日～12月1日は「犯罪被害者週間」です。社会全体で被害者やその家族を支えましょう。

被害者やその家族には、被害に遭ったことによる精神的ショックや身体の不調▽病院・医療費などの経済的負担▽捜査や裁判の過程における精神的・時間的負担▽周囲の心ない言葉やマスコミの取材によるストレスなど、さまざまな問題が起こります。被害者の心の傷の回復には、周囲の理解と共感が大切です。被害者を責めたり、無理に励ましたりすることは避けま

指名手配被疑者検挙にご協力を

11月は指名手配被疑者捜査強化月間です。本年8月末現在、全国の警察から指名手配されている被疑者は約540人に上ります。警察では、11月中に全国警察の総力を挙げて、指名手配被疑者の早期検挙に取り組んでいます。1日

募集

市教育委員会は、令和6年度放課後児童健全育成学級の入級児童を募集します。**対象**▽市内の小学校に通う1～6年生で、昼間に家庭で保護・育成できない児童。**入級区分**▽通年(1年を通じて入級)、春休みのみ(令和6年4月と令和7年3月の春休み)、夏休みのみ(令和6年7月と8月の夏休み)、冬休みのみ(令和6年12月と令和7年1月の冬休み)。**負担金**▽通年11月額4000円▽9000円(月によって異なります)。**春休み・冬休みのみ**

人口・火災

11月1日現在の綾部市の推計人口は30578人(男14671、女15907)。世帯数は13798世帯です。同日現在の火災発生件数は8件(建物4件)です。

家庭ごみの処理量

10月の燃やして処理するごみは417ト(前年比1.8割増)、燃やさないで処理するごみは83ト(同0.3割増)でした。

会員募集
～入会説明会～
開催/毎月第2・第4火曜日
時間/午後1時30分～3時
場所/綾部市シルバー人材センター
センターホームページから入会申込の登録が出来ます。
初年度会費無料

シルバー人材センターです
いろいろなお仕事をしています
お仕事一例
除草・剪定…草刈り、庭木の剪定
宮繕…大工仕事(修理・補修)、障子・襖・網戸張替
軽作業…清掃、不用品等運搬、軽作業全般
家事援助…ゴミ出し、掃除、買い物、話し相手
お問合せ 公益社団法人綾部市シルバー人材センター
〒623-0053 綾部市宮代町明知11番4
ホームページ <https://www.sjc.ne.jp/ayabe/>

職員募集!
A!にできない真心のしごと
一緒に実感しませんか?
※職種 介護職員(特養)、管理栄養士、調理員
訪問介護員、ケアマネジャー、送迎員
詳細は、社会福祉法人京都聴覚言語障害者福祉協会HPで
いこいの村聴覚言語障害センター
綾部市十倉名畑町久瀬谷2番地
TEL(0773)46-0101 FAX(0773)46-0610 総務課

地域元気宣言の
京都北都信用金庫
ほくとしんぎん WEB完結ローン
①スマホで!PCで!いつでも申込OK!!
②来店不要!
③契約書記入・押印不要(ペーパーレス)

宝くじ公式サイト
宝くじがネットで購入できる!
宝くじの収益金は、明るく住みよいまちづくりに使われます
お問い合わせ先
宝くじコールセンター ☎0570-01-1192(ナビダイヤル 有料)
☎011-330-0777(有料)

講座・教室

離乳食講座
12月1日(金)
離乳食初期 9時30分~10時30分

親子クッキング

12月10日(日)
9時30分~13時30分
保健福祉センター(青野町)

元気はつぷ教室

12月13日(水) 13時30分~15時
保健福祉センター(青野町)
65歳以上対象。定員30人

人権週間特設人権相談

12月8日(金) 10時~15時
市民ホール(宮代町)、上林いきいきセンター(八津合町)

北京都ジョブパーク就職相談

12月12、26日(火)
9時~17時
場市役所1階会議室

福祉のお仕事相談会

12月14日(木) 13時~16時
場市役所1階会議室

空き家相談会

12月14日(木)
13時30分~15時30分

テキスト別途必要
場 栗文化センター
(43)03311

そつやなあ談義

12月26日(火)
13時30分~15時30分
場 社会福祉協議会
(43)2881 (43)2882

やまが元気ウオーク(有道佐一画伯の足跡を訪ねる旅)

12月2日(土) 9時~
場 山家駅前広場(上原町)
11月24日(金)までに申し込み必要

健康いきいき料理教室

12月7日(木) 10時~13時
※市内在住の人対象。定員12人。参加費500円

市民葉たん展

12月8日(金)~10日(日)
9時~17時
場 市役所まちづくりセンター

法律・登記相談

12月15日(金) 13時~16時30分
場 市民ホール(宮代町)

健康相談・栄養相談

12月20日(水)
9時30分~11時30分
場 保健福祉センター(青野町)

成年後見相談

12月20日(水) 13時~15時
場 社会福祉協議会(川糸町)

あやベゲンゼスクエア(青野町)
10日は15時まで
場 シルバー人材センター
(42)9030 (42)9029

第43回綾部市公民館大会

12月9日(土)
13時30分~15時25分
場 中央公民館(里町)

第9回中丹文化交流フェスタ

12月24日(日) 13時30分~
場 中丹文化会館(里町)
※入場料500円(中学生以下無料)

相談

マゼリスジョブカフェ巡回相談
12月1日(金) 10時~16時
あいセンター(西町一丁目)

耳のこと相談

12月4日(月) 13時~16時
場 保健福祉センター(青野町)

出張ハローワーク

12月21日(木)
13時~16時
場 市役所1階会議室

交通事故相談

12月28日(木)
9時~11時30分、13時~16時
場 府福知山総合庁舎福知山市

無料開放

総合運動公園第2体育館
12月3日(日) 9時~17時
場 上杉町
(44)0990

育児相談
12月5日(火)
午前(個別に案内します)
場 保健福祉センター(青野町)

北京都若者サポートステーション出張相談

12月6、20日(水) 13時~16時
場 6日市役所まちづくりセンター、20日市役所会計課横会議室

女性相談

12月6、20日(水)
13時20分~16時10分
場 あいセンター(西町一丁目)

もの忘れ相談

12月6日(水) 14時~16時
場 市役所まちづくりセンター

あいセンター

12月3日(日) 9時~18時
場 西町一丁目
(42)2030

窓口延長

12月7、14、21、28日(木)
19時まで
※戸籍・国保・福祉医療関係の届出、各種証明書の発行

「寄付ありがとう」をしました

10月受付分(敬称略)
《社会福祉事業基金に》
安部田緑(岡町) 10万円

《ふるさと納税》

4件 16万823円
前田道子(寺町) 3千円
竹内早智子(栗町) 3千円

Aカード会 解散
Aカードは令和6年2月29日までに加盟店で全てをお買い上げご使用して下さい。

リフォームから新築まで
住まいのごとご相談ください
リフォームショップ KOH

京都銀行で NISA
はじめませんか?
投信自動積立
毎月1,000円から積立できる

米朝一門会
新春初笑い
1月21日(日) 14:00
京都府中丹文化会館

不動産無料相談
北部不動産無料相談所
京都府中丹文化会館

あやベ石材
Ayabe Seki-zai
623-0362 京都府綾部市物部町瀬湖36

人に健康、まちに元気を！ あやべ健康プラザ

今回の情報すくらんぶるは、オープン20周年を迎えた「あやべ健康プラザ」を紹介します。



健康づくりの中核を担う

同プラザは平成15年11月1日、府北部初の総合スポーツクラブとしてJR綾部駅北側にオープン。市の第3セクター「水夢」(山本雄史社長)が運営し▽25ft×6コースの温水プール▽広々とした空間のスタジオ2面▽各種トレーニング器具をそろえるジムのほか、浴室やサウナも備える複合施設です。スタジオプログラムでは、一人ひとりのレベルに合った豊富な運動メニューを提供。専門のインストラクターが指導します。生後6カ月から始められるスイミングスクールなど、子ども向けの教室

も充実。乳児から高齢者まで、市民の健康づくりを支えています。

会員紹介キャンペーンを実施中

同プラザには現在、生後6カ月〜94歳の会員が在籍しています。オープン当初から続けて通う会員は45人に上り、都市部のスポーツクラブよりも継続率が高いのが特徴です。

水夢では12月20日まで「会員紹介キャンペーン」を実施しています。紹介者には5000円のキャッシュバック、入会者は入金0円と1カ月間の会費無料の特典があります。詳しくは、同社(40)1788へ。

Information



▲詳しくは、ホームページで



営業時間 午前10時～午後10時(土曜日は午後8時、日曜・祝日は午後6時まで)
休館日 金曜日、年末年始

健康増進に貢献できるように

多くの人に利用していただき20年間続けてこられたことに感謝します。人生100年時代に、皆さんが健康で長生きできるよう、今後もさまざまなサービスやメニューを企画します。



山本雄史 社長