

# ねっと

- 2 知って防ごう！熱中症
- 4 3セク決算報告
- 6 共同消防指令センターの概要
- 7 図書館イベント  
新型コロナウイルス感染症相談窓口
- 8 親子の健康づくりを応援



## 桑の実摘みに夢中！

あやべマルベリーファームが3年ぶりに開園。20種・200本の桑の木には実が鈴なりにつき、遠足で訪れた吉美こども園の園児たちは、もいだ実を頬張りながら袋いっぱい収穫しました。6月9日、位田町で一。



# 知って防ごう！熱中症

夏本番を迎え、熱中症の危険性が高まっています。熱中症を正しく知って予防しましょう。

## 高齢者は室内でも熱中症に注意

熱中症とは、高温多湿の環境で体内の水分や塩分のバランスが崩れ、体の中に熱がたまることで発症する健康障害の総称。めまいや失神、けいれん、嘔吐、頭痛などの症状が現れ、死に至る場合もあります。

消防庁によると、昨年5～9月に熱中症により救急搬送された人は全国で7万1029人。年齢区別では、65歳以上の高齢者が最も多く54・5%を占めています。市内でも熱中症による救急搬送の約7割が高齢者。高齢者は温度や湿度に対する感覚が鈍く、室内でも熱中症にかかりやすいため注意が必要です。

## 熱中症予防に暑さ指数の活用を

熱中症は▽気温や湿度が急に高くなるなどの「環境」▽子どもや高齢者、体調不良などの「からだ」▽激しい運動などの「行動」の

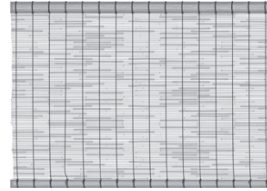
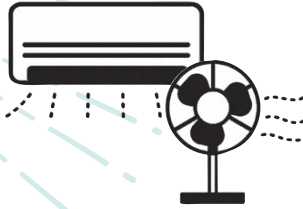
## 熱中症警戒アラートをチェック

熱中症の危険性が極めて高い環境（暑さ指数33以上）になると予測される場合は、前日午後5時と当日午前5時に「熱中症警戒アラート」が発表されます。アラートが出たときは▽外出を避け、昼夜を問わずエアコンを活用する▽こまめに水分補給する▽熱中症になりやすい高齢者や子ども、持病のある人への声掛けをするーなどと、普段以上に熱中症に気を付けましょう。発表情報は、ニュースや天気予報のほか、環境省のホームページなどで確認できます。

## 熱中症予防のポイント

市内では、昨年5～10月に、35人が熱中症で救急搬送されています。暑さを避ける工夫と水分補給で熱中症を予防しましょう。

扇風機やエアコンで温度をこまめに調節

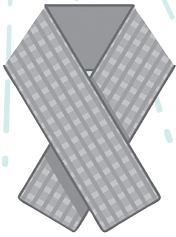


すだれやカーテンで直射日光を遮る

通気性のよい衣服を着用し、外出時には日傘や帽子を使う



1日当たり1.2ℓ（コップ約6杯分）を目安に、喉の渇きを感じていなくても水分を補給。大量に汗をかいたときは塩分も取る。



冷たいタオルなどで体を冷やす

## 熱中症かなと思ったら

- できるだけ涼しい場所で安静にする
- 衣服を緩め、首や脇、足の付け根に氷を当てて体温を下げる
- 水が飲めない場合や意識がぼんやりしていたら救急車を要請

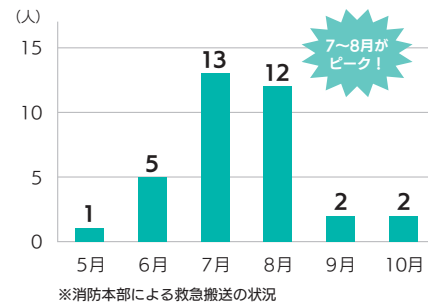


救急車を呼ぶか迷ったときは

**「#7119」**

に電話すると相談やアドバイスを受けられます。

## 市内の熱中症（疑い含む）発生状況（令和4年）



## 環境省熱中症予防情報サイト

暑さ指数の実況値や予報値、熱中症警戒アラートの情報などを確認できます



環境省 熱中症



## 日常生活での指針

暑さ指数 (WBGT)	注意すべき生活活動の目安	注意事項
危険 (31以上)	全ての生活活動	高齢者は、安静状態でも発生する危険性が高い。外出はなるべく避け、涼しい室内に移動する。
厳重警戒 (28～31)		外出時は炎天下を避け、室内では室温の上昇に注意する。
警戒 (25～28)	中程度以上の生活活動 (掃除、階段昇降、草むしり、ゴルフ、野球・ソフトボールなど)	運動や激しい作業をするときは、定期的に十分な休息を取り入れる。
注意 (25未満)	強い生活活動 (サッカー、テニス、卓球、パドミントン、登山、剣道、水泳、バスケットボール、ランニングなど)	危険性は少ないが、激しい運動や重労働時には発生する危険性がある。

※日本生気象学会「日常生活における熱中症予防指針 Ver.4」(2022) を基に作成

# 3セク3社決算報告

## 各社早期回復を目指しさらなる努力

市内の第3セクター3社がこのほど、定時株主総会を開催しました。昨期の事業や決算を報告し、今期の事業計画などを決定。昨期も前期に引き続き、新型コロナウイルス感染症（以下、コロナ）の影響や物価高騰などで、各社いずれも厳しい経営となりました。創意工夫を凝らし安定経営を目指します。



市歌の合唱の様子を動画収録しYouTubeで公開

コミュニティラジオ局「FMいかる」を運営するエフエムあやべ（井関悟社長）。6月19日に定時株主総会を開催し、経常利益160万円、純利益40万円で13期連続の黒字を報告しました。

昨期は、コロナ第8波が収束に向かい始めたところから、イベントの司会や音響業務の依頼が復調。独自事業として「市歌を歌うプロジェクト」やトルコ・シリア地震



昨年9月の総合防災訓練は情報伝達を担当。災害時は24時間放送に切り替え、市民へ情報を届けます

への義援金への呼び掛けなどを行いました。また、親局送信所に非常用ガスエンジン発電機を導入。災害等に電力供給が止まっても放送が中断しないように、耐災害性の強化を図りました。今期は、サイマル放送や映像事業を強化。さらに、市民参加や地域活性化につながる番組づくりに積極的に取り組めます。

丁寧な接客で会員数が増加

## 水夢—あやべ健康プラザ

青野町のあやべ健康プラザを運営する水夢（山本雄史社長）は5月25日、定時株主総会を開催。エネルギー価格の高騰や突発的な修繕などが影響し、純損失592万円で、3期連続の赤字決算となりました。

昨期は、新規会員獲得のため▽入会金ゼロ円キャンペーン▽ファミリー会員の創設▽企業の社員向けの広告—などを実施。さらに、指導状況チェックを委託して、第三者評価を取り入れるなど、安全・



親子で楽しめる教室を実施し、子育て世代を支援＝8面参照



スイミングは5つのコースがあり、自分の適性や意欲に応じて練習できます

安心な健康プラザづくりに努めました。その結果、会員数は1443人となり、前年から132人増加。また5〜7月には、市内小学校2校のプール授業を実施しました。休館日を利用して学校と連携する事業は、全国に先駆けて行ったものです。

今期は▽特典付き会員紹介の促進▽近隣企業の従業員への測定会実施▽スタジオプログラムの充実—などを行い、より一層地域に親しまれる施設運営に努めます。

コロナのあおり受け経営悪化

## 緑土—あやべ温泉

陸寄町のあやべ温泉などを運営する緑土（永井晃社長）は6月12日、定時株主総会を開催しました。昨期はコロナ禍に加え、燃料や原材料価格が高騰。戦略的な経営ができなかった1年でした。

また、前期まで続いていたコロナ関連の国・府による補助が終了。市から、コロナ禍の影響緩和と原材料の高騰補てんとし、総額1737万円の支援を受けるも



9月末で二王館の宿泊施設と宴会の営業を終了



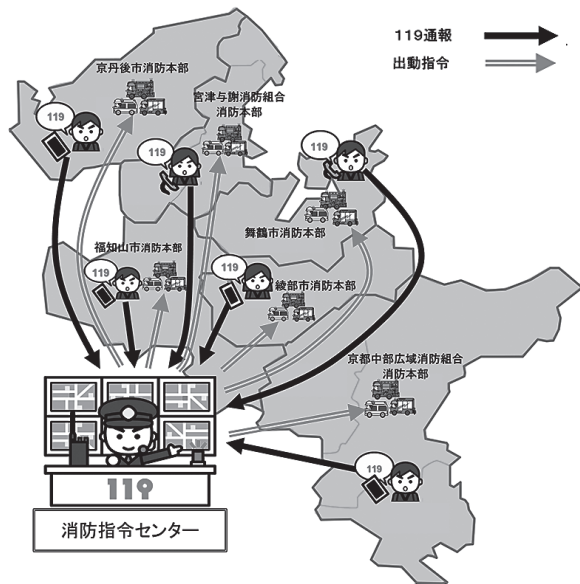
「遊べる温泉」として、地域に観光客を呼び込みます

の、純損失753万円となりました。

今期は経営改善のため、宿泊と宴会営業の終了やレストランのセルフサービス化などで、経費を削減。一方、人気のアウトドア部門の集客に努め、収益率を向上させます。厳しい経営環境が続きますが、社会情勢の変化を見極め、新たなニーズに対応した取り組みを進めます。

# 共同消防指令センターの運用が始まります

本市を含む府中・北部地域の6消防本部は令和6年度から、119番通報などを受ける消防指令業務の共同運用を開始します。近年の激甚化、大規模化する災害に対応できるように、広域的な応援体制を構築します。(記事ID3064)



119通報  
出動指令

## 共同消防指令センターを構成する消防本部（市町）

- ・綾部市消防本部（綾部市）
- ・福知山市消防本部（福知山市）
- ・舞鶴市消防本部（舞鶴市）
- ・京丹後市消防本部（京丹後市）
- ・京都中部広域消防組合消防本部（亀岡市・南丹市・京丹波町）
- ・宮津与謝消防組合消防本部（宮津市・伊根町・与謝野町）

## 共同消防指令センターの設置場所

福知山市消防防災センター2階  
(福知山市東羽合町46番地の1)



共同消防指令センターには、構成消防本部から派遣された職員が勤務します。

## 共同消防指令センターQ&A

Q 119番通報を受信する区域が広がりますが、場所の特定はすぐにできますか。

A 共同消防指令センターには、最新のシステムを導入します。システムに備わっている高性能な検索機能により、瞬時に通報場所の特定が可能です。

Q 消防車や救急車はどこから出動しますか。

A これまでどおり、各市町を管轄する消防署から出動します(市内は、市消防署と上林出張所から出動します)。

情報を集約し災害対応を強化

6消防本部は現在、それぞれの消防指令センターで119番通報を受けて災害発生場所を把握して消防車や救急車の出動を指示しています。こうした消防指令業務を、1カ所の指令センターに集約。情報の一括管理と指揮命令系統の統一により、隣接する地域の災害にも、迅速に連携して対応できるようになります。

共同運用は令和6年4月1日に開始。なお、令和6年2月から順次、各消防本部の119番回線を共同消防指令センターに切り替え、仮運用を行う予定です。詳しくは消防本部☎(42)0119へ。

## 「綾部市図書館の思い出」展示会

8月27日(日)まで

皆さんの思い出を新図書館へ！カウンターで配布する桜の紙に現図書館の「良い思い出」を書いてください。

8月27日(日)

人形劇  
「だるまちゃんとてんぐちゃん」など



見本付きキット「おぼけモビールを作ろう！」を配布！※先着100人

時間：午前11時～  
※定員70人。8月1日(火)から図書館で配布するチケットが必要。電話予約もできます。

図書館は8月28日(月)に休館します。図書の返却は9月10日(日)までに。返却ポストへの返却も可能です。

<問い合わせ> 図書館 ☎(42)6980、☎(42)4570

## 新型コロナウイルス感染症相談窓口

感染症法上の位置付けが5類に移行した後の対応については、本紙5月号を参照してください。

### 発熱等の症状がある人の相談

まずは、かかりつけ医に電話で相談してください。医療機関が休みのときやかかりつけ医のいない人は、「きょうと新型コロナ医療相談センター」に相談してください。

- ・同センター  
☎075(414)5487、☎075(414)5990  
メール coronasoudan@pref.kyoto.lg.jp  
受付時間：24時間対応

### 陽性者の症状悪化時の相談

- ・府療養者相談ダイヤル ☎075(708)7159  
受付時間：24時間対応

### ワクチンの副反応等に関すること

- ・府コロナワクチン副反応相談センター  
☎075(414)5490、☎075(708)3744  
メール coronavaccine-call@pref.kyoto.lg.jp  
受付時間：午前9時～午後6時

### ワクチン接種の予約・問い合わせ

- ・市新型コロナワクチン接種コールセンター  
☎(42)0020、☎(42)5488  
受付時間：平日午前8時45分～午後5時15分

## 情けは人のためならず



表題の意味については二通りの説がある。「人に情けをかけて助けてやることは、結局はその人のためにならない」という解釈と、「人に情けをかけておくと、巡り巡って結局は自分のためになる」という採り方。正しいのは後者だが、両説は真逆の解釈であるため要注意。とはいえ、報いを期待して他者に善行を施すというのものがなものであり、「わらしべ長者」でもあるまいし、報いがあつたとしても結果論といえよう。

先日、故中村哲医師を現地で長年にわたって支えた看護師、藤田千代子さんの講演を聴く機会があった。故人はアフガニスタンで医療や開拓など人道支援に貢献。水があれば多くの病气や貧困、難民問題を解決できるとして、医師

ながら各所に井戸を掘り、総延長25kmに及ぶ用水路を完成させ農地を拓いたことは有名。3年前に武装勢力の銃撃をうけ志半ばで亡くなった。

数多くの名言を残しているが、その中で「我々はアフガニスタンに与えているばかりではない。実は人間として何が本当に大切なものかを、彼らから教えてもらっている」との一節は印象深い。己の人生の大半を飢餓と紛争の異国で過ごし、その地に自らの命まで捧げることになる男が、現地から授かった「本当に大切なもの」とは何であったのか。

それは、人間の生きていく術として食べることの重要性や大自然への畏怖、普遍的な母性愛、それぞれの民族の伝統・文化への崇敬、真の平和の意味...などになるのか。故人が表題の意味を意識していたか知る由もないが、あの世では現世の功德が報われ、先に病没した愛息と癒しの時を過ごす「情け」に浴していることを祈るばかりだ。改めて合掌しつつ、不肖私も同窓(九州大学)の端くれとして、「情け」に拘った人生を歩んでいきたいという思いを募らせている。

山崎善也(綾部市長)

## 令和5年河川功労者表彰を受賞

東綾小中一貫校=写真上=と上林小・中一貫校=写真下=が6月5日、日本河川協会から河川の自然保護などの活動に功績のあった団体に贈られる河川功労者表彰を受賞。学校や地域で河川の大切さを伝えてきた両校の取り組みが評価されました。

東綾小中一貫校は小学4年生が、上林小・中一貫校は小学4年生と7年生(中学1年生)が「上林川を守る会」などの協力で、15年以上にわたり上林川の水生生物調査を実施。調査の成果は学習発表会や文化祭で地域住民に披露し、清流を守る意識を広めます。

両校の児童・生徒は「みんなの頑張りが認められてうれしい」「川遊びで友達と打ち解けられた。これからも美しい川を守りたい」と受賞を喜びました。



## 願い事かなうといいな

観光協会(平野正明会長)は6月30日、駅前通りの観光案内所を訪れる人に夏の雰囲気を楽しんでもらおうと「あやべ観光案内所七夕交流会」を開催。綾部保育園の5歳児15人が「おはなやさんになりたい」「りょうりをつくるひとになりたい」「かめんらいだーになりたい」などの願いを込めた色とりどりの短冊をササに飾り付けた後、童謡「たなばたさま」を元気よく合唱しました。

## 卓球・大島祐哉選手が母校で講演



プロ卓球選手の大島祐哉さんが6月30日、母校の豊里中学校を訪れ全校生徒94人に向けて講演しました。前半は、大島選手と兄の将樹さんによるラリーの実演のほか、生徒代表が模擬試合を体験。後半の生徒からの質問コーナーでは「夢をかなえるために大切なこと、今できることはありますか」の問いに、大島選手は「目標を決め、それに向かって100%の努力をすること。まずは小さな目標を設定し、一つずつクリアしていく積み重ねが大事」とアドバイスしました。



# 足育に！ヨガに！ 親子の健康づくりを応援



市はこのほど、「子育て親子健康づくり事業」を開始しました。来年2月18日まで、親子の健康づくりをサポートする講座などを水夢に委託して行っています。生後2カ月から小学6年生までの子どもとその保護者が対象で、参加は無料。運動不足の解消や親子の交流の機会にぜひご利用ください。

申し込みはこちらから▶



## 6/18 英語リトミック ～Happy! Music and English♪～

ピアノの生演奏と英語の声掛けに合わせて体を動かす「リトミック」の講座。親子一緒に遊びながら英語に親しめます。



## 6/25 足育子ども運動塾

子どもの健やかな成長に必要な足を育てる「足育」を学ぶ教室です。この日は足のマッサージや、足の指でグー・チョキ・パーのじゃんけんをする体操などを実践。運動の土台となる足裏を鍛える方法を体験しました。



英語リトミックは初めてです。子どもが英語に触れる良い機会になりました。私も一緒に体を動かして楽しめました。

お化けに変身したよ!



豊田嵩さん、千夏ちゃん

## 参加者の声

初めて聞く足育の話。知らないことが多く、足の大切さが分かりとても勉強になりました。今後も子どもと一緒にできることを続けていきたいです。

片足ケンケンで前に跳ぶ運動が楽しかった!



松下里香さん、湊くん



# みんなの おうち太陽

本共同購入事業は京都府・京都市とアイチューザーが協定を締結して実施しています

<問い合わせ>  
京都みんなのおうちに太陽光事務局  
☎0120(623)100 平日午前10時~午後6時

エアコンなどの電気が気にならないこの頃、再生可能エネルギーの導入を検討してみませんか。太陽光発電設備のメリットや、お得に設備を購入できる事業を紹介いたします。

**自家発電で電気節約も**

太陽光パネルは自宅の屋根などに設置し、日常生活に使う電気を自家発電する設備です。発電した電気はそのまま自家消費すれば、電力会社へ支払う電気代の節約になるほか、余った電気は売電することもできます。

**共同購入でお得に**

太陽光パネルや蓄電池を府内全域で共同購入することで設置コストが抑えられる「みんなのおうちに太陽光」事業があります。

購入プランは▽太陽光パネル(10kW未満)のみ▽太陽光パネル(10kW未満)と蓄電池▽蓄電池のみ(太陽光パネルを設置済みの人向け)の3つ。購入希望者の募集は9月5日(火)までです。事業の詳細は「京都みんなのおうちに太陽光」で検索するか、QRコードを読み込んでください。



## 環境コラム

# あなたの家にも太陽光発電を

さらに、太陽光パネルで発電した電気を貯めておく蓄電池を設置すると、発電できない夜間にも活用可能。災害などで停電したときなどに役立ちます。

市は太陽光・蓄電池に関する補助制度を設けています。この機会に自家発電を検討してみませんか。(記事ID969、3137)



すみれ会の皆さん

**特産品づくりで地域を元気に**

上林・大町交差点を舞鶴方面へ2きほど進んだ五津台町の集落清水。平成25年に、住民が安心して暮らせる集落を目指して、水源の里に加盟しました。活動の中心は、産品の加工・販売を通じて、



## 水源の里・清水

私たちの心のふるさと、あや水源地の里。その活動を順に紹介しながら、集落の元気のヒミツや日々を楽しく暮らすコツを探ります。



大福をまとめて購入した女性は「子どもたちに送りたい」と笑顔

地域のふれあいづくりと水源の里・清水のPR。その活動を担ってきたのが女性グループのすみれ会です。

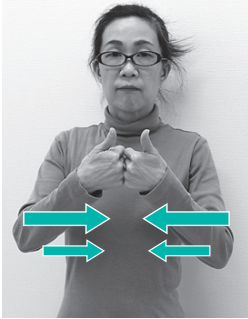
同会は、地元のイベントで地域の特産品を販売しようと平成7年に女性15人が集まって発足。「地元産のもち米や小豆を使った大福がとて人気です。活動が盛んな時は1日1500個作ったことも。活動は大変だけど、地域の人と交流できて生きがいになっています」と笑います。

近年は高齢化により清水の活動は縮小傾向に。清水の代表、鎌部俊夫さんは「最近2世帯の移住があり住民みんな喜んでいきます。これをきっかけに、もっと集落を元気にしたい」と力強く語ります。

## 手話でつながろう

### 今月の手話

### 相談する

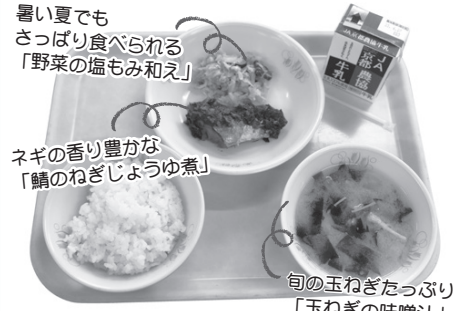


両手の親指を立て、左右から他の4指を2回軽く付け合わせる

協力：京都府聴覚障害者協会綾部支部

## あやペ子もぐもぐ通信

市内の全小・中学校の給食は、各学校で給食調理員が心を込めて作る自校調理方式。地域の農産物の使用や工夫を凝らした献立などで、安全・安心でおいしい給食を作っています。



**6月15日(木)「ご飯の日」**

定番の味噌汁と甘辛く煮付けたサバでご飯が進む献立。曇さが増してきたこの日はプール開きがあり、お腹がすいてみんな食欲旺盛でした。

※写真は綾部小学校。各学校の実情に応じてメニューをアレンジしています。



「宗教や人種、出身などと同じで、いろんな人がいるだけ。目の前の人を大切にしてください」と伝える佐々井さん

**理解してくれる人は必ずいる**

講師は大江山鬼そば屋(福知山市)の共同店長、中村麻美さん。写真左と右、姫こと佐々井飛矢文さん。写真右、佐々井さんは心に男女両方の性を持つ性的マイノリティ(少数者)で、中村さんはそんな佐々井さんを理解し受け入れています。

佐々井さんは、してはいけないこととしてアウトティング(暴露)を挙げ「他人の性や性的指向を勝手に話してしまうことは駄目なこととして話していただくことを願っています。」

**ひとりの個人として話を聞いて**

中村さんは、佐々井さんと初めて会ったとき「こういう人もいるんやな」と思い、この人自身に興味を持った」と回顧し、「悩んでいる人がいたら、性的な問題ではなく、人生の悩みと同じだと思って話を聞いてあげてください。特別な人ではありません」と呼び掛けました。

**シリーズ 人権を考える**

**15 あいアカデミー第1講座**

「みんなそれぞれただひとり」

性の多様性を受け容れる

6月6日に開催した男女共同参画を考える講座「あいアカデミー第1講座」の内容を紹介します。

### 綾部市子育て世帯住宅支援事業

市は、子育てのための住宅リフォームにかかる費用を補助します。  
**対象事業**／リフォーム費用が10万円以上で、令和6年3月1日までに完了する工事。**補助金額**／リフォームにかかる費用の2分の1（1世帯につき上限100万円）。ただし、京都府外に引き続き5年以上住所を有していた人が綾部市に転入する場合は1世帯につき上限200万円。**対象者**／▽子どもが3人以上いる世帯（多子世帯、新たに三世帯同居・三世帯近居となる世帯の人（申請時、綾部市内で三世帯が2世帯以内に居住している場合は対象外）▽所得税等の滞納のない世帯に属している人（三世帯同居・近居による申請の場合は、その三世帯の世帯員に滞納がないこと）▽子どもの親権者の年収の合算額が750万円未満の人▽世帯の全員が、同補助金が綾部市新婚生活支援事業補助金を

### 特別児童扶養手当

府は、身体や精神に中程度以上の障害のある児童を家庭で養育する人を対象に、20歳の誕生日まで特別児童扶養手当を支給しています。  
届出用紙を送りますので、現在、特別児童扶養手当を受けている人は所得状況届を8月14日（月）～9月11日（月）に市障害者支援課に提出してください。提出がないと8月以降の手当が受けられなくなる場合があります。また、現況届などを出さずに2年経過すると支給資格がなくなります。

### 特別障害者・障害児福祉手当

市は、重度の障害により日常生活で特別な介護が必要な在宅障害者（児）を支援するため、20歳以上に特別障害者手当、20歳未満に障害児福祉手当を支給しています。  
**対象**／身体障害者手帳1、2級程度の障害や療育手帳A1判定の障害が2つ以上重複しているか、それと同等の障害・精神障害がある人。ただし▽福祉施設などに入所している▽20歳以上で病院や診療所に継続して3カ月を超えて入院している▽20歳未満で当該障害を支給事由とする年金を受給している▽受給者やその配偶者、扶養義務者の所得が限度額を超える一などの場合を除く。**支給額**／特別障害者手当11月額27980円。障害児福祉手当11月額15220円。**支給月**／毎年2、5、8、11月に各期分をまとめて支給。その他／届出用紙を送りますので、現在、特別障害者手当、障害児福祉手当を受け

### 令和5年度狩猟免許試験

府は、狩猟免許試験を行います。また、府猟友会が講習会を行います。  
府は、新規に狩猟免許を取得し、有害鳥獣捕獲に参加する人を対象に、免許取得費用や猟銃（散弾銃）の購入費用に対して補助を行います。  
有害鳥獣を許可なく捕獲することは法律で禁止されています。農作物被害でお困りの場合は、林政課に一度ご相談ください。

### 狩猟免許等取得補助

市は、新規に狩猟免許を取得し、有害鳥獣捕獲に参加する人を対象に、免許取得費用や猟銃（散弾銃）の購入費用に対して補助を行います。  
有害鳥獣を許可なく捕獲することは法律で禁止されています。農作物被害でお困りの場合は、林政課に一度ご相談ください。

### 会員募集

～入会説明会～  
開催／毎月第2・第4火曜日  
時間／午後1時30分～3時  
場所／綾部市シルバー人材センター  
センターホームページから入会申込の登録が出来ます。  
初年度会費無料

### シルバー人材センターです

いろいろなお仕事をしています  
お仕事一例  
除草・剪定…草刈り、庭木の剪定  
管轄……大工仕事（修理・補修）、障子・襖・網戸張替  
軽作業……清掃、不用品運搬、軽作業全般  
家事援助……ゴミ出し、掃除、買い物、話し相手  
お問合せ 公益社団法人綾部市シルバー人材センター  
〒623-0053 綾部市宮代町明知11番4  
ホームページ <https://www.sjc.ne.jp/ayabe/>  
【京都労働局委託事業】 高齢者活躍人材確保育成事業

### 試験Ⅱ①日程／8月26日（土）

**申込期限**／8月8日（火）。**②日程**／9月6日（水）。**申込期限**／8月24日（木）。**③日程**／9月9日（月・祝）。**申込期限**／9月22日（金）。**共通Ⅱ時間**／9時30分。場所／京都府民総合交流プラザ（京都テルサ、京都市）。8月26日はあやべ・日東精工アリーナ（市民センター1、西町三丁目）。**受付**／府綾部総合庁舎（川糸町）。**手数料**／5200円。  
**講習会Ⅱ①日程**／8月19日（土）。**申込期限**／8月10日（木）。**②日程**／9月23日（土・祝）。**申込期限**／9月15日（金）。**共通Ⅱ時間**／9時20分。場所／ガレリアかめおか（亀岡市）。**受付**／府猟友会（京都市）。**受講料**／1万2千円。**定員**／各100人。  
府中丹広域振興局  
府猟友会  
☎0773(62)2593  
☎075(821)5225

### 日頃の悩みなどを相談しませんか

綾部市精神保健家族会は、「こころの健康に関する家族相談会」を開催します。  
**日時**／8月22日（火）13時30分～15時30分。場所／あやべ・日東精工アリーナ第2会議室（市民センター1、西町三丁目）。**対象**／綾部市在住の人。  
岡同会会長 永井智子  
☎080(1458)8759  
障害者支援課  
☎(42)4318

### 海上保安官

海上保安庁は、令和6年4月入校の海上保安大学校・海上保安学校学生採用試験を実施します。  
**海上保安学校Ⅱ受付**／7月18日（火）～27日（木）。**1次試験**／9月24日（日）。**海上保安大学校Ⅱ受付**／8月24日（木）～9月4日（月）。**1次試験**／10月28日（土）、29日（日）。  
岡舞鶴海上保安部  
☎0773(76)4120

### 人口・火災

7月1日現在の綾部市の推計人口は30645人（男14695、女15950）。世帯数は13775世帯です。同日現在の火災発生件数は4件（建物1件）です。

### 家庭ごみの処理量

6月の燃やして処理するごみは410ト（前年比4.4割増）、燃やさないで処理するごみは68ト（同12.4割減）でした。

### 海水浴を安全に

海で泳ぐ場合は、監視員がいる「海水浴場」で泳ぎましょう。安全に楽しむために▽子どもから目を離さない▽天気が悪いときは泳がない▽

### 甲種防火管理新規講習

市消防本部は、「甲種」防火管理者の資格を取得する受講者を募集します。  
**日時**／8月24日（木）、25日

職員募集！  
A！にできないこと  
一緒に実感しませんか？  
※職種 介護職員（特異）、夜勤専従職員（特異）  
管理栄養士、調理員、看護職員  
訪問介護員、ケアマネジャー  
詳細は、社会福祉法人京都聴覚言語障害者福祉協会HPで  
いこの村聴覚言語障害センター  
綾部市十倉名畑町久瀬谷2番地  
TEL(0773)46-0101 FAX(0773)46-0610 総務課

地域元気宣言の  
京都北都信用金庫  
ほくとしんぎん WEB完結ローン  
①スマホで！PCで！いつでも申し込OK!!  
②来店不要!  
③契約書記入・押印不要（ペーパーレス）  
綾部中央支店 TEL.0773(42)0380  
西町支店 TEL.0773(42)1080  
中筋支店 TEL.0773(42)7788

お客様の「こころ」を運ぶ  
エスワイプロモーション  
フォークリフト運転手  
随時募集中！  
勤務地：綾部・舞鶴  
冷凍トラック  
一般トラック  
タンクローリー  
倉庫作業  
綾部市味方町光谷30-7  
TEL 0773-40-2550

講座・教室

あいアカデミー特別講座

8月7、21、28日(月) 13時30分
場ものづくり交流館(青野町)
※対象は7日市内在住か在勤の管理職・人事担当者、21、28日市内在住か在勤の女性。7月28日(金)までに申し込み必要
申 間 あいセンター ☎(42)2030

ぶいばいばい

8月8日(火)
午前(個別に案内します)
場 保健福祉センター(青野町)
※妊娠、生後6カ月までの子どもと産婦、その家族対象。持ち物は母子健康手帳、バスタオル
申 間 保健推進課 ☎(42)0111

読み聞かせボランティア勉強会

8月8日(火) 14時~16時
場 図書館(新宮町)
申 間 図書館 ☎(42)6980

元気はじいじ教室

8月23日(水) 9時30分~正午
場 上林川

※10日前までに申し込み必要
申 間 京都ジョブパーク ☎0773(22)3815

北京都ジョブパーク就職相談

8月8、22日(火) 9時~17時
8日市役所西庁舎1階会議室、22日市役所本庁1階会議室
※定員7人
申 間 京都ジョブパーク ☎0773(22)3815

人権相談

8月10日(木) 13時~15時
場 綾部会館(味方町)、物部会館(物部町)、上林いきいきセンター(八津合町)
※物部、上林は2日前までに申し込み必要
申 間 人権推進課 ☎(42)4249

空き家相談会

8月10日(木)
13時30分~15時30分
場 市役所まちづくりセンター
※空き家所有者等対象。先着の組。申し込みは8月3日(木)まで
申 間 定住・地域政策課 ☎(42)4270

調停相談

8月16日(水) 9時~12時
申 間 保健推進課 ☎(42)0111

場 保健福祉センター(青野町)
※65歳以上対象。定員20人。持ち物は飲み物。参加費3000円
申 間 保健推進課 ☎(42)0111

そつやなあ談義

8月29日(火)
13時30分~14時30分
場 福祉ホール(川糸町)
※参加費1000円
申 間 社会福祉協議会 ☎(43)2881 ☎(43)2882

催しなど

ドンドロ夏まつり

8月5日(土) 15時~
場 中丹文化会館(里町)
申 間 中丹文化事業団 ☎(42)7705 ☎(42)7783

原爆ポスター展

8月7日(月)~15日(火)
8時30分~17時15分
場 市役所1階会議室
※土・日曜日、祝日除く
申 間 企画政策課 ☎(42)4217

上林川鮎網漁解禁

8月11日(金・祝)
11時30分~
場 上林川

場 市民ホール(官代町)
申 間 市民協働課 ☎(42)4248

税務相談(税理士会)

8月16日(水) 13時~16時
場 市役所1階会議室
※受け付けは15時30分まで
申 間 税務課 ☎(42)4235

出張ハローワーク

8月17日(木) 13時~16時
場 市役所本庁1階会議室
※内容は求職登録や職業紹介など
申 間 商工労政課 ☎(42)4264

法律相談

8月17日(木) 13時~17時
場 市民ホール(官代町)
※申し込みは8月10日(木)8時30分。先着10人。1人20分
申 間 市民協働課 ☎(42)4248

法律・登記相談

8月18日(金) 13時~16時30分
場 市民ホール(官代町)
申 間 市民協働課 ☎(42)4248

健康相談・栄養相談

8月21日(月)
9時30分~11時30分
場 保健福祉センター(青野町)
申 間 保健推進課 ☎(42)0111

場 上林漁業協同組合今井組合長 ☎090(8822)7892

あやべ人権フェスタ2023

8月11日(金・祝)
13時~15時30分
場 I・Tビル(西町一丁目)
申 間 人権推進課 ☎(42)4249

あやべ夏あかり

8月11日(金・祝) 15日(火)
19時~21時
場 あやべグンゼスタジアム(青野町)
申 間 観光協会 ☎(42)9550 ☎(42)8514

志賀郷納涼花火大会

8月14日(月)
20時~
場 志賀郷公民館付近(志賀郷町)
申 間 志賀郷地域振興協議会前田さん ☎090(6209)6279

綾部市民平和祈願の集い

8月15日(火) 7時~
場 寺山(藤山) 山頂(上野町)
申 間 企画政策課 ☎(42)4217

向田観音祭り

8月17日(木) 19時~
場 長福寺周辺(向田町)
申 間 真福寺 ☎(49)0214

行政相談

8月21日(月) 13時~15時
場 市役所まちづくりセンター
申 間 市民協働課 ☎(42)4248

成年後見相談

8月23日(水) 13時~15時
場 福祉ホール(川糸町)
申 間 社会福祉協議会 ☎(43)2881 ☎(43)2882

交通事故相談

8月24日(木)
9時~11時30分、13時~16時
場 府福知山総合庁舎(福知山市)
申 間 市民協働課 ☎(42)4248

福祉のお仕事相談会

8月29日(火)
13時~16時
場 市役所本庁1階会議室
※定員3人
申 間 京都ジョブパーク ☎0773(22)3878

多重債務相談(司法書士会)

9月5日(火) 13時~16時
場 市役所
※申し込みは8月29日(火)~9月1日(金)
申 間 商工労政課 ☎(42)4263

相談

育児相談

8月1日(火)
午前(個別に案内します)
場 保健福祉センター(青野町)
※生後4カ月、就学前の乳幼児とその保護者対象。持ち物は母子健康手帳、バスタオル(乳児)
申 間 保健推進課 ☎(42)0111

京都若者サポートステーション出張相談

8月2、16日(水) 13時~16時
2日市役所会計課横会議室
16日市役所まちづくりセンター
※定員3人
申 間 同ステーション ☎0773(60)5865

女性相談

8月2、16日(水)
13時20分~16時10分
場 あいセンター(西町一丁目)
※定員3人、1人50分
申 間 あいセンター ☎(42)1801 ☎(42)2030

マザーズジョブカフェ巡回相談

8月4日(金) 10時~16時
場 あいセンター(西町一丁目)
申 間 あいセンター

無料開放

あいセンター
8月6日(日) 9時~18時
場 西町一丁目
申 間 あいセンター ☎(42)2030

窓口延長

本庁舎・西庁舎
8月3、10、17、24、31日(木) 19時まで
※戸籍・国保・福祉医療関係の届出、各種証明書の発行
申 間 市民・国保課 ☎(42)4245 ☎(42)4246、(42)4253
※市税・料金の納入納付書必要
申 間 会計課 ☎(42)4288

「寄付ありがとうございました」6月受付分(敬称略)
《社会福祉事業基金に》
円込教青野教会青年部 1万円
前田道子(寺町) 3千円
竹内早智子(栗町) 3千円
《ふるさと納税》
89件 712万2千円

Aカードを長い間ご愛顧ありがとうございました。この度Aカード会の解散を決議しましたのでご案内申し上げます。
Aカード会 解散
令和6年2月29日をもって
Aカードは令和6年2月29日までに加盟店で全てをお買い上げご使用して下さい。
端数のカードは1ポイント(花弁)1円で換算します。以後は無効ですご使用出来ません。ご了承下さい。

リフォームから新築まで
住まいのごとご相談ください
住まいのお医者さん
リフォームショップ koh
TEL.0773-40-2088
綾部市西町2丁目52-15

京都銀行で NISA
はじめませんか?
投信自動積立
毎月1,000円から積立できる♪
京都銀行 綾部支店 TEL.0773(42)8711

夏休み特別企画
TOKYO スーパーイリュージョン
科学・数学・心理学の集大成
目の前で起こる奇跡体験の連続
8月6日(日) 14:00開演
《全席指定》1,000円
京都府中丹文化会館 ☎0773-42-7705

正社員募集中!
showa-kyoto.com
SHOWA Co., Ltd.
詳細はHPよりお問合せ下さい。

あやべ石材
Ayabe Seki-zai
墓石・庭石・神社関係・住宅関係・墓地管理
石のごとなら何でもご相談下さい
623-0362 京都府綾部市物部町瀬瀬36
代表 岩崎 拓也
TEL:0773-21-9013 FAX:0773-21-9035
E-mail: ayabesekizai@gmail.com H.P: ayabesekizai.com



# 全国で輝け！ 頑張れジャガーズ

## 必勝 MAKASUJI Jaguars



今回の情報すくらんぶるは、少年野球の全国大会に初出場する中筋ジャガーズを紹介します。

### 2つの全国大会に出場

同チームは、今春開催された「中信杯第52回全京都学童軟式野球春季大会」で、129の参加チーム中ベスト16まで勝ち進みました。この成績により出場した「高円宮賜杯第43回全日本学童軟式野球大会マクドナルド・トーナメント京都府予選大会」でベスト4入りを達成。7～8月にかけて和歌山県高野町で開かれる「第28回高野山旗全国学童軟式野球大会」への切符をつかみました。

また、同チームの実力が評価され、8月に富山市で行われる「PRIDE JAPAN全国選抜学童軟式野球大会2023富山大会」に大会事務局の推薦で出場が決



6月12日、選手らが市役所を訪問。山崎市長から激励を受けました



チーム一丸となって  
優勝目指して頑張ります！  
応援よろしく  
お願いします！

大島 颯馬主将

定。この夏、2つの全国大会にチーム発足後初めて挑みます。  
**堂々と、楽しんでプレーを**

同チームの選手は、中筋小学校の小学5、6年生の11人Ⅱ写真上Ⅱで、投手陣を中心に守りから試合のリズムをつくり、粘り強く戦う全員野球が持ち味。監督と5人のコーチの指導の下、全国大会に向けて練習に励んでいます。志賀幹彦代表は「全国の舞台で戦えることに誇りを持って、今まで積み上げてきた成果を発揮したい」、野々垣政明監督は「府の代表として堂々と、また楽しんで参加したい」と意気込みます。