

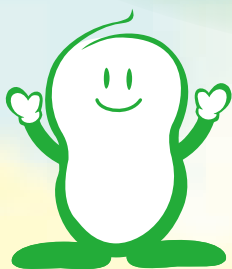


令和6年度

社会教育の重点

綾部市教育の基本理念

わがまち「あやべ」を愛し、
「あやべ」の風土や歴史・文化を誇れる
心豊かな人づくり



綾部市教育の基本理念

わがまち「あやべ」を愛し、
「あやべ」の風土や歴史・文化を誇れる
心豊かな人づくり

一人ひとりの幸せを
実現できる

まちづくり

ボランティア活動の推進

～できる人が できる時に できる事を～

- 自己実現 • 自己有用感 • 主体性

人と人とのつな
生涯学習社

人材育成

公民館(地域)

～つどい、まな

- 地域の核とな
- 自治会・分館

学校教育



新しい時代に必要となる
資質・能力を身に付けた
子どもの育成



社会教育

すべての市民が
学びあい教えあえる
人づくり

キャリア教育

ふるさと教育

国際理解教育

人権教育の
推進

家庭・地域社会の
教育力向上

みんなで紡いで
まち…綾部

令和6年度「社会教育の重点」について

綾部市教育委員会では、綾部市の教育の基本理念を踏まえ、人権教育や自己実現に向けた自主的・主体的な学び、公民館を中心とした生涯学習・まちづくりの推進等を綾部市の社会教育の方向性としてまとめ、「社会教育の重点」を策定しました。

人づくり

社会教育活動の推進

～あらゆる場所で、あらゆる機会に～
•仲間づくり •学びあい •自主・自立

がり・絆づくり
会の実現

地域貢献

活動の推進

び、むすぶ～
る社会教育の拠点
活動の支援

家庭教育

人間形成の基礎づくり
～すべての教育の出発点～

豊かな情操

思いやりの心

文化財の
保護と活用

生涯学習の推進

人権教育の 推進

誰もが命輝くために

人間としての尊厳を何よりも大切に認めあい、人権感覚を高めるための人権教育を推進し、市民の主体的な学習活動を支援する。

同和問題をはじめとするさまざまな人権問題の解決を自らの課題として捉え、正しい理解と認識を深め、確かな実践につながる学習活動を社会教育活動のあらゆる機会や場を通して推進する。

人権尊重社会の実現

- 「部落差別の解消の推進に関する法律」等、及び「綾部市人権尊重まちづくり条例」を踏まえた教育・啓発の充実
- 社会情勢の変化に伴い多様化・複雑化する同和問題をはじめとするさまざまな人権問題の解決に向け、主体的に行動できる力を育成する人権学習の充実
- 「人権かがやきプラン(第3次綾部市人権教育・啓発推進計画)」や「綾部市人権教育・啓発推進計画に関する市民調査」の結果分析に基づき、「人権学習のすすめ」等を活用した社会教育関係者や地域教育推進員の資質の向上を図る研修内容の充実
- 自治会・分館など身近な場における人権にかかわる学習活動等の推進
- 「人権を考えるセミナー」等における市民への啓発、内容の充実
- 学校や綾部市人権教育推進連絡協議会等の団体との連携と協働した取組の推進
- 人権教育・啓発用の視聴覚教材の整備や充実、利用促進



全綾部市人権教育研究集会



人権教育・啓発のためのDVD等



人権啓発ポスター



人権を考えるセミナー

家庭・ 地域社会の 教育力向上

青少年の健やかな成長のために

すべての教育の出発点である家庭教育の役割を明確にし、心身の調和が取れた子どもの発達に向けて、親に対する学習機会の提供と内容の充実に努めるとともに、学校・地域社会及び関係諸機関等との連携と協働を推進する。

地域社会での様々な体験活動を通して青少年の健全育成に努めるとともに、ふるさとに愛情と誇りを持ち、社会の一員として自立して生きていくことができる青少年をはぐくむことを目指し、公民館を核とした地域総がかりの取組の充実に努める。

家庭の教育力の向上

- 子どもの成長・発達に応じた子育てに関する学習機会の充実と保護者同士のネットワークづくりの推進
- 基本的な生活習慣の確立や、豊かな心・思いやりをはぐくむ家庭の教育力を高めるための、学校(園)・地域と連携した啓発
- 家庭教育啓発資料「きずな」や「家庭教育の手引き」の発行、「子育て親育ち講座」の開催等による家庭教育の支援
- PTAや学校と連携した、SNSの活用などの情報モラル教育の推進



子育て親育ち講座

地域社会の教育力の向上

- 地域の教育力を活かした「放課後子ども教室」の活動や指導体制の充実
- 公民館活動、ボランティア活動を通じた、地域社会のネットワークの構築
- 青少年健全育成のための組織活動の推進と指導者の育成
- 関係機関、団体等と連携した困難を抱える青少年の支援
- 地域学校協働活動の推進に向けた、地域・家庭・学校(園)の協働体制の構築
- 地域・家庭・学校が連携した「いじめ」「非行」「虐待」防止の啓発



綾部ジャンボリー

生涯学習の 推進

共に学びあうために

市民が生涯にわたって学び続けることのできる学習環境の整備・充実に努め、市民一人1学習を目指して図書館・天文館・資料館・公民館を核として多様な学習機会の提供や主体的な学習活動の推進を図る。さらに、学習成果を活かしたり、深めたりする場(ボランティア活動など)の確保に努め、生涯学習社会の実現につなげる。

社会教育活動の推進

- 国際理解、環境問題、地域防災等の現代的課題に関する学習活動(講座・学級等)の充実
- 生涯学習拠点施設としての地域力を活用した公民館事業と、公民館における自主サークル等の活動促進
- あやべボランティア総合センター等、関係機関と連携した、学習情報の提供と相談活動の充実
- 生涯学習における指導者の養成・確保と学習の成果を活かす機会や場の提供・充実
- 学校教育との連携・協働の強化及び社会教育活動の場としての学校施設の積極的な活用
- 青少年から高齢者まであらゆる世代の人々が自発的に参加でき、自己実現、生きがいくりにつながる学習機会の確保、ボランティア活動の促進
- 障害のある人の自立と社会参加を目指した学習活動の機会の提供と内容の充実



障害者学級講座

図書館活動の充実

- 市民の生涯学習拠点として、全ての市民に親しまれ、気軽に利用できる図書館サービスの提供
- 子どもが読書習慣を身に付けるための「第2次綾部市子どもの読書活動推進計画」に基づいた各種事業の充実、及び学校(園)との連携
- 読書の楽しみを伝えるための各種イベントの開催
- 図書館ホームページや情報誌の提供・充実による図書館の利用促進



おはなし会(図書館)

天文館活動の充実

- 生涯学習施設として全ての市民が本物の宇宙に気軽に触れることのできる機会の提供・充実
- 科学全般にわたり知的な興味・関心を深める活動の推進と自主的研究活動の支援
- 学校の理科学習、PTA・公民館活動等への協力など子育て世代の体験活動の支援
- 地球環境や平和について考える機会の提供



中秋の名月コンサート(天文館)

文化財の 保護と活用

ふるさとを愛する心をはぐくむために

ふるさとあやべの歴史や文化を知ること、市民がふるさとを愛し、ふるさに自信と誇りをもてるよう努める。

文化財を市民の貴重な歴史遺産としてその保護・保存に努めるとともに、市民生活の文化的向上に役立つように活用を図る。

文化財の保護と活用

- 歴史文化遺産の保護・保存・活用と、その意義について市民への啓発促進
- 歴史文化遺産を次世代へ継承するための相談・助言の充実
- 市民団体等との連携・協働による山家城址周辺史跡調査や歴史資料の調査・収集・活用
- 各種指定等文化財の保護・保存・活用を図るとともに、文化財補助制度の活用を推進
- 埋蔵文化財発掘調査の効率的な実施
- 国宝光明寺二王門や国史跡私市円山古墳など地域にとって大切な文化財の活用と情報発信の促進
- 資料館の特色ある展示や講座等の充実と推進
- ふるさと教育や社会科学習等を通じた学校との連携と推進



古文書講座



小学生の夏休みの自由研究作品展



資料館常設展示の説明



高齢者学級



綾部市二十歳の集い



脳イキイキ! 音読の会(図書館)



図書館閲覧席



放課後子ども教室

「地域学校協働活動」

のすすめ

地域の子どもとつながり、感動を共にする活動に参加しませんか!?



放課後子ども教室



クラブの先生



綾部市ではこんな活動をしています!

学校の環境整備



本の読み聞かせ



登下校の見守り



校外のふるさと学習(地域の先生)



地域と学校が連携・協働して活動することで...



子どもたちの成長を支え、地域が元気になります! これが **地域学校協働活動** です!

京都府教育委員会発行「大切な〇〇のために! 地域学校協働活動のススメ」より引用

「実際に活動に参加されている地域の方の声」

まちで子どもたちから「おばちゃん!」って声をかけてくれるようになった! 子どもたちの様子がわかるようになった!

自分もいっしょに学ぼうという意欲がわいてきて生きがいにも! 地域の大人として子どもたちに伝えられることがたくさんあると気づいた!

子どもたちから教えてもらうこともたくさんあって楽しい! 一人じゃ心細いかも... そんなときはご近所の方と一緒に!

できるときに、できることから!
自分の経験を活かして! 仲間とともに継続して!

お問合せ

関心をもっていただいた方、やってみようと思われる方は下記へご連絡をお願いします。

綾部市教育委員会社会教育課 TEL: 0773-42-4326

