

なつと 5

平成27(2015)年

今月の
表紙

手作りかぶとで武将気分!

NHK大河ドラマ誘致リレーイベントで、7歳から90歳までの参加者がかぶと作りに挑戦。戦国時代の武将、細川忠興のかぶとをモチーフに親子や友人で協力しながら、本物そっくりに作り上げました。

4月29日、あやべグンゼスクエアで。



主な内容

- あやべグンゼスクエア1周年 2
- 出水期に備えて 3
- 人権かがやきプラン策定 4
- プレミアム商品券を販売 5
- 第32回綾部市美術展 6





多彩なイベントで綾部の魅力を発信中 あやべグンゼスクエア オープン1周年

綾部市の新しい観光交流拠点として、昨年5月24日、青野町にオープンした「あやべグンゼスクエア」。あやべ特産館とグンゼ博物館、綾部バラ園が一体となって運営され、まもなく1年を迎えます。これを記念し、5月23・24日に、さまざまなイベントが行われます。



120種類1200本のバラが咲く綾部バラ園
今年も5月23日から開催！
開園時間 9:00～17:00
※6月22日まで休まず営業



11月 産業まつりB級グルメフェア
14店舗が出店し、地元産品を使ったオリジナル料理を販売



12月 年末大餅つき大会
水源の里・古屋特産のとち餅をつきました



11月 菊花展
(主催：綾部市シルバー人材センター、綾部市菊花会)
大菊や盆裁菊などが色鮮やかに咲き誇りました



10月 世界一長いパームクーヘン作り(主催：綾部福祉会)
約300人が参加し14.654mで見事ギネス記録を達成

11万人が来場

オープンから1年がたつ「あやべグンゼスクエア」はこれまで、多彩な催しを開催。春と秋のバラまつりでは、多くの市民や観光客でにぎわいました。さまざまなイベントによる効果もあり、あやべ特産館の昨年度の来場者数は、当初の目標の2倍を超える約11万人となりました。

5月23日 楽しいイベントが盛りだくさん！ 24日

両日
先着65人に「まゆピーストラップ」プレゼント
あやべ特産館で買い物をしていただいた方先着65人にまゆピーストラップをプレゼントします。

両日
グルメブース 多数出店
クレープやコーヒーなどの模擬店が出店します。

両日
似顔絵コーナー
水源の里・古屋のアーティスト 松本健宏さんが素敵な似顔絵を描いてくれます。

両日
キミレンジャーショー
吉美地区のヒーロー「キミレンジャー」の、笑いあり、涙ありのアクションステージや、握手会、記念撮影会も行います。(11:00～11:30)

出水期に備えて 確実な準備と 適切な避難行動を！

日ごろから準備を

災害はいつどこで起こるか予測が難しいため、日ごろから非常食、水、懐中電灯、携帯ラジオ、救急医薬品など、非常持ち出し品の準備をしておきましょう。

また、避難が必要になった場合、迅速な対応が必要です。家族や地域で協力し、いざという時の連絡方法や要援護者への支援、避難先など、事前に話し合いをしておきましょう。

さまざまな方法で伝達

日ごろから、テレビやラジオ、インターネットなどで気象情報を収集し、台風や豪雨に備えましょう。水害や土砂

災害の危険がある場合、市では、防災行政無線、FMいかる、緊急速報メール、あやべーる、市公式ホームページなどを使って避難情報や災害情報を伝達します。防災行政無線の放送内容が聴き取れなかった場合は、電話(42)4700で確認することができます。

危険箇所や避難所の確認を

市では現在、「綾部市土砂災害ハザードマップ」を順次配布しています。今年度中には、綾部・中筋地区も作成。市内全てのマップが完成します。ハザードマップには、土砂災害警戒区域や浸水想定区域、避難所や医療関係施設などを表示。地域の危険箇所や避難所までの安全なルートな



昨年の8月豪雨で被害を受けた市道高津旭線

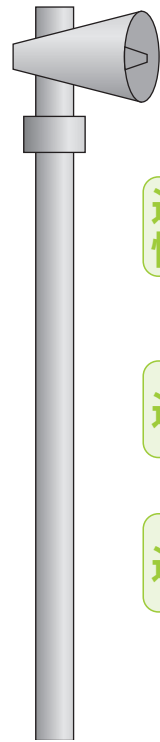
近年、集中豪雨による浸水被害や土砂災害が多発しています。綾部市でも、平成25年9月の台風18号、平成26年8月、9月の大雨などにより、住家の浸水やがけ崩れなど、大きな被害に見舞われました。いざという時のために、自宅の近くの避難場所や安全な避難経路などを事前に確認しておきましょう。

市からの避難情報を再確認してください

避難準備情報
人的被害が発生する可能性が高まっています。避難に備え、非常食や救急医薬品などの持ち出し品を準備してください。また、要援護者は支援者とともに早めに避難を始めてください。

避難勧告
人的被害の可能性がさらに高まった状況です。通常の避難ができる方は速やかに避難を始めてください。

避難指示
災害の前兆現象などから人的被害が発生する可能性が非常に高い、または、すでに一部で被害が発生している状態です。避難所へ向かう余裕がない場合は安全確保を第一に考え、自宅や近隣建物の2階以上に逃げるなど、命を守る行動をとってください。



プレミアム わくわく子育て

商品券 申し込みは6月1日から

市と綾部商工会議所は、市内の消費を喚起し、地域経済の活性化を図ることを目的に、「プレミアム商品券」と「わくわく子育て商品券」を販売。加盟店で利用でき、普段よりも2～4割お得になります。商品券の購入には、申し込みが必要。申し込み者多数の場合は抽選を行います。詳しくは新聞の折り込みチラシや市ホームページなどでお知らせします。

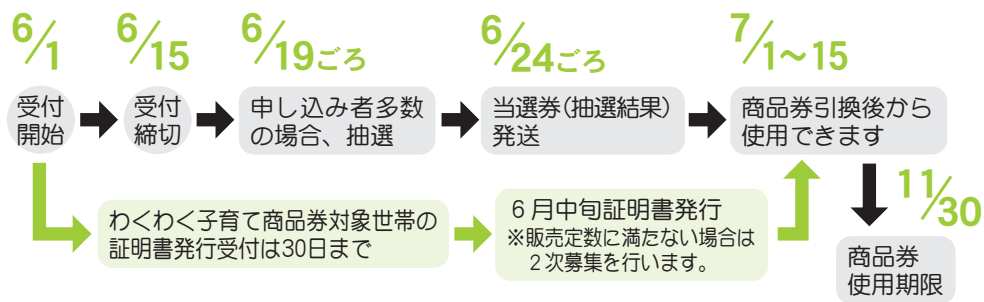


プレミアム商品券

- ・販売価格 1セット 10,000円 (1,000円券×12枚)
- ・販売数 32,000セット (1人5セットまで)
※申し込み者多数の場合は抽選
- ・抽選申し込み期間 6月1～15日
- ・抽選申し込み方法 インターネット、はがき、市役所窓口など
- ・問い合わせ 商工労政課 (内線308)

わくわく子育て商品券

- ・対象 18歳未満の子どもが3人以上の世帯に限る
- ・販売価格 1セット 10,000円 (1,000円券×14枚)
※抽選はありません。申し込み者には対象世帯の証明書を発行します。
- ・販売数 1,000セット (1世帯当たり2セットまで)
- ・証明書発行申し込み期間 6月1～30日
- ・証明書発行申し込み窓口 民生児童課のみ
- ・問い合わせ 民生児童課 (内線359)



誰もが生き生き暮らせるまちに 人権かがやきプラン策定

市は、これまで「綾部市人権教育・啓発推進計画」において、さまざまな人権問題の解決を目指した取り組みを進めてきました。しかし、今なお存在する人権問題や、新たな課題に対応するため、第2次綾部市人権教育・啓発推進計画「人権かがやきプラン」を策定しました。

環境の変化踏まえ計画見直し

本市の現状を見ると、いまだに同和問題をはじめとするさまざまな問題が発生しています。また、国際化や高齢化、インターネットの普及、価値観の多様化などにより、新たな人権に関わる事象も起こっています。「人権かがやきプラン」は、そうした現状を解決する取り組みとして、平成18年に策定した「綾部市人権教育・啓発推進計画」を見直したものです。

市民参加の人権施策

同プランを作成するに当たり、市は今回初めて人権教育・啓発推進計画策定検討委員会を設置。市長が15人の委員を

委嘱し、市民目線の議論を重ねました。

今後も講演会やイベントなど、市が行う人権施策に市民が参加・参画できる機会の拡大に努め、市民協働で人権問題の解決に取り組みます。

相談体制の充実を目指す

市が平成25年度に実施した「綾部市人権教育・啓発推進に関する意識調査」では、人権侵害を受けたと感じたとき、どう対応したかの問いに、「公的機関（法務局・府・市役所・人権擁護委員・警察など）に相談した」と回答した人が1割に満たず、3割以上の人が「なにもしないでそのままにした」と回答しています。

「公的機関（法務局・府・市役所・人権擁護委員・警察など）に相談した」と回答した人が1割に満たず、3割以上の人が「なにもしないでそのままにした」と回答しています。

効率的な施策を推進

今回の計画では新たに「人権擁護と救済の施策の推進」の項目を設け、人権侵害を受けたときの保護や救済体制の充実を図ります。

市は、関係機関や市民と連携し、誰もが安心して心豊かに暮らしていける真に人権が尊重されるまちづくりの推進のため、人権施策を総合的に効果的に進めます。



※今回策定した計画書の概要版を希望者に配布します。お問い合わせは、人権推進課 内線302へ。



綾部の発展に期待 京都産業大学と包括連携協定

市と京都産業大学（京都市北区、大城光正学長）は4月20日、地域社会の発展と人材の育成を図ることを目的に、包括連携協定を締結しました。

6つの連携事項

- (1) 教育研究を通じた地域の振興に関する事
- (2) 健康・福祉の増進に関する事
- (3) 環境保全に関する事
- (4) 文化、教育の振興に関する事
- (5) 産業の振興、まちづくりの推進に関する事
- (6) 人材の育成に関する事



協定書に調印を行った大城学長と山崎市長。4月20日、市役所で

連携するとどうなるの？



同大学との連携によって、グリーンツーリズムの推進による市の魅力創出や発信、大学が有する神山天文台と市天文館パオの連携による学校教育・生涯学習の推進などを予定しています。今後さらに、相互の人的、物的、知的資源の活発な交流による、多面的な取り組みが期待できます。

善聞 語録



続・三遊間の「ロ」

4月に入って市役所や市立病院にも多くの新採職員を迎えた。私は以前、本稿において、求めるべき職員像として「三遊間のゴロ」を自発的に捕りに行くような心構えが必要では、と推奨したことを思い出した。

即ち行政の縦割り制度に縛られることなく、多様化する市民ニーズに柔軟に感じる態度が公務員に必要だと言った。その想いに変わりはないが、さらに今、持続的なシステムとして構築するには、野球の範疇を超えてサッカーや更にはバレーボールのようなチームを指すべきではないか、と考

野球は守備位置や打順が固定されていて、チームプレーでありながら基本的には分業体制による個人技のスポーツである。一方サッカーは、ポジションはあるものの状況に応じてディフェンスが攻撃にも参加したりするので、より臨機応変の戦術を要する。バレーボールに至ってはローテーションでアタッカーも後衛に回るため、自ずからレシーブの練習が不可欠だ。

組織の機構改革や人事異動にはいつも頭を悩ませるが、継続性による熟度のアップを採るか、刷新により新たな人材の開発や育成を図るか、という背反するバランスをいかに保つかがポイントとなる。詰まる所はシステムの作りになるが、個々のやる気や精神論に委ねることなくルールそのものを変えることで、より柔軟な組織に改編することが結果的に「三遊間のゴロ」に飛びつく早道に繋がるのではないか、と思いは巡る。

山崎善也（綾部市長）



府北部活性化へ協働・連携

綾部市など京都府北部地域5市2町は4月22日、「京都府北部地域連携都市圏形成推進宣言」を行いました。人口減少など共通の課題をもつ地域が協働・連携し地域循環型の経済成長、高次の都市機能の確保、生活関連機能の向上に取り組むため、同協議会で検討を進めます。



消防団活動の向上へ知識・技術を修得

府消防協会綾部市支部（支部長、馬嶋恒治・市消防団長）は4月19日、宮代町の綾部中学校で消防団新入団員・ポンプ操法指導者研修を実施し223人が参加。新入団員は町を守る消防団員としての心構えや、資器材の取り扱いなどを学習したほか、指導者は団長点検要領や小型ポンプ操法の指導方法について確認しました。

自然の中で動物との触れ合い楽しむ



位田町のふれあい牧場を管理する農業生産法人・農夢などは5月3日、綾部ふれあい牧場祭りを開催。当日は天候に恵まれ、多くの家族連れでにぎわいました。来場者は乗馬やツリークライミングなどを体験し、動物や自然と触れ合っで楽しいひとときを過ごしました。

東八田で汚水処理場が供用開始



市が平成25年度から安国寺町で進めてきた汚水処理施設「東八田処理場」の整備が完了。4月28日に竣工式と見学会が開催されました。同処理施設は、5月1日から東八田地区・約220戸の生活排水を処理します。農業集落排水施設の完成は10地区目で、今回が最終事業になります。

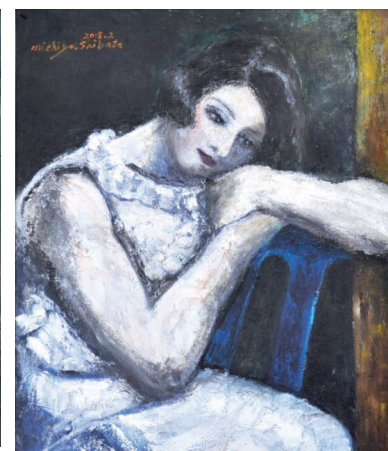
綾部市制施行65周年記念 第32回綾部市美術展



市と市教育委員会は5月2日から6日まで、並松町の市民センターで「綾部市制施行65周年記念第32回綾部市美術展」を開催。期間中は審査員によるギャラリートークも行われ、延べ912人が来場しました。



▲書「雅の記」 岩崎久美子
▲写真「竝立」 安達秀敏



▲日本画「森のざわめき」 中村清孝
▲洋画「夜想曲」 柴田美千代



※一部の作品はネットミュージアム「あやべ里山美術館」でも公開しています。 <http://www.ayabe-museum.jp/>

今回は、市内外の19人から247点の作品が寄せられ、4部門（書、洋画、日本画、写真）で審査。高校生からは、書と洋画の部に昨年を上回る9人からの出品があり、書の部で志水諒佳さんが奨励賞、洋画の部では松中町）【洋画】柴田美千代

- （舞鶴市）【日本画】中村清孝（福知山市）【写真】安達秀敏（青野町）
- 【記念賞】書 高田あゆみ（志賀郷町）【洋画】田口恵子（青野町）【日本画】野崎忠男（舞鶴市）【写真】浅野三雄（京丹波町）
- 【特選】書 大槻裕子（味方町）、朝倉義寛（福知山市）、阿江益美（同）【洋画】松本愛美（宮津市）【日本画】間島幸子（福知山市）【写真】鉄川重利（高津町）、梅原成元（幸通り）、山内きみ子（福知山市）、和田国広（同）、因幡孝一（同）、土佐征英（同）
- 【奨励賞】書 上田敏子（本町二丁目）、谷口光昭（福知山市）、志水諒佳（同）【洋画】上田遼（福知山市）【日本画】小滝ちづ子（福知山市）【写真】山口健治（青野町）、西岡正則（田野町）、室木高司（館町）、梅原隆（上野町）、鈴木隆（岡町）、四方敬一（下八田町）、大地洋次郎（福知山市）、藤原紀幸（同）、塩見勝彦（同）、大内昌男（同）、山内八郎（同）

平成26年度情報公開件数

平成26年度中の情報公開請求は88件ありました。このうち、全部開示は22件、部分開示は65件、不存在が1件でした。また、市外から情報公開請求があった任意の開示は3件でした。

請求内容／市情報公開条例による請求は86件で、公共工事の設計書などを開示。市個人情報保護条例による請求は2件でした。総務課 ☎内線242

児童手当の現況届の提出を

市は、中学校卒業までの子どもを養育している人を対象に児童手当を支給しています。児童手当を受けている人は、手当を引き続き受けられるか確認するため、毎年1回、現況届を提出していただいています。6月上旬にお届けする用紙に必要書類を添えて、6月30日(火)までに民生児童課へ。

提出がない場合、6月分以降の手当が受けられなくなる場合があります。また、現況届を出さずに2年経過すると受給資格がなくなります。民生児童課 ☎内線359

子育て世帯臨時特例給付金

消費税率の引き上げに伴う子育て世帯の家計への負担を減らし、消費の下支えを図るため、児童手当受給者に子育て世帯臨時特例給付金を支給します。支給対象者／今年6月分の児童手当(特例給付を除く)の受給者と要件を満たす人。対象児童／今年6月分の児童手当の対象となる児童。今年度は、臨時福祉給付金の対象児童や生活保護を受けている児童も対象になります。給付額／児童1人につき3千円。申請／6月上旬に児童手当の現況届や申請書などを発送します。必要事項を記入し提出してください。民生児童課 ☎内線359

臨時福祉給付金を支給

消費税率の引き上げによる低所得者への負担の影響に配慮し、暫定的・臨時的な措置として、給付金を支給します。対象／平成27年度分市民税(均等割)が課税されていない人。自身を扶養している人が課税される場合や、生活保護を受けている人は対象外。給付額／給付対象者1人につき6千円。今回対象者は約1万5千人。申請／6月上旬に児童手当の現況届や申請書などを発送します。必要事項を記入し提出してください。民生児童課 ☎内線359

平成27年度介護保険料

65歳以上の(第1号被保険者)の平成27年度介護保険料は、前年分の所得などに応じて決定し、6月中旬に郵便でお知らせします。納付方法は2通り。年金からの天引きによる特別徴収と、納付書や口座振替で納付していただく普通徴収があります。納付書で納めていただく人は、期限内納付にご協力をお願いします。なお、40〜64歳の人(第2号被保険者)の介護保険料は、加入されている医療保険の保険料と一緒に納付していただくことになっています。高齢者介護課 ☎内線394

認知症サポーター養成講座

市では、認知症になっても住み慣れた地域で安心して生活できるように、認知症サポーター養成講座を開催しています。対象者1人につき6千円。今回加算措置はありません。申請／申請方法や申請時期などの詳細は、決まり次第お知らせします。民生児童課 ☎内線238 ☎(42)2639(直通)

6月7〜13日は危険物安全週間

「無事故へと 気持ち集中 っけよい」を推進標語として、6月7日(日)から13日(土)まで全国一斉に「危険物安全週間」を実施します。ガソリンや灯油などの危険物は、容器のふたをしっかりと閉め、

公共下水道の工事区域

市は、快適で豊かな暮らしの確保と河川の水质保全などを目的に、公共下水道事業で水洗化を進めています。平成27年度は▽井倉町▽井倉新町▽青野町▽綾中町▽西町三丁目▽川糸町▽寺町▽上野町▽相生町▽本町四丁目一で工事を行う予定です。道路の通行規制などをご迷惑をおかけしますが、ご理解とご協力をお願いします。下水道課 ☎内線354

木造住宅耐震改修補助

市は、木造住宅の耐震改修に対する助成を行います。この助成を受ける場合は、耐震診断が必要で、本格改修Ⅱ対象住宅／次の要件を満たす木造の建物。①床面積の2分の1以上を住宅として使用しているもの。②昭和56年5月31日以前に着工し、完成しているもの。③耐震診断の結果、評点が1・0未満と診断されたもの。対象工事／耐震診断の評点が、0・7以上となる耐震改修工事。募集戸数／先着5戸(予定)。補助金／耐震改修設計費と耐震改修工事費を合わせた金額の4分の3で、上限は90万円。募集期間／12月25日(金)まで。簡易改修Ⅱ対象住宅／次の要件を満たす木造の建物。①床面積の2分の1以上を住宅とし

福祉バスの予約受付

市は、福祉の推進を図るため無料で貸し出す福祉バスの予約を受け付けています。対象／高齢者や障害者、母子などの社会福祉団体(視察や研修への利用に限る)。利用回数／1団体につき年1回。予約順／利用月の6か月前の毎月1日(土・日曜日、祝日はその翌日)の抽選会で決定します。抽選会終了後は、利用の申し込みがなかった日の予約が随時行えます。現在、11月分までの予約を受け付けています。12月分抽選会／6月1日(月)。平成28年1月分

障害者成人講座

市は、障害がある人の自立や社会参加を支援するため、学習活動を中心とした各種講座を、年間を通じて開催しています。対象／障害者手帳を持っている成人。講座の種類／綾部障害者青年学級、綾部成人教室、聴覚障害者成人講座、視覚障害者成人講座、難聴者成人講座。内容／社会見学や料理、スポーツ、人権研修、講話など。参加費／無料。材料費など実費が必要な場合もあります。申込み／電話かファクスで社会教育課へ。社会教育課 ☎内線380 ファクス(43)0991

人口・火災

5月1日現在の綾部市の推計人口は33767人(男16084、女17683)。世帯数は14008世帯です。同日現在の火災発生状況は5件(建物1件)です。

たけけんのファミリーコンサート 6月13日 11:00開演 全席指定 一般 2,000円 中学生以下 1,000円 ※2歳以上有料、未満は1名路上無料 京都府中丹文化会館 ☎0773-42-7705

和食 鱧づくし御膳 始まります!! 5/9-7/26 ¥2500- (税込) 京 綾部ホテル 0773-40-5100

わたしたちは誰もが安心して暮らせる やさしい街づくりを目指しています。 >スタッフ募集< ケアマネジャー 募集 兼 職員 募集 ミストラル介護センター ☎0773-47-5333 綾部市栗町土居ノ内31 ミストラルサービス 検査

ニチイケアセンター綾部 (訪問介護・通所介護・居宅介護支援) スタッフ募集中!! ☎0773-40-1405 綾部市青野町(後47番地) ニチイケアセンターゆらの里 (グループホーム)綾部市内開設中

なが——い、おつきあい。 京都銀行はさまざまなシーンで 皆様を応援します! 京都銀行 綾部支店 TEL.0773(42)8711

定休日が第4月曜日のみとなりました ご来館お待ちしております あやべ温泉 京都府綾部市睦寄町在ノ向10 TEL 0773-55-0262 毎月第4月曜日休館(祝日の場合は翌日)

くらしのメモ 6～7月上旬

講座・教室

糖尿病教室
 日 6月8日(月) 11時～12時
 時 12時30分～14時30分
 日 6月22日(月)
 時 13時30分～15時30分
 場 市立病院(青野町)
 ※試食会は申し込み、実費必要
 問 市立病院 ☎(43)0123

里山そば打ち教室「すみか」

日 6月10日(水)
 時 9時30分～13時30分
 場 里山交流研修センター(鍛冶屋町)
 ※参加費2700円(試食代込)
 問 里山ねっと・あやべ ☎(47)0040

石釜パン焼き体験

日 6月14日(日) 9時～13時
 場 里山交流研修センター(鍛冶屋町)
 ※参加費1800円(小学生以下1200円)
 問 里山ねっと・あやべ ☎(47)0040

ぶくぶくひろば

日 6月17日(水)
 時 9時45分～10時
 受付

日 日程 時 時間 場 場所
 申込み必要 問い合わせ先

保健福祉センター(青野町)
 ※妊婦、6か月までの乳児とその母親対象
 問 保健推進課 ☎(42)0111

元気はつらつ教室(運動教室)

日 6月17日(水)
 時 13時30分～15時30分
 場 保健福祉センター(青野町)
 ※65歳以上対象。定員30人。持ち物は健康手帳、タオル、お茶。内容「ヨガ風体操で全身ストレッチ」
 問 保健推進課 ☎(42)0111

離乳食講座

日 6月19日(金)
 時 9時45分～10時
 受付
 場 保健福祉センター(青野町)
 ※生後5～11か月の乳児の保護者対象。参加費300円
 問 保健推進課 ☎(42)0111

めたぼら会

日 6月24日(水)
 時 9時30分～13時
 場 保健福祉センター(青野町)
 ※74歳以下でメタボリックシンドロームに関心のある人対象。

定員30人。材料費300円
 問 保健推進課 ☎(42)0111

催しなど

由良川鮎竿釣り解禁
 日 6月1日(月) 6時～
 場 由良川
 問 由良川漁業協同組合 ☎(22)2844

新茶まつり

日 6月6日(土) 10時～16時
 場 あやべ特産館内綾茶café
 問 綾茶café ☎(43)0835

綾部市制施行65周年記念

2015あやべ二王門登山レース
 日 6月7日(日) 8時受付開始
 場 二王公園発着(睦寄町)
 問 文化・スポーツ振興課 ☎内線382

二王公園まつり

日 6月7日(日) 9時～
 場 二王公園(睦寄町)
 問 上林地区自治会連合会 ☎(55)0001

喫茶シボラ

日 6月8日(月) 13時～16時
 場 あやべ作業所(物部町)
 ※参加費100円。あやべ作業

所などの製品販売あり
 問 あやべボランティア総合センター ☎(40)1388、
 ファクス(40)1389

ほたるの夕べ

日 6月13日(土) 17時～21時
 場 観光センター(上林川支流沿い)
 問 中上林地区自治会連合会 ☎(54)0002

初夏のうたごえコンサート

日 6月14日(日) 14時～
 場 天文館パオ(里町)
 問 天文館パオ ☎(42)8080

上林川鮎竿釣り解禁

日 6月21日(日) 5時～
 場 上林川
 問 上林漁業協同組合、川端組合長 ☎(45)1251

京もの祭ええもん市

ふるさと特産市inあやべ
 くえもんいっばい、おでかけ日和
 日 6月27日(土) 10時～15時
 場 あやべグンゼスクエア
 ※中丹地域をはじめとする府内特産品の販売
 問 綾部商工会議所 ☎(42)0701

相談

人権相談

日 6月1日(月)、10日(水)
 時 13時～15時
 場 市役所まちづくりセンター、物部会館(物部町)、上林いききセンター(八津合町)
 ※物部、上林会場は申し込み必要
 問 人権推進課 ☎内線302

育児相談

日 6月2日(火)
 時 10時～11時
 受付
 場 保健福祉センター(青野町)
 ※歯科相談あり
 問 保健推進課 ☎(42)0111

女性相談

日 6月3日(水)
 時 13時20分～16時10分
 場 あいセンター(西町一丁目)
 問 あいセンター ☎(42)1801

交通事故相談

日 6月10日、24日(水)
 時 9時～11時30分、13時～16時
 場 府福知山総合庁舎(福知山市)
 問 市民協働課 ☎内線266

健康相談・栄養相談

日 6月15日(月)

時 9時30分～11時30分
 場 保健福祉センター(青野町)
 問 保健推進課 ☎(42)0111

調停相談

日 6月17日(水)
 時 9時30分～12時
 場 市民ホール(宮代町)
 問 市民協働課 ☎内線266

法律相談

日 6月18日(木) 13時～17時
 場 市民ホール(宮代町)
 ※申し込みは6月11日(木)8時30分。先着10人
 問 市民協働課 ☎内線266

法律・登記相談

日 6月19日(金)
 時 13時～16時30分
 場 市民ホール(宮代町)
 問 市民協働課 ☎内線266

行政相談

日 6月22日(月)
 時 13時～16時
 場 市役所まちづくりセンター
 問 市民協働課 ☎内線266

就職相談

日 6月23日(火) 10時～16時
 場 市役所1階会議室

※定員5人
 問 商工労政課 ☎内線317

生活相談

日 6月23日(火) 10時～16時
 場 市役所まちづくりセンター
 ※定員5人
 問 商工労政課 ☎内線317

成年後見相談

日 6月24日(水)
 時 13時～15時30分
 場 福祉ホール(川糸町)
 問 社会福祉協議会 ☎(43)2881

税務相談(税理士会)

日 6月24日(水) 13時～16時
 場 市役所1階会議室
 ※受け付けは15時30分まで
 問 税務課 ☎内線273

多重債務相談(司法書士会)

日 7月7日(火) 13時～16時
 場 市役所
 ※申し込みは6月30日(火)7月3日(金)
 問 商工労政課 ☎内線308

無料開放

総合運動公園第2体育館
 日 6月7日、7月19日(日)

時 9時～17時
 場 上杉町 ☎(44)0990

あいセンター

日 6月7日、7月5日(日)
 時 9時～18時
 場 西町二丁目 ☎(42)1801

市民センター競技場

日 6月21日(日)
 時 8時30分～17時
 場 並松町 ☎(42)1320

市役所の窓口延長

日 6月4日、11日、18日、25日
 7月2日、9日、16日、23日、30日(木)19時まで
 ※戸籍・国保関係の届出、各種証明書の発行、市税、などの納入(納付書必要)
 問 市民・国保課 ☎内線263、251
 会計課 ☎内線247

ご寄付ありがとうございました

4月受付分(敬称略)
 《社会福祉事業基金に》
 河北典之(神戸市) 10万円
 前田道子(寺町) 3千円
 竹内早智子(日東精工) 3千円
 《ふるさと納税》 4万円

10月31日(土)午後・京都府中丹文化会館
世界連邦日本大会
 記念講演 **中沢新一氏**
 (明治大学野生の科学研究所所長)
 波多野一郎(鶴吉翁の孫)の遺書的著作『イカの哲学』に平和の土台を発見!
 世界連邦日本大会2015 in 綾部実行委員会
 TEL (0773)42-3280 内線236

水夢は
 あなたの健康をサポートします
 ★プール★マシジム★スタジオ★浴室★サウナ
 ご見学随時受付中!!
あやべ健康プラザ
 TEL 0773-40-1788

スタッフ募集
 介護スタッフ 看護スタッフ
フェイスブック開設!!
 日々の活動の様子をご覧ください
<https://www.facebook.com/as.jn.jp>
松寿苑
 社会福祉法人
 ☎0773-43-1123

給与振込・年金受取口座のご指定は
 近くて便利な“ほくとしんきん”へ!
 地域元気宣言の
京都北都信用金庫
 綾部中央支店 TEL 0773(42)0380
 西町支店 TEL 0773(42)1080
 中筋支店 TEL 0773(42)7788
 URL <http://www.hokuto-shinkin.co.jp/>

正規職員募集中
 ●看護職員(夜勤なし・日勤帯のみの部署もあり)
 ●管理栄養士・調理員 募集人数 若干名
 ※臨時職員(ホームヘルパー・宿直補助員等)も募集中です
いこいの村聴覚言語障害センター
 綾部市十倉名畑町久瀬谷2番地
 TEL(0773)46-0101 FAX(0773)46-0610 総務係

当店自慢の薬膳料理。体にいい食事をしませんか?
「蓮の葉包蒸飯」 スープクレーや 地蔵どうしもん人煎!!
“スムージー始めました!!”
 食物繊維たっぷり、健康と美容に期待ができ、またトロピカルフルーツミックス味でとても飲みやすい!!
悠々の“薬膳コーヒー”
 胃にやさしく、カフェインのない漢方薬の原料を使ったコーヒーです
薬膳喫茶 悠々 綾部市本町2丁目3 赤尾漢方薬局内
 ☎0773-42-0425

綾部で学びたい、 学ばせたい。

ふるさと教育
キャリア教育
国際理解教育

住んでよかった
みたくなる…
綾部発
情報
すくらんぶる
14

「あい紡ぎプラン」を推進
昨年策定の小中一貫教育基
本構想「あい紡ぎプラン」に
基づき、本年度から中学校ブ
ロック単位で小中一貫教育を
開始。義務教育9年間の中
で、到達段階に合わせて、本市
の特色ある教育を系統的・継続

的に進めます。
本年4月には施設一体型の
上林小・中一貫校も開校。榊
原正純校長は「綾部の教育の
3つの特色を積極的に情報発
信し、「子どもたちをここで
学ばせたい」と思っていただ
ける学校づくりを行いたい」と
と抱負を語っています。

綾部の教育3つの特色

綾部市は「ふるさと教育」「キャリア教育」「国際理解教育」という3つの特色ある教育に重点的に取り組み、ふるさと「あやべ」を学び愛する心や、将来の夢を持ち、国際社会に主体的に生きる基礎的資質を養うことを目指しています。

今回はその具体的な取り組みの一部を写真で紹介いたします。
人や文化・自然とふれあい、英語を使ったコミュニケーションを経験する中で、社会を知り将来を考えるためのさまざまな取り組みを推進しています。



市長のふるさと講座



スイスの道場生と合気道で交流



黒谷和紙手すき体験



FMIかるラジオパーソナリティ体験



中学生英語サミット



子ども林業大学

工夫を凝らし、
多彩な取り組み
※26年度の様子



ものづくり体験ツアー



茶摘み体験



大学留学生と交流



演劇ワークショップ



田植え体験



音楽交流会

本市の小中一貫教育のかたち

小中一貫教育	施設一体型小中一貫校
9年間の教育課程編成	
組織・運営は独立。教職員、児童生徒が積極的に交流。	組織・運営が一体化。教職員、児童生徒が日常的に交流。

「住んでよかった 住みたくなる…綾部発 情報すくらんぶる」は、綾部市の施策・制度・イベント・名所・活躍する個人や団体…など、綾部のホットな市政情報や旬の話題を幅広くお届けします。

**5月は消費者月間です！**

綾部市消費生活センターでは、訪問販売や電話勧誘販売の契約トラブル、身に覚えのない請求など、契約に関わる相談を電話と面談でお受けしています。おかしかった時、不安な時は早めに消費生活センターへ相談してください。また、家族や周囲による“見守り”と“気づき”も大切です。

<全国的に増加している相談>

- ・「電話代が安くなる」「今なら工事代金無料」などと言って、必要のない人にも光回線を利用した電話を契約させる。
- ・「代わりに申し込んでくれば高値で買い取る」と、金融商品や権利等を電話で勧誘する詐欺的トラブル
- ・「アダルト情報サイト」のワンクリック請求



<相談窓口・問い合わせ>

綾部市役所商工労政課内 綾部市消費生活センター
電話(42)3280 内線308
月～金(午前8時30分～午後5時15分)

戦後70年 綾部幼稚園 幻の卒園式を挙行

昭和20年、戦火が激しくなり、当時の綾部町において、唯一の幼稚園であった町立綾部幼稚園は休園となり、当時の園児は卒園を迎えることができませんでした。

戦後70年となる今年、下記の日程で幻の卒園式を挙行します。昭和20年4月から7月までの間に綾部幼稚園に入園されていた方は、ぜひご出席ください。

記

- 1日 時 7月25日(土) 午前10時から
- 2場 所 綾部市立綾部幼稚園(上野町)
- 3その他 出席をご希望される方は下記までご連絡ください。

<問い合わせ>綾部市教育委員会学校教育課
電話(42)3280 内線373、384

東綾小学校・東綾中学校の卒業生の皆様へ

綾部市では、平成27年度から平成29年度にかけて、東綾中学校の校舎の改築工事、東綾小学校の改修工事を行います。

東綾小学校、東綾中学校のグラウンド、フール周辺敷地内に、卒業記念のタイムカプセルなどを埋設された卒業生の方で取り出しを希望される場合は、6月1日(月)から7月12日(日)までに各学校へ連絡の上、取り出してください。なお、学校への連絡は平日をお願いします。

<問い合わせ>

東綾小学校(鷹栖町) 電話(46)0536
東綾中学校(東山町) 電話(46)0033

介護者家族教室

～高齢者を介護されているご家族

これから備えて学びたい方へ～

介護について一人で悩んでいませんか？色々な情報を聞いたり、介護についての体験談など同じ悩みを持つ者同士で話してみませんか？



開催日時	内容	開催場所	など
5月14日(木) 午後1時30分 ～3時30分 (受付午後1時～)	テーマ：毎日 はつらつ 身体すっきり健康体操 講師：健康運動実践指導者 衣川知久さん 会場：綾部市ふれあいの家(栗町) <申し込み・問い合わせ> 西部地域包括支援センター 電話(21)5011		
6月10日(水) 午後1時30分 ～3時30分 (受付午後1時～)	テーマ：グループホームってこんなところ 講師：いこいの村・とくらの家 管理者 和久智子さん 会場：保健福祉センター(青野町) <申し込み・問い合わせ> 高齢者介護課 電話(42)3280 内線335 綾部市社会福祉協議会 電話(43)2881		

◆◆6月1日は「人権擁護委員の日」です◆◆**～人権相談のお知らせ～**

毎日の生活の中で、困ったり、悩んだり、これは人権問題ではと感じたことについて、一人で悩まないで、相談してください。人権擁護委員が相談に応じます。相談は無料で、秘密は固く守られます。

【相談日】

日程：6月1日(月)、10日(水)、7月10日(金)
時間：午後1時～3時

【相談場所】

市役所まちづくりセンター
人権福祉センター物部会館(物部町)
上林いきいきセンター(八津合町)
※物部、上林会場は事前申し込みが必要です。



<申し込み・問い合わせ>

人権推進課 電話(42)3280 内線302

人権福祉センター物部会館**パソコン講座 受講生募集**

多くの方がパソコンを活用できるよう、また、参加者の交流を図るため、下記の日程でパソコン講座を開催します。“これから始めたい”“もう一度基礎から学びたい”“少しステップアップしたい”という方、ぜひ応募してください。お待ちしております！

◆ワード初級コース(全9日) 定員25人

日程：6月22日(月)、24日(水)、25日(木)、30日(火)、7月1日(水)、3日(金)、6日(月)、7日(火)、8日(水)

受講料：1,500円 ※テキスト代別途必要

◆ワードステップアップコース(全6日) 定員25人

日程：7月15日(水)、16日(木)、21日(火)、22日(水)、27日(月)、28日(火)

受講料：1,000円 ※テキスト代別途必要

◆両方のコースとも ※申込多数の場合は抽選とします。

昼の部：午後2時～4時 夜の部：午後7時～9時

場所：人権福祉センター物部会館

<申し込み・問い合わせ>

人権福祉センター物部会館 電話・FAX(49)0094

京都弁護士会 綾部法律相談センター

京都弁護士会は、法律問題で困り事がある人のために法律相談を実施します。気軽にご相談ください。

日時 6月4、11、25日(木)
午後1時～4時20分
場所 市民ホール(宮代町)
※あやバス「市民ホール前」下車すぐ
費用 40分5,400円
※収入などが一定額以下の人は無料
予約 相談日の前日までに電話で丹後法律相談センターへ。予約件数に達した場合は締め切ります。

<申し込み・問い合わせ>
丹後法律相談センター 電話0772(68)3080
※受付時間は、平日の午前9時から午後5時まで。

☆あなたの健康に役立つ情報を
インターネット上で提供するサービス
『QUPiO(クピオ)』について

綾部市国民健康保険では、特定健診を受診された方を対象に、健診結果をもとに作成されるあなただけの情報を、インターネット上で閲覧・記録するシステム『QUPiO(クピオ)』を運用しています。このクピオでは、健診結果のグラフ化や健康リスクの表示のほか、健康コラム、健康レシピ、運動メニュー表示、体重や歩数などの運動記録・グラフ化などのサービスをご利用いただけます。利用を希望される方は、事前に申し込みが必要ですので、下記担当までお問い合わせください。

<問い合わせ>
綾部市 市民・国保課 国保年金担当
電話(42)3280 内線251

＝由良川河川愛護モニター募集＝

任期 7月1日から平成28年6月30日
活動内容 由良川の変化やゴミの投棄など日常生活で気づいた河川の情報提供
応募資格 由良川付近在住の20歳以上の方
定員 若干名(多数の場合選考)
応募方法 ハガキ又はファクスにて住所、氏名、年齢、性別、電話番号、職業、地域活動へ参加した経験、応募理由を記載。
※当事務所HPにて応募用紙をダウンロードして送付も可。
<http://www.kkr.mlit.go.jp/fukuchiyama/>
応募締切 6月3日(水)

<問い合わせ>
国土交通省福知山河川国道事務所
河川管理課 電話0773(22)5104

男性クッキング

日時 5月30日(土)
午前10時～午後2時(予定)
場所 保健福祉センター2階
(青野町東馬場下15-6)
持ち物 エプロン、三角巾(頭にかぶる手ぬぐいなど)
対象 高校生以上の男性(市内在住、在勤、在学)
費用 600円程度(材料費)
申込み 5月27日(水)までにあいセンターへ

- ・鮭のチャンチャン蒸し
- ・麦ごはん
- ・大根とささ身の生姜スープ
- ・もやしとハムのピリ辛マリネ
- ・長芋のもちもち蒸し

<問い合わせ>
あいセンター 電話、ファクス(42)1801

がん個別相談会

がんに関わるさまざまな相談をお受けする窓口として、京都府中丹東保健所で出張個別相談会を行いますのでご利用ください。

日時 5月21日、6月18日(木)
いずれも午後1時から3時30分
場所 京都府中丹東保健所
相談員 保健師または看護師
相談料 無料
予約 事前に京都府がん総合相談支援センターにお申し込みください。

<申し込み・問い合わせ>
京都府がん総合相談支援センター
電話0120(078)394

6月1日(月)は
自動車税の納期限です

お近くの銀行や、信用金庫、郵便局などの金融機関や、コンビニエンスストア、府の納税窓口で納期限までに忘れずに納付してください。

<問い合わせ>
京都府中丹広域振興局中丹西府税出張所
電話0773(22)3904
ファクス0773(23)8242

☆ 男女共同参画を考える講座 ☆

あいアカデミー

◆第2講座◆

日時 6月5日(金)午後7時～8時30分
場所 1・Tビル2階 西町一丁目

演題 **手抜き家事のススメ**

～今日から始めるワーク・ライフ・バランス～

講師 山田 亮さん(家事ジャーナリスト)



「家事をしてみたいんだけど、どうしたらいいのかさっぱり・・・」「毎日の家事が大変！もっと楽にできないかなあ？」そんな風に思ったことはありませんか？家事をしたことがない人も、いつもしている人も、楽家事のテクニックを学び、ワーク・ライフ・バランスのとれた生活について考えてみませんか？

<問い合わせ>あいセンター 電話(42)1801

☆ 男女共同参画を考える講座 ☆

あいアカデミー

◆第3講座◆

日時 6月27日(土)午後1時30分～3時30分
場所 1・Tビル2階(西町一丁目)

演題 **いざという時のために備えよう!**

～男女の視点を活かした防災とは?～

講師 斎藤 容子さん
(人と防災未来センター主任研究員)

避難所には、女性、男性、高齢者、子ども、障害のある人・・・多様な人が集まってきます。災害から、自分や家族、大切な人やものを守るためには、地域に繋がりをもち、高齢者や子どものケアを含め、暮らしの多くを支えている女性の視点を生かすことが大切です。どうすれば防災に女性の視点を取り入れられるのか？みんなで考えていきましょう！

<問い合わせ>あいセンター 電話(42)1801

もの忘れ相談

綾部市では、高齢者やその家族を対象に「もの忘れ相談」を実施しています。相談に応じるのは、グループホームの相談員か専門医です。相談員は認知症の方への接し方などをアドバイス。専門医は認知症への不安を感じている高齢者の悩みなどに耳を傾けます。

相談に来られる方は、ご本人が一緒に来られなくてもご家族のみの相談でも差し支えありません。相談の内容に応じて地域包括支援センターの職員が適切な支援を行います。気軽にご相談ください。

相談日 医師＝6月19日(金)
相談員＝8月21日(金)
時間 午後1時30分～3時30分
場所 保健福祉センター(青野町)

定員 各先着2組
※事前申し込みが必要です。

<申し込み・問い合わせ>

市地域包括支援センター(高齢者介護課内)
電話(42)3280 内線336



男女共同参画週間 パネル展示 & 映画上映会

《パネル展示》

日時 6月23日(火)～6月30日(火)
午前9時～午後6時
場所 あいセンター交流室
(西町1丁目、1・Tビル5階)
展示 男女共同参画に関する展示
(あいセンター紹介、なるほどジェンダー等)



《映画上映会》

日時 6月23日(火)午後1時30分～3時30分
6月28日(日)午前10時～11時50分
場所 あいセンター研修室
映画 「Girl Rising ～私が決める、私の未来～」
(早すぎる結婚、女子教育、性的虐待など、世界の女の子たちが直面する現状とは?)



映像提供 公益財団法人 プラン・ジャパン

【問い合わせ】あいセンター運営員会：電話(42)1801

毎年6月23日～29日は男女共同参画週間!

ご利用ください! 「就職情報」などの提供制度

市では、市内での雇用の確保により、定住促進を図ることを目的に、綾部市内で就職や定住を希望する人へ毎月1回、就職情報などを提供します。

- 提供内容 ハローワークの求人情報(新規分)、就職相談・各種セミナー、就職面接会の案内、市政情報など
 - 登録方法 申込書を商工労政課へ提出してください。申込書は郵送しますので下記へお問い合わせください。
- ※ご記入は本人、ご家族のいずれでも結構です。市外で就学や就職されているご家族や知人にも、ぜひこの制度をご案内ください。



<登録・問い合わせ>

商工労政課 電話 (42)3280 内線317
ファクス (42)4406
メール sykorosei@city.ayabe.lg.jp

高校生給付型奨学金の 支給申請について(2次)

府内(京都市を除く)に居住されている対象世帯の高校生に奨学金等を支給しています。世帯の要件、対象となる学校等詳細については保健所へお問い合わせください。

- ◆対象世帯 市民税非課税世帯のうち母子世帯、父子世帯、児童世帯、障害者世帯、長期療養者世帯
- ◆申請期限 6月1日(月)～7月1日(水)
- ◆申請書配布、受け付け 中丹東保健所(舞鶴市)と中丹広域振興局綾部地域総務室(川糸町)

<問い合わせ>
京都府中丹東保健所
福祉室 電話0773(75)0856



あやちゃん健康だより

<問い合わせ>
 保健推進課
 電話 (42)0111
 FAX (42)5488



今年も
実施します!!

あやちゃん健康ポイント



参加対象者

20歳以上の綾部市在住、在勤、在学の方



取り組み期間

6月1日(月)～12月31日(木)



交換・応募期間

ポイントがたまり次第～平成28年1月29日(金)

あやちゃん健康ポイントとは・・・

健康ポイントを貯めて賞品と交換や抽選に応募できる取り組みです。

一人ひとり健康ポイントを貯めて、綾部市全体で健康づくりに取り組みましょう!!



ポイントになる取り組み

☆印は今年度新たに加わった内容です

対 象 内 容		
各種健(検)診	基本健診	特定健診・長寿いきいき健診・人間ドック・職場健診を受診
	がん検診	胃・大腸・結核肺・子宮・乳・前立腺を受診
	☆歯科健診	歯科医院への受診
	☆乳幼児健診	保護者の方にポイントがたまります
教室参加		保健推進課が実施する教室へ参加
☆健康イベント		あやべふれあいウォーキング・あやべ食育すこやかフェスティバル、地域のウォーキングや運動会等の参加
☆紹介		あやちゃん健康ポイントを紹介
運 動		継続して取組める運動を実施



まずはポイントカードを
手に入れましょう!
 保健推進課、市役所、各公民館
 ホームページからもダウンロード
 できます。



ポイントが貯まったら

保健推進課(保健福祉センター)にポイントカードを提出してください。
 窓口、郵便、FAXで受け付けます。

グループでまとめて提出もできます!

「仕事で行けん・・・」「車がないで・・・」
 そんな方は職場や地域の方と取り組んでみませんか?
 代表の方がまとめて提出していただくと賞品をまとめて
 お渡しします。

歩数計の貸出をします

期間：6月1日～12月31日
 お一人につき3か月間歩数計を貸出しします。
 運動の目安にご使用ください。
 ※数に限りがあり、ご希望に添えない場合もあります。

あやちゃん健康ポイントがたまります!!



元気いっぱいひまわり教室

頭を使ったレクリエーションでたのしく脳を活性化する
 スリーA方式の教室です。

対 象：脳を活性化したい65歳以上の方
 日 程：7月3日(金)から9月17日(木)まで12回
 時 間：午後2時～3時30分
 (受付：午後1時30分～1時50分)
 会 場：保健福祉センター(青野町)
 定 員：15人(申し込みが必要、初めての参加者優先)
 参加料：100円(お菓子代)

「ゲームや頭の体操」で脳を元気にします。
 「やさしさのシャワー」で心をいやします。
 たくさん笑って、脳を元気に!いきいきと!



めたぼら会

メタボリックシンドローム(メタボ)に該当
 する方や、メタボにさよならしたい方、メタボ
 にならないように予防したい方が対象です。
 みんなで交流しながら病気を予防しましょう。

対 象：メタボリックシンドロームに関心のある74歳以下の方
 日 程：6月24日(水)
 時 間：午前9時30分～午後1時
 (受付：午前9時～9時30分)
 会 場：保健福祉センター(青野町)
 内 容：食事改善のコツ!(栄養の話)
 +10分から始める運動(運動指導)
 メタボすっきりヘルシーランチ
 定 員：30人(申し込み必要、先着順)
 参加料：300円(食材費)

メタボとさよならしたい・・・
 そうだ!めたぼら会に行こう!!

