

ねつと 10

平成27(2015)年



今月の
表紙

里山の自然の中、 秋風を切ってサイクリング

2015 里山サイクリング in 綾部が9月27日、睦寄町の三王公園を発着点に開催。449人の参加者は、地元住民の声援を受けて軽快にペダルをこぎました。

主な 内容	平成26年度決算	2
	新たな介護予防サービス始まる	4
	あやべ産業まつりに行こう	5
	男女共同参画ポスター	6
	世界連邦ポスター・作文	6

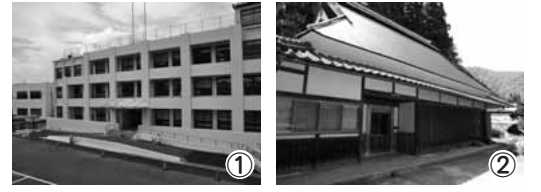
綾部市制施行65周年



何に使っているの？ 183億8102万円

総務費 地域活性化の支援などに 25億9386万円

庁舎耐震改修=写真①▽いきいき地域づくり事業▽Uターン者定住支援住宅整備▽空き家活用定住支援=写真②▽婚活支援



総務費 14.1%

議会費 1.0% 議会の運営に 1億8849万円

民生費 福祉・医療に54億580万円

子育て支援医療費▽地域福祉計画策定▽臨時福祉給付金支給▽子育て臨時特例給付金支給▽福祉バス整備=写真③

労働費 0.4% 雇用対策に 7720万円

緊急雇用創出事業▽就職フェア開催=写真⑤

商工費 商業・観光振興に3億7867万円

都市交流拠点施設整備=写真⑦▽工場用地・物流用地適地調査▽海フェスタ京都開催▽観光施設案内サイン整備

消防費 消防・防災に8億8579万円

防災行政デジタル無線屋外拡声局整備▽地域防災計画見直し▽原子力災害対策施設整備▽消防緊急通信指令システム更新=写真⑨

民生費 29.4%

衛生費 10.9%

農林水産業費 5.0%

商工費 2.1%

土木費 7.7%

消防費 4.8%

教育費 11.5%

災害復旧費 3.7%

公債費 9.4%

衛生費 環境整備・健康づくりに 20億655万円

衛生公苑改修▽不妊治療給付事業▽あやちゃん健康ポイント▽2歳児歯とことばの検診▽ぶくぶくひろば事業=写真④

農林水産業費 農業の振興に 9億1930万円

林業戦略会議開催▽野生鳥獣被害総合対策=写真⑥▽農業施設改修

土木費 道路、公園などの整備に 14億1540万円

道路整備▽青野豊里線整備▽都市計画道路見直し▽紫水ヶ丘公園整備=写真⑧

教育費 学校や幼稚園、生涯学習に 21億1008万円

上林小学校・中学校改築=写真⑩▽東綾中学校改築▽総合運動公園遠的弓道場整備=写真⑪▽小・中学校、幼稚園空調設備整備



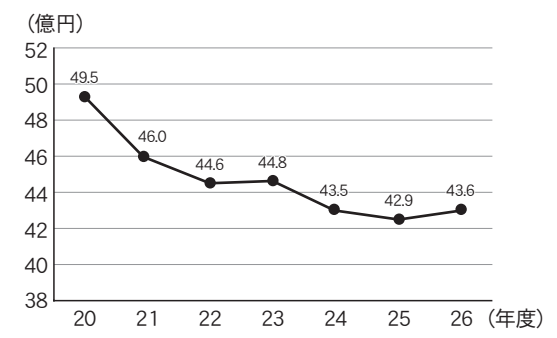
災害復旧費 災害による被害の復旧に 6億6916万円

農林・公共土木施設の災害復旧

公債費 借入金の返済に 17億3070万円

市の平成26年度各会計別決算案が9月定例会市議会で認定されました。一般会計は、歳入185億2659万円、歳出183億8102万円。翌年度に繰り越す財源1億4396万円を差し引いた実質収支は161万円で、43年連続で黒字を確保しました。

表1 市税収入の推移



住みたくなる綾部 実現に向け 積極的、効率的に 施策展開



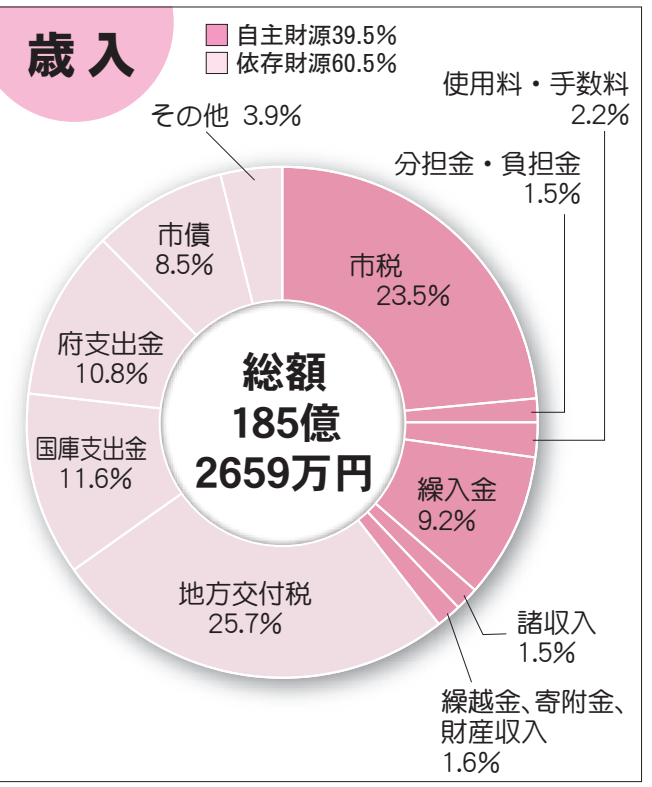
歳出増も黒字を継続 一般会計の歳出は、昨年度重なる豪雨災害の復旧や上林小・中学校新校舎の建設などで、前年度と比較して6億401万円(3.4%)増額となりました。一方で歳入も自主財源の要である市税収入が11%増、法人市民税や固定資産税の増などにより、前年度と比較して6944万円(1.6%)の増額。さらに、第5次綾部市総合計画の着実な推進や施策の効率的な執行などにより、43年連続で黒字となりました。

安全・安心を優先的に

昨年度は府内初となる防災基本条例の制定や豪雨災害の早期復旧を優先的に実施したほか、国の経済対策を有効に活用し、消防緊急通信指令システムの更新や学校・公共施設の耐震化を行うなど、「安全・安心」の施策を進めました。また、人口減少や少子高齢化の課題解決に向けた定住施策を重点的に推進。空き家改修などの支援制度や定住支援住宅整備、婚活支援など、「住みたくなる綾部実現」に

借金(市債)2年ぶりに減少

市の借金(市債)残高は、国の経済対策交付金の活用や、



特別会計すべて黒字

市債の発行抑制、繰上償還などにより、前年度から2427万円減の135億8750万円となり、2年ぶりに減少しました。貯金(基金)残高は度重なる災害などの影響で、前年度比13億89万円減の50億9578万円となりました。財政構造の弾力性を示す経常収支比率は前年度比で2割上昇し、90.2割となりましたが、その他の財政の健全性を判断する指標は、基準値を下回り安全圏内となっています。

表2 平成26年度会計別決算

Table with columns for '区分' (Category), '歳入総額' (Total Revenue), and '歳出総額' (Total Expenditure). It lists various categories like '一般会計', '特別会計', and '公営企業会計' with their respective financial figures.

※文中・表中ともに1万円未満四捨五入

11月7・8日は

あやべ産業まつりに行こう!

恒例の秋の一大イベント「あやべ産業まつり」(同まつり実行委員会主催)が11月7・8日に開催されます。好評のあやべB級グルメフェアをはじめ、地域農産物や加工品などの販売、商工業者の製品販売・展示などさまざまな催しが行われます。

地域の魅力・味覚を楽しむ あやべ産業まつり

日 11月8日(日)
時 午前10時～午後3時
場 西町アイタウン(西町)

会場では▽地元農産物や特産品などの販売▽リサイクル・リユースマーケット▽綾部工業団地立地企業の製品展示や子ども向け企業PR▽木工教室などを実施。スタンプラリーやビンゴゲーム大会のほか、和太鼓の演奏やダンスなどのパフォーマンスも行われます。

あやべ食育・すこやかフェスティバル
保健福祉センター(青野町)で同日開催



アイデアグルメに舌鼓 あやべB級グルメフェア

日 11月7日(土)
時 午前10時～午後3時

場 あやべグンゼスクエア広場(青野町)
綾部の産品を使用したオリジナル料理が味わえます。当日は16店舗が出店予定。



工夫を凝らした料理でどの店舗も大にぎわい

会場へはバスのご利用を

期間中は、由良川花庭園(青野町)や府総合庁舎(川糸町)などに無料駐車場を確保。8日は、駐車場から会場までを結ぶ無料シャトルバスを運行するほか、あやバスも全線無料で運行します。駐車場は混雑が予想されますので、会場へのお出掛けにはバスをご利用ください。

新鮮な農産物や手作りの加工品が並ぶ



市は平成29年4月までに、現在全国一律の基準で行っている「介護予防給付サービス」の一部を、独自に実施する「介護予防・日常生活支援総合事業(以下、総合事業)」に移行。市がさまざまなサービスを提供することで、利用者が状態に応じた、きめ細やかな支援を受けられます。

より多様に、対象者も拡充

新しいサービスに移行するのは、現在「要支援」の認定を受けた人が利用する介護予防給付サービスのうち、訪問介護(ホームヘルパーの利用)と通所介護(デイサービスの利用)の2つ。それらを市が「総合事業」として主体的に行うことで、より柔軟な取り

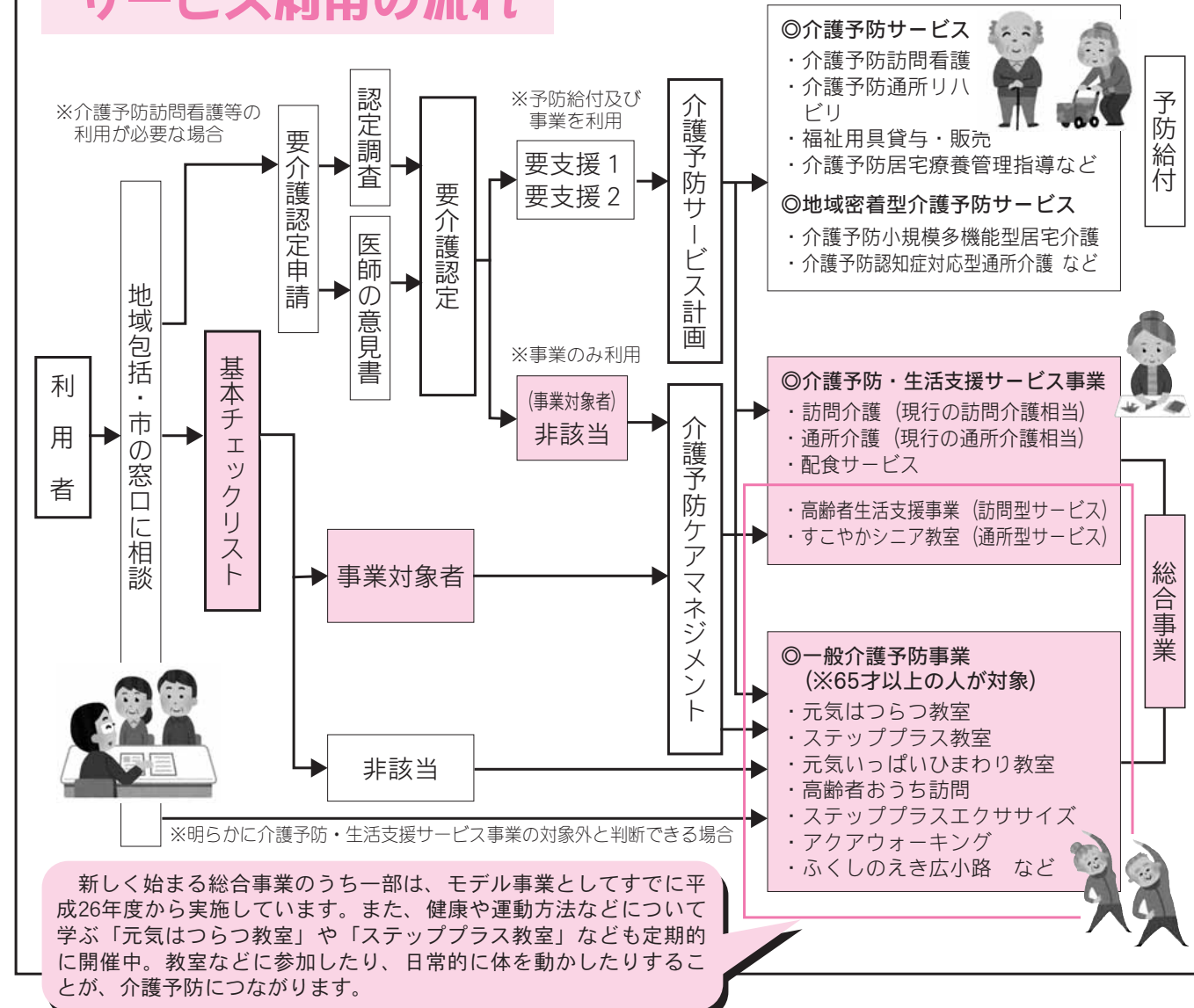
組みが実施できます。また、訪問介護や通所介護は今まで要支援認定者のみが対象でしたが、基本チェックリストで生活機能の低下がみられる「事業対象者」もサービスが受けられるようになります。

介護予防ですこやかな生活を

新たに介護予防、日常生活支援総合事業が始まります

くめぞう健康長寿

サービス利用の流れ



新しく始まる総合事業のうち一部は、モデル事業としてすでに平成26年度から実施しています。また、健康や運動方法などについて学ぶ「元気はつらつ教室」や「ステッププラス教室」なども定期的に開催中。教室などに参加したり、日常的に体を動かしたりすることが、介護予防につながります。

善聞 語録



68

大往生

父が逝った。いつもと変わらぬ朝食を摂った後、デ

「生者必滅は世の習い」の通り誰もが例外なく死を迎える。だからこそ、如何に長く、よりも、如何に生きるか」に拘りたい。父は急逝のため辞世の句など残すこともなかった。惜しむらくは市長就任後、同じ屋根の下に住みながら落ち着いて談を交わす暇もなかったことが心残りではあるが、故人がこよなく愛したふるさと綾部のために自らの職責を全うすることが、今とて意を新たにしている。

父が逝った。いつもと変わらぬ朝食を摂った後、デ

山崎善也(綾部市長)



トチの実たくさん採れたよ!

古屋でがんばろう会（秋山道男代表）は9月6日から、6回にわたり睦寄町の水源の里・古屋でトチの実拾いを開催しました。19日は市内外から75人のボランティアが参加。「大きいのがあった!」「ここにもたくさんあるで」と声を掛け合いながらひとつひとつ袋に収め、全員で208kgもの実を収穫しました。収穫した実は、おかきやあられ、とち餅などの特産品に加工されます。



グンゼスクエアで「手作り市」

青野町のあやベグンゼスクエアで9月20日、「あやペde手作り市～里山でARTを実感～」が初めて開催されました。小物や衣類、アクセサリなど、市内外から34店舗の出店があり、会場はお気に入りの品を選ぶ家族連れなどでにぎわいました。

綾部の特産「丹波くり」盛大にPR



市制施行65周年記念・綾部「丹波くり」まつり（同実行委員会主催）が26日、宮代町のJA京都にのくに本店前で開催されました。クリの即売は行列ができるほどの大盛況。品評会入賞クリの展示・即売のほか、くりご飯・くりぜんざい・ゆでぐりの販売、丹州材を使った木工教室やビンゴゲームもあり、秋の味覚を求める人でにぎわいました。

本物そっくり「石猫展」



里町の天文館パオは、開館20周年を記念して10月3日から11月8日まで「石猫展」を開催。展示されている58点の「石猫」は、舞鶴市の白川一恵さんが制作したもので、少し離れて見ると本物の猫のよう。初日は井倉町の渡辺さん宅のあたるくんが「猫の1日館長」を務め、来場者をなごませていました。

男女共同参画社会づくり

図画・ポスターコンクール

市は、男女共同参画について理解を深めてもらおうと、図画・ポスターコンクールを開催。小学校から340点（低学年164点、高学年176点）、中学校から185点の計525点の作品が寄せられました。入賞者は次の皆さんです（敬称略）。

キャッチフレーズ賞

川端はづき（東綾中3年）

小学校低学年の部

【最優秀】四方遼華（綾部小1年）
【優秀】生湊琉依（豊里小3年）
▽山本幸歩（同）
【入賞】藤田葵（綾部小1年）
▽藤田真緒（同）
▽吉田迅（西八田小3年）
▽樋口静祈（東綾小1年）
▽大田優音（上林小1年）

【最優秀】松本杏奈（中筋小

～最優秀作品～



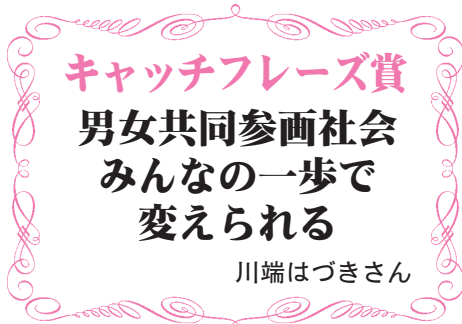
出口孝治さん



四方遼華さん



松本杏奈さん



川端はづきさん

田結方（中筋小4年）
▽松原侑愛（同）

中学生の部

【最優秀】出口孝治（綾部中1年）
【優秀】藤田紗央（綾部中1年）
▽川端はづき（東綾中3年）
【入賞】大槻心響（綾部中1年）
▽村岡夏妃（同）
▽山下恵実（同）
▽山本朋果（同）
▽藤崎智子（上林中3年）

世界連邦推進ポスター・作文コンクール

世界連邦日本大会2015in綾部実行委員会は、今年で24回目となる「世界連邦推進綾部市小・中学生ポスター・作文コンクール」を実施。平和や環境をテーマにポスター408点、作文175点の応募があり、入賞作品各10点を選びました。表彰は10月31日に府中丹文化会館で開催する世界連邦日本大会で行います。入賞者は次の皆さんです（敬称略）。

最優秀作品

ポスターの部



大槻桃果さん

作文の部

「芽吹け、平和の種」

朝野晃生さん

…人は誰もが「平和の種」を心に宿し、この世に生を受けるのだと思う。言葉も、肌の色も、宗教も、国籍も違う人たちが、その時自分にできる精一杯の行動をしている。そう思った時は、この作文を書いてみる。世界各地で「平和の種」が芽吹くように。今、僕にできる精一杯の思いを込めて。（抜粋）

ポスターの部

【最優秀】大槻桃果（綾部中2年）
【優秀】田村真穂（東綾中2年）
▽山本健瑠（綾部小5年）
▽吉田心乃美（西八田小6年）
【佳作】五十嵐凪咲（吉美小6年）
▽小野寺優奈（河北中1年）
▽相根未来（志賀小4年）
▽谷川舞桜（東綾中2年）
▽由良飛翔（吉美小5年）
▽由良僚祐（綾部中3年）

作文の部

【最優秀】朝野晃生（豊里中3年）
【優秀】小原幸奈（豊

臨時福祉給付金について

消費税率の引き上げによる低所得者への負担の影響に配慮し、臨時福祉給付金を支給します。

対象／平成27年度分市民税(均等割)が課税されていない人。自身を扶養している人が課税される場合や、生活保護を受けている人は対象外。給付額／給付対象者1人につき6千円。今回加算措置はありません。申請／10月13日から平成28年1月29日まで、民生児童課か八津合町の山林いきいきセンターで申請してください。時間は平日の午前8時30分から午後5時15分までです。木曜日の窓口延長での受付は行いません。民生児童課 ☎ (42) 2639 (42) 42750

市総合計画後期基本計画(案)への意見募集

第5次綾部市総合計画後期基本計画の策定にあたり、広く市民の皆さんのご意見を募集しています。期間／10月16日(金)～11月10日(火)17時。閲覧／市ホームページ、行政情報コーナー、企画政

枝払いをしてください。消防施設付近の除雪は早めに地域でお願いします。円滑に進むようご協力ください。建設課 ☎ (42) 42800

がん個別相談会

府がん総合相談支援センターは、毎月出張個別相談会を行い、がんに関わるさまざまな相談に応じます。日程／11月19日、12月17日(木)。時間／いずれも午後1時～3時30分。場所／府中丹東保健所(舞鶴市)。相談員／保健師か看護師。相談料／無料。申込み／事前に府がん総合相談支援センターへ。なお、同センターでは、月々金曜日の午前9時～正午と午後1時～4時、電話または対面相談も行っています。ご利用ください。府がん総合相談支援センター ☎ 0120(078)394

いこいの資金をお貸しします

市では、生活の不安定な世帯を対象に無利子・無担保で生活資金をお貸しします。ただし、

策課。応募対象者／①市内に住所を有する人②市内に事務所か事業所を有する個人及び法人その他の団体③市内に所在する事務所か事業所に勤務する人④市内に所在する学校に在学する人⑤市税の納税義務を有する人。提出方法／指定の様式で郵便、ファクス、電子メールで、あるいは直接窓口へ提出してください。企画政策課 ☎ (42) 42155

入学支度金を支給

市教育委員会は、経済上の理由で進学が困難な人に入学支度金を支給します。対象／平成28年4月に大学や短期大学、専門学校に入学する人で▽学業成績優秀で就学に意欲がある▽保護者が1年以上市内に住んでいる▽世帯の全所得が生活保護基準の1.5倍以下などの要件を満たす人。進学後、他の奨学金を受ける人も利用できます。給付額／30万円。給付の決定／書類審査と面接により平成28年1月に決定。定員／10～15人程度。申請／申請書や世帯全員の所得証明書、在籍(出身)学校長の推薦書などの書類

これまでの借入金が無返済の世帯には、新たな貸し付けはできません。貸付金／1世帯10万円以内。貸付日／12月15日(火)。返済／貸付日から2年以内(措置期間4か月以内)。申込み／11月24日(火)～12月4日(金)に福祉課へ。同課 ☎ (42) 42557

秋のおためし乗馬

綾部ふれあい牧場内の丹馬ライディング・クラブは、高校生以上を対象に秋のおためし乗馬体験を開催します。日時／11月7日(土)、8日(日)いずれも午前10時～正午。場所／綾部ふれあい牧場(位田町)。定員／各日10人。参加費／3000円(1回)。丹馬ライディング・クラブ 小林理事長 ☎ 090(6244)5530 (午前10時～午後5時受付)

募集

向日市・綾部市 友好交流ウォーキング

綾部市民と向日市民がウォー

を11月2日(月)から30日(月)までに学校教育課へ。面接日は個別にお知らせします。学校教育課 ☎ (42) 4322

秋の全国火災予防運動

11月9日(月)から15日(日)まで「無防備な 心に火災が かくれんぼ」を統一標語に秋の全国火災予防運動を実施します。火災はちょっとした不注意から発生し、大切な命と多くの財産を失うこととなります。1人ひとりが防火に努め、安全で安心して暮らせるまちにしましょう。また、日ごろの火の元点検とともに、火災から命と暮らしを守る住宅用火災警報器の設置や手入れもお願いします。消防本部 ☎ (42) 0119

福祉未経験者向け就職説明会

東京都ジョブパーク福祉人材コーナーは、北部地域の福祉・介護職未経験者を中心とした就職説明会を行います。また、有資格者・体験者向けの求人もあります。日時／11月5日(木)午後1時30分

障害者作品展にご来場ください

12月3日(木)から9日(水)まで「障害者週間」です。これにちなんで市は「障害者作品展」を開催。手芸や指編み、書道、陶芸、クラフト、折り紙、絵手紙、俳画、俳句など、地域活動支援センターの講座に通う受講生の作品を展示します。多数ご来場ください。日時／12月1日(火)～7日(月)午前8時30分～午後5時(5、6日は午前10時～午後4時)。場所／保健福祉センター(青野町)。福祉課 ☎ (42) 4254

除雪にご協力ください

本格的な雪の季節を迎え、国や府、市では計画的に除雪を行います。車を路上に放置しないようにしましょう。また、路上に垂れ下がり、除雪の妨げとなる樹木などは、所有者で伐採や

ハイキング&ツアー

市観光協会は、11月に開催するハイキングの催しへの参加者を募集します。いずれもガイドが同行。参加費は、300円～500円。保険料とガイド料を含みます。参加を希望する人は、電話で同協会へお申し込みください。市観光協会 ☎ (42) 0111

私市円山古墳と名刹カラス寺を訪れる日 11月3日(火)・祝 午前10時15分～午後3時45分。集合場所／JR綾部駅南口(駅前通り)。コース／カラス寺として知られる楞嚴寺や京都府内最大の円墳、私市円山古墳を巡るコース。参加費／300円。

人口・火災

10月1日現在の綾部市の推計人口は33641人(男16609、女17032)。世帯数は14031世帯です。同日現在の火災発生状況は8件(建物2件)です。

わたしたちは誰もが安心して暮らせる やさしい街づくりを目指しています。ミストラル介護センター ☎ 0773-47-5333

11月1日より 鶏すき焼き鍋 海鮮鍋 牛すき焼き鍋 和食 あや 京綾部ホテル ☎ 0773-40-5100

グレン・ミラー オーケストラ 11月15日 14:00開演 京都府中丹文化会館 ☎ 0773-42-7705

「蓮の葉包蒸飯」 スーフレーや 上林鶏の茶膳スープ 悠々 ☎ 0773-42-0425

笑顔あふれるコミュニケーションの輪 ともにくろう いこいの村まつり 2015 2015年10月25日(日) 綾部市十倉名畑町久瀬谷2番地

給与振込・年金受取口座のご指定は 近くで便利な「ほくとしんきん」へ! 京都北都信用金庫 綾部中央支店 TEL 0773(42)0380

くらしのメモ 11月12月上旬

日程 時間 場所
申込み必要 問い合わせ先

講座・教室

里山そば打ち教室「すみか」
日 11月11日(水)
時 9時30分～、13時30分～
場 里山交流研修センター(鍛冶屋町)
※参加費2700円(試食代込)
申 里山ねっと・あやべ
☎(47)00404

ぶくぶくひろば

日 11月13日(金)
時 9時45分～10時受付
場 保健福祉センター(青野町)
※妊婦、6か月までの乳児とその母親対象。持ち物は母子手帳
申 保健推進課 ☎(42)0111

元気はつつ教室(栄養教室)

日 11月27日(金)
くくるうどん大作戦
(うどん打ち体験)
日 11月22日(日) 時 10時～正午
場 里山交流研修センター(鍛冶屋町)
※参加費1000円(中学生以下700円、3歳以下で保護者と一緒に体験する場合は無料)
申 里山ねっと・あやべ
☎(47)00404

糖尿病教室

日 11月30日(月)
時 13時～15時
場 市立病院(青野町)
申 市立病院 ☎(43)01233
☎(42)0858

催しなど

綾部市制施行65周年記念
第63回綾部市総合文化祭
日 11月1日(日)～3日(火・祝)
時 作品展
時 9時～17時
※3日は16時まで
場 市民センター(並松町)
日 11月3日(火・祝)
芸能発表会
時 13時～16時
場 中丹文化会館(里町)
申 文化協会、稲場さん
☎(42)0858

喫茶シボラ

日 11月9日(月)
時 13時～15時30分
場 一期一会(本町二丁目)
※参加費1000円。あやべ作業所などの製品販売あり
申 あやべボランティア総合センター
☎(40)1388、
ファクス(40)1389

綾部市社会福祉大会

日 11月4日(水)
時 13時30分～16時
場 I・Tビル(西町二丁目)
申 民生児童課 ☎(42)4250
社会福祉協議会
☎(43)2881

建田の金刀比羅講大祭

日 11月8日(日) 時 8時～15時
場 藤田茂さん宅(武吉町)
申 観光協会 ☎(42)9550

安国寺もみじ祭り

日 11月15日(日) 時 9時～15時

安国寺(安国寺町)

安国寺もみじ祭り実行委員会
☎(44)1565

黒谷和紙ともみじ祭

日 11月15日(日) 時 10時～15時
場 黒谷町
申 黒谷和紙協同組合
☎(44)0213

綾部市制施行65周年記念 綾部もみじまつり

日 11月20日(金)～22日(日)
時 10時～21時
場 大本神苑～大通り商店街
※20日は日没から21時まで
申 綾部もみじまつり実行委員会
☎(42)0701

女性相談

日 11月4日(水)
時 13時20分～16時10分
場 あいセンター(西町二丁目)
申 あいセンター ☎(42)1801

市民センター競技場

日 11月22日(日)
時 8時30分～17時
場 並松町 ☎(42)1320

市役所の窓口延長

日 11月5、12、19、26日
12月3、10、17、24日(木)
時 19時まで
※戸籍・国保関係の届出、各種証明書の発行、市税などの納入(納付書必要)
申 市民・国保課
☎(42)4245、
(42)4246
会計課 ☎(42)4288

ご寄付 ありがとうございました

9月受付分(敬称略)
《社会福祉事業基金に》
角山国男(忠町) 10万円
木崎勇樹(有岡町) 10万円
前田道子(寺町) 3千円
竹内早智子(日東精工) 3千円
《ふるさと納税》
13件 21万円

生活相談

日 11月24日(火)
時 10時～16時
場 市役所まちづくりセンター
申 市民センター(川糸町)
☎(43)2881

成年後見相談

日 11月25日(水)
時 13時～15時30分
場 福祉ホール(川糸町)
申 社会福祉協議会
☎(43)2881

多重債務相談(司法書士会)

日 12月1日(火) 時 13時～16時
場 市役所
※申し込みは11月24日(火)～27日(金)
申 商工労政課 ☎(42)4263

法律相談

日 11月19日(木) 時 13時～17時
場 市民ホール(宮代町)
※申し込みは11月12日(木)8時30分。先着10人
申 市民協働課 ☎(42)4248

行政相談

日 11月20日(金) 時 13時～16時
場 市役所まちづくりセンター
申 市民協働課 ☎(42)4248

無料開放

総合運動公園第2体育館
日 11月1日、12月13日(日)
時 9時～17時
場 上杉町 ☎(44)0990

就業相談

日 11月24日(火) 時 10時～16時
場 市役所1階会議室
※定員5人
申 商工労政課 ☎(42)4265

就業相談

日 11月24日(火) 時 10時～16時
場 市役所1階会議室
※定員5人
申 商工労政課 ☎(42)4265

無料開放

総合運動公園第2体育館
日 11月1日、12月13日(日)
時 9時～17時
場 上杉町 ☎(44)0990

就業相談

日 11月24日(火) 時 10時～16時
場 市役所1階会議室
※定員5人
申 商工労政課 ☎(42)4265

ニチイケアセンター綾部

(訪問介護・通所介護・居宅介護支援)
介護スタッフ募集中!!
☎ 0773-40-1405
綾部市青野町館ノ後47番地
☆ニチイケアセンターゆらの里(ブルーホーム)綾部市内開設中
やさしさを、私たちの強さにしたい。ニチイ

なが——い、おつきあい。
京都銀行はさまざまなシーンで皆様を応援します!
京都銀行
綾部支店 TEL.0773(42)8711

定休日が第4月曜日のみとなりました

ご来館お待ちしております
あやべ温泉
京都府綾部市睦寄町在ノ向10
TEL 0773-55-0262
毎月第4月曜日休館(祝日の場合は翌日)

綾部市制施行65周年記念 世界連邦日本大会

10月31日(土) 13:30～16:30
京都府中丹文化会館
参加無料(「入場整理券」が必要です。当日会場でも定員まで受付。)
世界連邦日本大会2015 in 綾部実行委員会事務局 TEL (0773)42-4215

国民年金基金

国民年金に **+α** する、公的な年金。
加入できる方 自営業の方など国民年金の保険料を納付中の60歳までの人(第1号被保険者)および60歳以上65歳未満で任意加入されている方
●お問い合わせ、資料請求は 〒600-8009 京都市下京区四条通 室町東入 函谷餅町御座地 京都府国民年金基金 2階
京都府国民年金基金 ☎0120-65-4192
ホームページ http://www.kyoto-kikin.or.jp/ TEL 075-212-8415

スタッフ募集

介護スタッフ 看護スタッフ
フェイスブック開設!!
日々の活動の様子をご覧ください
https://www.facebook.com/asjn.jp
社会福祉法人 **松寿苑**
☎0773-43-1123



市の小学生チームも参加し奮闘。9月6日開催の第31回全京都車いす駅伝競走大会で

綾部発祥 みんなで思いをつなぐ 車いす駅伝

住んでよかった
住みたくなる...
19

綾部発祥情報
すくらんぶる

車いす駅伝は、車いすに乗った選手がそれぞれ決まった区間を走ってリレーする車いす陸上競技のひとつ。その発祥は、わがまち綾部です。今回は、障害がある人もない人も楽しめる車いす駅伝を紹介します。

「車いす駅伝発祥の地」綾部
綾部市身体障害者協会は昭和57年4月に「第1回丹の国あやべ車いす駅伝競走大会」として、全国初の車いす駅伝を実施。コース整備のため、地元住民が小石やゴミ拾いに参加したほか、当日は市内アマチュア無線クラブによる情報連絡や婦人会員による湯茶の接待など、市民総出で大会を運営。沿道では子どもたちの太鼓演奏や市民らの大きな声援で選手を激励し、それに

応えるように選手全員が力走しました。同大会は昭和60年に「全京都車いす駅伝競走大会」（府身体障害者団体連合会主催）に名称変更し、現在も継続開催されています。

障害者スポーツの発展を目指して

現在、綾部市内では「あやべランニングスターズ」が車いす駅伝チームとして継続的に活動を行っています。第1回大会の参加者が、平成8年に、市内社会福祉施設の若手職員などを集めてチームを結成。「ひとりひとりが輝けるように」との思いを込めて、このチーム名が付けられました。



1位でゴールテープを切る、あやべランニングスターズの吉松選手

着点として開催された「第31回全京都車いす駅伝競走大会」で10年連続の総合優勝。また、結成20年目を迎え、市制施行65周年記念特別表彰（教育功労）を受賞しました。

優勝を喜ぶ同チームのメンバー。9月6日、府立丹波自然運動公園で



と語りました。
みんなで競技を楽しもう
車いす駅伝は、障害の有無に関わらず、誰もが一緒に楽しめるスポーツ。大会では、障害のない人だけで参加できる部も設けられています。今年には市内から障害のない小学生チームも大会に出場し、健闘しました。競技に使用する車いすは、市の備品として貸し出しており、どなたでも気軽に体験できます。詳しくは、福祉課 ☎(42)4254 へお問い合わせください。



総合運動公園に常備されている、貸し出し可能なスポーツ用車いすは現在12台

監督の志賀忍さんは「練習時間の確保に苦労しながらも、仲間同士励ましあって練習を重ねてきたことが10年連続総合優勝につながり、大きな喜びになりました。また、特別表彰をいただき、支えていただいた皆さんに感謝します。受賞は、車いす駅伝だけでなく卓球バレーや陸上など障害者の競技スポーツに取り組み中で、大きな励みになります。今後も、障害のある人もない人も、スポーツの楽しさを味わえるような活動を続けたい」

「住んでよかった 住みたくなる...綾部発 情報すくらんぶる」は、綾部市の施策・制度・イベント・名所・活躍する個人や団体...など、綾部のホットな市政情報や旬の話題を幅広くお届けします。



女性に対する暴力をなくす運動 毎年11月12～25日

夫・パートナーからの暴力、性犯罪、セクシュアル・ハラスメントなど女性への暴力は、犯罪となる行為をも含む重大な人権侵害であり、決して許されるものではありません。

夫・パートナーからの暴力で悩んでいるあなたへ ～ガマンで乗り切ろうとしていませんか？～

<相談機関>

- 京都府北部家庭支援センター：
電話0773(22)9911（平日午前9時～午後5時）
- 綾部市女性相談：電話(42)1801
（平日午前8時30分～午後5時）
- 綾部警察署：電話(42)0110（24時間）



世界糖尿病デー市民公開講座

しごとく 知得糖尿病 あなたは大丈夫？

血管年齢・血糖 他各種測定 11:00～13:00

お弁当講座 ※お弁当講座のみ事前申込みとお弁当代 550円必要。
11月6日(金) 締切 (平日 8:30～17:15まで受付)

認知症予防運動体験 11:30～ 4回(1回15分)

講演 「糖尿病に関する血液検査について」
13:30～15:00 「糖尿病と認知症」
「認知症とお薬管理」
「インフルエンザ対策」

どなたでも
お気軽に
ご参加ください

11月14日(土) 11:00～15:00
綾部市立病院 東館2階 講堂

<お問合せ・お弁当講座の申込み> 綾部市立病院 医事課 0773-43-0123 (内線140)

合同就職フェア

大学、短大、専修学校などの来春卒業予定者とU・Iターン希望者、その他求職者を対象に、綾部市と福知山市合同の就職面接会を開催します。ぜひ、ご参加ください！

日時 11月1日(日)午後1時30分～3時30分
(受け付けは正午から)

場所 ホテルロイヤルヒル福知山&スパ
福知山市土師 電話0773(27)5000

内容 就職面接会、就職相談、U・Iターン登録・相談、福祉の仕事相談、若者相談、ジョブカード説明、ひとり親相談など

参加事業所 綾部市、福知山市の平成27年度中、平成28年春採用予定の約60事業所

<問い合わせ>

- ハローワーク福知山 電話0773(23)8609
- 北京都ジョブパーク 電話0773(22)3815
- 綾部市商工労政課 電話0773(42)4265

ご利用ください！ 「就職情報」などの提供制度

市では、市内での雇用の確保により、定住促進を図ることを目的に、綾部市内で就職や定住を希望する人へ毎月1回、就職情報などを提供します。

- 提供内容 ハローワークの求人情報(新規分)、就職相談・各種セミナー、就職面接会の案内、市政情報など
- 登録方法 申込書を商工労政課へ提出してください。申込書の郵送を希望する方は下記へお問い合わせください。

※ご記入は本人、ご家族のいずれでも結構です。市外で就学や就職されているご家族や知人にも、ぜひこの制度をご案内ください。

<登録・問い合わせ>

- 商工労政課 電話 (42)4265
- ファクス (42)4406
- メール syokorosei@city.ayabe.lg.jp



綾部市制施行65周年記念

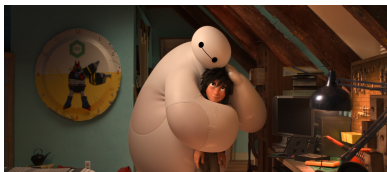
あやべ人権フェスタ2015

日時：11月28日(土) 午前9時30分～午後3時20分
場所：I・Tビル(西町一丁目)

入場無料

≪午前の部 午前9時30分～≫

- 人権標語コンクール表彰式
市内小中学校の児童・生徒の皆さんの応募の中から優秀な作品を表彰します。
- 映画上映「ベイマックス」
孤独な少年と心優しいロボットの絆や冒険を描いたディズニーの感動作です。



≪午後の部 午後1時～≫

- 開会セレモニー 鮎川めぐみさんのトーク&歌
- 人権擁護委員の活動紹介
- 人権講演会
「夢と絆」
—北での24年間、そして“今”—

蓮池 薫 さん
(新潟産業大学経済学部准教授)



<問い合わせ>
人権推進課 電話(42)4249

京都弁護士会 綾部法律相談センター

京都弁護士会は、法律問題で困り事がある人のために法律相談を実施します。気軽にご相談ください。

日時 11月5、12、26日(木)
午後1時～4時20分
場所 市民ホール(宮代町)
※あやバス「市民ホール前」下車すぐ
費用 40分5,400円
※収入などが一定額以下の方は無料
予約 相談日の前日までに電話で丹後法律相談センターへ。予約件数に達した場合は締め切ります。

<申し込み・問い合わせ>
丹後法律相談センター 電話0772(68)3080
※受付時間は、平日午前9時～午後5時

秋はバスで、エコなおでかけ!

バス・エコファミリー

11月の土・日曜日、祝日は、大人1人につき同伴の小学生以下2人まであやバスの乗車が無料になります。

- 【対象期間】 11月の土・日曜日、祝日
- 【利用方法】 バスを降りるときに「エコファミリー」と運転手に伝えてください。
- 【注意事項】
 - ・大人が現金・回数券・一日乗車券で乗車する場合は対象です。
 - ・定期券の乗車は対象外です。

<問い合わせ>
市民協働課 電話(42)4248



解決の扉を開けよう! 調停で!!

調停無料相談

交通事故・金銭・土地建物・公害・家庭の問題でお困りの方に、調停委員が調停手続きの利用について相談に応じます。

日時 11月9日(月)
午前10時～午後4時
(最終受付は午後3時30分)
場所 福知山市中央公民館
(市民交流プラザふくちやま4階)

<問い合わせ>
福知山簡易裁判所 電話0773(22)2209

◇ 保険料は 期限までに納付を!!

国民健康保険料、後期高齢者医療保険料、介護保険料は、決められた納付期限までにお支払ください。

納付期限までに納付されない場合は督促状を送付しますが、その際、**督促手数料(100円)**がかかります。

また、保険料の金額により**延滞金**が発生する場合があります。

納め忘れを防ぐためにも、納付書で納付されている方は、口座振替での納付をおすすめします。通帳とその届出印をご持参の上、金融機関で手続きをしてください。

<問い合わせ>
市民・国保課 電話(42)4246
高齢者介護課 電話(42)4261



第4回 人権を考えるセミナー

- ◆日時 11月19日(木)午後7時～
- ◆場所 中央公民館中央ホール(里町)
- ◆講師 山中千枝子
(千斗枝グローバル教育研究所代表)



◆演題 「子どもの人権について考える ～インターネット上の人権問題～」

- 保育ルーム・要約筆記を希望する人は、2週間前までに電話かファクスでお申し込みください。
 - 送迎バスの運行
綾部駅南口(18:30)→府綾部総合庁舎前(18:35)
→中央公民館(18:45)
 - 主催:綾部市教育委員会
共催:綾部市PTA連絡協議会
- <問い合わせ>
社会教育課 電話(42)4326 ファクス(43)0991

綾部市防災訓練を実施します!

今年度は、市からの情報伝達訓練と自治会を中心とした避難訓練を行います。市民の皆さんは、各自治会で実施される情報伝達・避難訓練にご参加ください。なお、当日は、防災行政無線によるサイレン吹鳴や緊急速報メール送信を行います。ご迷惑をおかけしますが、安全安心のまちづくりの大切な訓練ですので、ご了承ください。

○日時 11月1日(日) 午前9時～


○サイレン吹鳴・緊急速報メール放送(送信)時間
午前9時10分 避難準備情報
9時30分 避難勧告
9時40分 避難指示



<問い合わせ>
総務課防災担当 電話(42)4222

あやべ産業まつりが開催される11月8日は、あやべ産業まつり実行委員会の負担によりあやバスが全路線無料で利用できます。この機会にあやバスをご利用ください。～乗って育てる がんばれあやバス～

児童虐待防止講演会

♫ **トーク&落語** 
「悲劇を喜劇に変えて幸せをつかむ」


和芸澄川流一門家元落語家

澄川 白舟 (すみかわ はくしゅう) さん

日時：11月27日(金)午後6時30分
(受付開始午後6時)

場所：1・Tビル(西町一丁目)

定員：200人

◆市役所駐車場もご利用ください 

◆保育ルームもあります

講演会の参加、保育ルームの利用は11月20日(金)までに民生児童課へお申し込みください。

主催：綾部市要保護児童対策地域協議会

<問い合わせ>

民生児童課子育て支援担当 電話(42)4252



10月5日 マイナンバー制度が開始されました！

11月中～下旬に、住民票の住所にマイナンバーが記載された紙製の「通知カード」が世帯主あてに家族分まとめて簡易書留で届きます。

「通知カード」に記載されている番号は、国の行政機関や地方公共団体などから、社会保障、税、災害対策の分野の法律に定めた範囲内で求められます。

マイナンバーは一生使うものなので「通知カード」を紛失しないよう、大切に保管してください。

個人番号カードの発行を希望する人は、マイナンバーの通知カードと一緒に郵送される申請書に、顔写真を貼付して申請してください。申請は10月からですが、個人番号カードの交付は来年1月以降です。

公的個人認証サービスの電子証明書の発行を受けている人は、電子証明書の有効期間をご確認ください。

住民基本台帳カードに搭載される電子証明の更新を希望する人は、12月22日(火)までに市民・国保課で手続きをしてください。

<問い合わせ>

市民・国保課戸籍住民担当 電話(42)4245

**綾部創生プレミアム商品券
わくわく子育て商品券**

有効期限は**11月30日(月)まで!**

期限を過ぎると無効になります。
期限までにご利用ください。

<問い合わせ>

商工労政課 商業担当 電話(42)4263
民生児童課 子育て支援担当 電話(42)4252

環境講演会 【入場無料】

◇日時 11月21日(土)
午後1時30分～

◇会場 アスパAホール
(綾中町)

◇講師 住まいと環境社
代表 野池 政宏さん

◇主催 綾部市環境市民会議



※講演会の前に「環境子ども作品コンクール」の表彰式を実施しますので併せてご参加ください。

<問い合わせ>

綾部市環境市民会議事務局
環境保全課 電話(42)1489

11/3 秋の「綾部ふれあい牧場祭り」

無料体験乗馬や小動物とのふれあいコーナーなど、楽しい催しを計画。秋の行楽シーズンは綾部ふれあい牧場へ！

日時 11月3日(火・祝)
午前10時～

場所 綾部ふれあい牧場(位田町)

内容
・無料体験乗馬
・ツリークライミング
その他、楽しい催し満載

主催 ハイジのキッチン
丹馬ライディングクラブ

<問い合わせ>

ふれあい食堂(ハイジのキッチン) 電話(48)1000

介護者家族教室

～高齢者を介護されているご家族

これからに備えて学びたい方へ～

介護について一人で悩んでいませんか？いろいろな情報を聞いたり、介護についての体験談など同じ悩みを持つ者同士で話したりしてみませんか？

開催日時	内容 開催場所 など
11月11日(水) 午後1時30分～3時30分 (受付午後1時～)	テーマ：自宅できるリハビリテーション 講師：中丹東地域リハビリテーション支援センター 舞鶴赤十字病院 小幡彰一さん 会場：ふれあいの家(栗町) <申し込み・問い合わせ> 西部地域包括支援センター 電話(21)5011 綾部市社会福祉協議会 電話(43)2881
12月14日(月) 午後1時30分～3時30分 (受付午後1時～)	テーマ：聞こえについて～補聴器の上手な使い方 講師：聴覚言語障害センター(いこいの村) 言語聴覚士 田端沙織さん 会場：保健福祉センター(青野町) <申し込み・問い合わせ> 高齢者介護課地域包括支援センター担当 電話(42)4262 綾部市社会福祉協議会 電話(43)2881

**森林ボランティア活動
参加者募集**

日時：11月21日(土)
※参加費500円

場所：里山交流研修センター(鍛冶屋町)

<申し込み・問い合わせ>里山ねっと・あやべ 電話(47)0040

