

ねつと 11

平成27(2015)年

今月の
表紙

プロチームのコーチに 教えてもらったよ

サッカーを通じて親子の絆を深める機会として、京都サンガF.C.親子ふれあいサッカー教室を開催。コーチ指導のもと、親子で楽しくボールを蹴り合いました。10月18日、梅迫町の八田中学校グラウンドで。



主な 内容	まち・ひと・しごと創生総合戦略策定	2
	世界連邦日本大会2015 in 綾部開催	4
	マイナンバーいよいよ各世帯に	5
	あやバスクリスマスバス運行	6



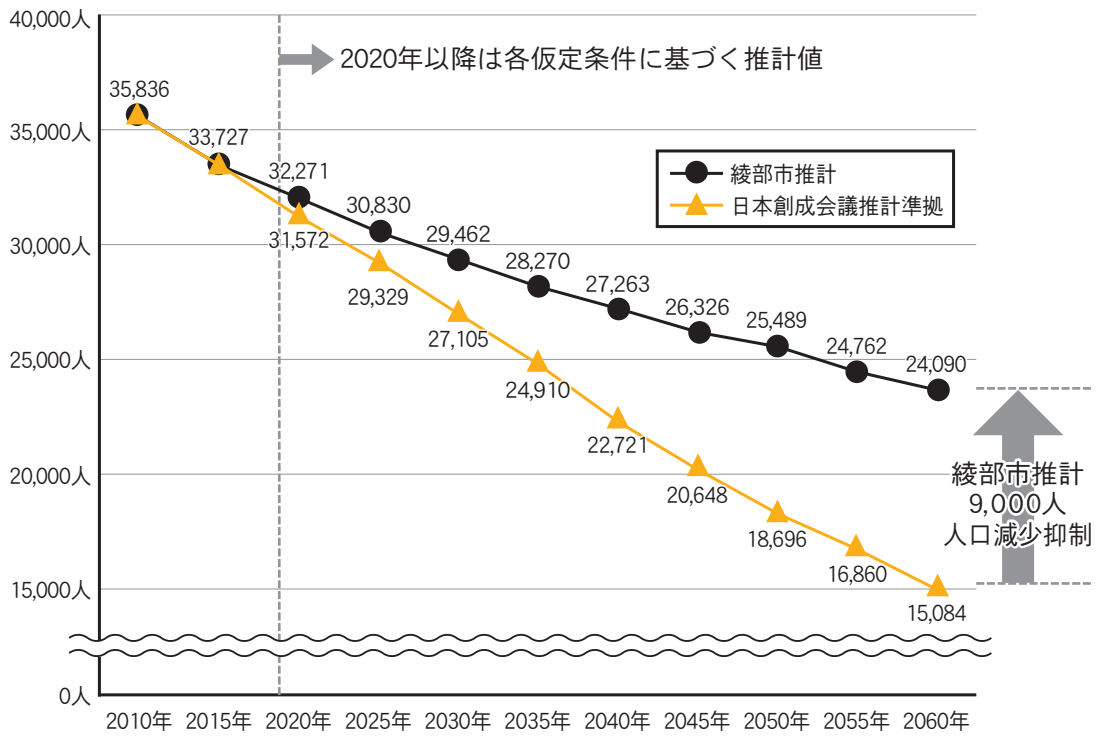
綾部創生を推進

「まち・ひと・しごと創生総合戦略」策定



綾部市は、「まち・ひと・しごと創生総合戦略」を策定。「綾部創生」を推し進めるため、人口の将来展望（人口ビジョン）として2060年の推計を2万4千人規模とし、これを踏まえた今後5年間（平成27～31年度）の施策等をまとめました。

表2 綾部市の人口の将来推計



中の施策などの効果を分析。その中で人口動態については、出生より死亡が多い自然減と、転入より転出が多い社会減による人口減少が続いているものの、女性が生涯に産む子どもの推定数を示す合計特殊出生率は2003～2007年の1・49が、2008～2012年には1・63と回復傾向に表1。また転入者の増により、2011年

で225人の転出超過が、昨年には51人とどまるなどの明るい兆しも見られます。今後も、これまでの施策の成果に加え、舞鶴若狭自動車道・京都縦貫自動車道の全線開通などの好条件を確実に生かしていくことにより2060年時点での人口減少を約9千人抑制し、2万4千人規模とすることを目指し、今後5年間（平成27～31年度）の基本戦略と目標値等を定めました。

4 つの基本戦略に数値目標も

「綾部市まち・ひと・しごと創生総合戦略」では4つの基本戦略を掲げています。それぞれに数値目標も定め、5年間（平成27～31年度）で171項目の施策を具体的に展開。国・府との連携の下、市民・地域、事業者、行政が一体となって「綾部創生」を進めます。

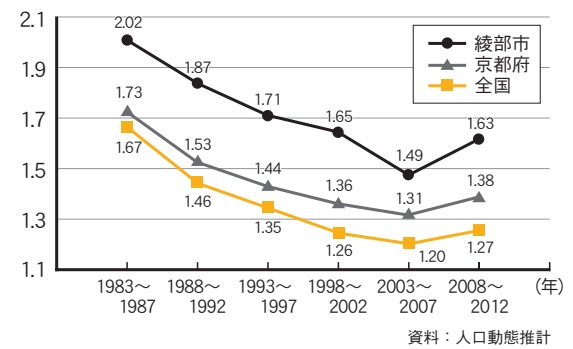
1. 選ばれるものづくり拠点と里山・農村資源を活用した産業の創生による多様な就業機会の創出
 目標：市内事業所従業者数 14,654人(H26) → 15,000人(H31)
 主な取組：企業誘致の推進と物流拠点の形成▽北部リサーチパーク構想の実現に向けた取組▽大学などと連携した若年技術者の定着支援▽農家民宿・農業カフェなどの新規出店誘導▽特産品等の開発促進▽地元での就労支援—など

2. 「住みたくなる」綾部に向けた交流・定住促進と住環境整備
 目標：人口の社会動態 マイナス51人(H26) → 均衡(H31)
 主な取組：「海の京都」・「森の京都」事業など広域連携による魅力発信▽あやべグンゼスクエアを利用した交流推進▽里山交流研修センターの魅力向上▽Uターン者の定住施策の推進▽借上型市営住宅制度の活用—など

3. 結婚・妊娠・出産・子育てが安心してできる社会づくり
 目標：合計特殊出生率 1.63(H26) → 1.7(H31)
 主な取組：結婚活動の支援▽市立病院等医療体制の充実▽第3子以降の保育料及び放課後児童健全育成学級使用料の無償化▽ファミリー・サポート・センター事業の円滑な実施▽小中一貫教育基本構想「あい紡ぎプラン」に基づく特色ある学校づくり▽全校での完全給食▽シルバークラウドハウス事業の支援—など

4. 京都北部地域の連携と街なか・農村集落活性化による心豊かに安心して暮らせるまちづくり
 目標：市民満足度(アンケート) 52.4点(H26) → 10%増(H31)
 主な取組：近隣市町・大学・企業との連携▽中心市街地の活性化の推進▽線引き廃止による新たな土地利用の促進▽小さな拠点を中心に利便性の高い「地域クラスター」の形成▽水源の里など集落の取組支援▽市民センター機能を持つ新施設の建設—など

表1 合計特殊出生率の推移(全国・京都府との比較)



人口動態分析レヒジョン策定
 本市の今後の人口動向は、日本創成会議の推計に準拠すると、現在約3万4千人の綾部市の人口が、2040年には約2万3千人、2060年には半分以下の約1万5千人に減少すると試算されます。本市では人口の推移と実施

国に先駆け人口減対応
 国において昨年「まち・ひと・しごと創生法」が制定され、少子高齢化の進行に的確に対応し人口減少に歯止めをかけるとともに、地域で住みよい環境を確保し、将来にわたって活力ある社会を維持していく方針が示されました。綾部市では、すでに第5次綾部市総合計画において人口減少に対応すべく「住んでよかった：ゆったりやすらぎの田園都市・綾部」を将来都市像に定住・交流促進に向けた施策を総合的に推進していま

幅広い参画により策定
 戦略策定に当たっては、庁内に綾部市創生推進本部を設置するとともに、パブリックコメントの実施や、市民をはじめ産業界・行政機関・教育機関・金融機関・労働団体・メディア等（産官学金労言）で構成する綾部市創生有識者会議を開催。幅広い方々の意見や提案を得ました。

平和への思いを新たに 世界連邦日本大会2015 in 綾部



多くの来賓や市民らが参加し開催

今年戦後・被爆70年、そして綾部市が市制施行直後に日本初の世界連邦都市宣言を行ってから65年、さらには世界連邦実現への道の探究に最大限努力すべきという国会決議から10年目に当たります。この節目の年に「いま、一つの世界を」をテーマに「世界連邦日本大会2015 in 綾部」を10月31日、里町の府中丹文会館で開催。参加者は、平和への思いを新たにしました。

約850人が参加し、盛大に開催

大会は、国内の世界連邦関

係6団体でつくる世界連邦推進日本協議会（会長・海部俊樹・元首相）が主催。地元・綾部では市や市議会、綾部世界連邦運動協会など7機関・団体で実行委員会を構成し企画・運営に当たりました。上林小・中学校の児童・生徒による太鼓演奏と合唱で幕を開けた同大会には、全国各地の世界連邦関係者や市民ら約850人が参加。世界連邦運動協会の中野寛成会長代行や世界連邦日本国会委員会の横路孝弘会長、谷垣禎一、江田五月両顧問の挨拶のあと、世界連邦推進綾部市小・中学生ポスター・作文コンクールの表彰式を行い、最優秀に選ばれた朝野晃生くん（豊里中



市の歩みを紹介し、平和を訴える山崎市長

3年）が作文を朗読しました。「世界連邦都市・綾部市の歩み」と題したプレゼンテーションでは、同大会実行委員長の山崎善也市長が世界連邦運動や平和活動を展開してきた綾部市の取り組みを紹介し、「お互いの微々たる力であっても、平和の理想を分かち合い、助け合って前進すれば、大河の一滴のごとく、ついには世界を動かす巨大な力になる。子々孫々に胸の張れる日本を、そしてこのかけがえのない地球を継いでいくために、手を携えともに歩んでまいりましょう」と訴えました。

平和のために一人ひとりが行動を

記念講演では「平和の富」と題して、明治大学・野生の科学研究所所長の中沢新一さんが講演。平和や地球的諸課題と経済問題との関わりを説き、郡是（グンゼ）や大本の果たした役割を挙げて、「全国に先駆けて世界連邦都市宣言を行った綾部市の今後の取り組みに期待している」と述べました。

大会の最後に、平口哲夫宣



フリーアナウンサーの山川建夫さんによる詩の朗読も行われた



「平和の富」をテーマに講演する中沢さん

いよいよ各世帯に届きます

マイナンバー通知カード

今年10月にマイナンバー制度が開始され、全ての世帯に通知カードが届きます。綾部市内の各世帯に届くのは、11月中旬です。通知カードの受け取りにご協力をお願いします。



マイナンバー総合フリーダイヤル
0120-95-0178
平日 9:30-22:00
土日祝 9:30-17:30
(年末年始12月29日～1月3日を除く)

簡易書留郵便で受け取り

通知カードは「通知カード個人番号カード交付申請書在中」「転送不要」と赤字で記載された封筒に入って、簡易書留郵便で世帯主あてに届きます。不在の場合は、郵便ポストに「不在配達通知書（マイナンバー専用）」が投函されるので、それを持参して受け取り郵便局（綾部・梅迫・八津合郵便局）に取りに行か、再配達を依頼してください。

郵便局での留め置きが一定期間を過ぎると、通知カードは市役所に返戻されます。郵便で受け取れなかった人は、市役所の市民・国保課窓口で受け取り手続きをしてください

い。受け取りの際には本人確認書類などが必要です。詳しくは、同課☎(42)4245へ。

制度を悪用した詐欺にご注意！

マイナンバー制度の開始と同時に、制度に便乗した詐欺などが発生しています。市役所などの行政機関が、マイナンバーの通知や利用手続きで、口座番号や生年月日などの個人情報を知ることがあります。また、お金やキャッシュカード、ATMの操作を要求することもありませんので、不審な電話やメール、手紙などには十分注意してください。

こんな手口が発生しています！

行政機関を名乗って「制度が始まると手続きが面倒にな

るので、口座番号を教えてください」と電話があった。

知らない人から「みんなマイナンバーの手続きをしているが、あなたはどうか」と電話があった。「まだ手続きしていない」と答えると、「早くしないと刑事問題になるかもしれない」と言われ、不審に思って電話を切った。

公的な相談窓口を名乗る人から、電話で偽のマイナンバーを教えられた。その後、公的機関に寄付をしたという別の人から電話があり、マイナンバーを貸してほしいと言われたので教えた。翌日、公的機関を名乗って「マイナンバーを教えたことは犯罪に当たる。記録の改ざんのためにお金が必要」と現金を要求された。

善言 語録



69

悪さ加減

「より速く、より高く、より強く」。こう標榜するオリンピック憲章に則って世界のアスリート達は競い合う。その舞台となる東京オリンピック2020の準備段階での運びが目立つ。新国立競技場やエンブレムの騒動は、問題の中身もさることながら、不明瞭な決定手続きや責任の所在への批判が噴出し、ベストな内容を求める以前に、決める仕組みを「ちゃんとして！」というレベルで取り沙汰されている。

政治的判断に「悪さ加減の選択」を唱えたのは、政治学者であり思想家の丸山真男。曰く「政治にベストを期待すると幻滅あるい

は失望に転化する。よって悪さの程度が少しでも小さなものを選択するということである」と。心酔する福沢諭吉の哲学を援用した言説だが、人が率直に良いものを求める気持ちに社会のリアリティを諭す冷めた見方とも言える。確かに政治家の不祥事や問題発言に翻弄される昨今、現実味を増している」と解釈できないこともない。

翻って、丸山が「悪さ加減の選択」を述べたのは昭和33年で、まさに高度経済成長の波が高まろうとしていた時代。人口減少に転じた社会の舵取りを強いられる現代とは背景が異なる。

「悪さ加減の選択」だけでは済みそうもない課題も現代社会には山積している。消滅可能性とまで言われる危機と直面する今、冷徹な視線を持ちつつも、オリンピック憲章に倣って「ベストな選択」を求める飽くなき気概は抱いていたものである。

山崎善也（綾部市長）



物部五差路の改良工事が完成

府道綾部大江宮津線・物部梅迫停車場線・物部西舞鶴線、市道物部東町線が物部町で複雑に交差する通称“物部五差路”の改良工事（事業延長約780メートル、事業費約7億円）が10月19日に完了しました。物部梅迫停車場線の接続地点が約90メートル南側に移設され、物部大橋が架け替えられたほか、周辺の歩道も整備。通勤通学の安全・安心に加え、広域的な交通の利便性も向上しました。



秋を感じてウォーキング

市は10月25日、青野町の由良川花庭園を発着点に「市制施行65周年記念事業 健康長寿の里 第13回あやべふれあいウォーキング」を開催。408人の参加者は秋の風景を楽しみながら、ゴールを目指しました。同日開催の「2015あやベコスモスまつり」（シルバー人材センター主催）では、花の摘み取りや園芸オークション、農産物の販売などを実施。コスモスが満開の会場は、多くの人でにぎわいました。

“まちなかの魅力”を満喫



10月17日～11月15日、あやベグンゼスクエアから大本に至るまちなかを巡る「海の京都博 綾のまぢめぐりフェス」が開催されました。期間中は、景品が当たる「まちなか大スタンプラリー」や市内作家の作品を展示・販売する「まちなか工芸展」、期間限定の「海の京都スペシャルメニュー」の提供、「秋のバラまつり」など多彩なイベントが催され、市内外から訪れた人たちは綾部の魅力を楽しみました。

高齢者の送迎に有効活用

市は株式会社セラマから29人乗りマイクロバスと8人乗りワゴン車などの寄付を受け、10月23日に里町の清山荘前で贈呈式を行いました。マイクロバスは「せいざん元気はつらつ号」として清山荘に、ワゴン車は「あやちゃん元気はつらつ号」として保健福祉センターに配置し、市内高齢者の送迎体制の充実を図ります。

農山村と都市の共生を 全国水源の里シンポジウム

岡山県真庭市で10月20、21日、第9回全国水源の里シンポジウム（同実行委主催）が開催され、約650人が参加しました。綾部市からは山崎善也市長をはじめ、水源の里の地域住民など計61人が参加。集落再生や活性化などについて、課題や夢を語り交流を深めました。次回は、来年秋に綾部市で開催されます。

クイズに答えて まゆピーのぬいぐるみゲット!

クリスマスバス & 移動絵画展 運行

今年のクリスマスバスは、上林線と志賀南北線の2路線で運行。車内では、まゆピーのぬいぐるみが抽選で当たるクイズの応募用紙を配布します。また、第6回あやバス絵画展の入選作品を車両に展示する「移動絵画展」が上林線を走ります。

あやバス2路線で運行

市は、クリスマスシーズンに合わせ、12月7日から25日まで「クリスマスバス」を運行。これまでの上林線（車両番号10-00）に加え、今年からは志賀南北線（車両番号10-10）でもクリスマスバスが走ります。車内には綾東幼児園児と物部保育園児が制作したクリスマスの装飾を飾り付け、上林線の大町バスターミナル（上林いきいきセンター）にはクリスマスツリーを設置します。この機会にあやバスをご利用ください。

プレゼントも豪華に

今年は、クリスマスバス車内でプレゼントの応募用紙を配布。クイズに答えて応募すると、抽選で10人にまゆピーのぬいぐるみが当たります。応募期間は12月7日から25日まで（25日必着）で、当選者は賞品の発送をもって発表とします。詳しくは市民協働課☎(42)4248へ。



高さ約30cm。ふわふわしてとってもかわいいよ。

まゆピーのぬいぐるみ

最優秀作品



あすか 由良飛翔さん

あいな 由良愛菜さん

（敬称略）
入賞者は次の皆さんです。

絵画展に201点の応募

低学年の部

最優秀賞 由良愛菜（吉美小3年）

優秀賞 余田知也（東綾小3年）

佳作 植田玲南（豊里小1年）

清水遙乃（綾部小1年）

荻野花（中筋小3年）

深田登生（中筋小3年）

水間星七（中筋小3年）

村岡優妃（中筋小3年）

山口葉子（中筋小3年）

福井紘生（吉美小1年）

西村英悟（西八田小1年）

梅本清乃（東綾小2年）

山崎千尋（中筋小3年）

塩見優那（豊里小3年）

高学年の部

最優秀賞 由良飛翔（吉美小5年）

優秀賞 秋田京香（吉美小4年）

佳作 岩本和花（吉美小4年）

木村恭輔（東八田小6年）

桃太郎賞 余田綾乃（東綾小5年）

商品券の利用は11月30日まで

市と綾部商工会議所が発行した「綾部創生プレミアム商品券」と「わくわく子育て商品券」の有効期限は11月30日(月)までです。必ず期限内に使い切るようにしてください。

●商工労政課 ☎(42)42633
●民生児童課 ☎(42)4252

臨時福祉給付金について

消費税率の引き上げによる低所得者への負担の影響に配慮し、臨時福祉給付金を支給します。

●対象／平成27年度分市民税(均等割)が課税されていない人。自身を扶養している人が課税される場合や、生活保護を受けている人は対象外。給付額／給付対象者1人につき6千円。今回加算措置はありません。申請／平成28年1月29日までに、民生児童課か八津合町の上林いきいきセンターで申請してください。時間は平日の午前8時30分から午後5時15分までです。木曜日の窓口延長での受付は行いません。●民生児童課 ☎(42)2639、(42)4250

家屋の新築・増築・滅失、土地の用途変更は連絡を

市は、現地調査などで、固定資産税の課税対象となる家屋や土地の現況を確認しています。しかし、未登記物件など把握が難しいケースもあります。家屋を新築・増築・取り壊したときや土地の利用方法を変更した場合は税務課へお知らせください。●税務課 ☎(42)4244

燃やして処理するごみ 12月29日と30日に特別収集

市は、12月29、30日の2日間、「燃やして処理するごみ」の年末特別収集を行います。所定の集積所へ午前8時までに運出してください。クリーンセンターへ直接持ち込む場合は30日まで。粗大ごみは有料です。時間は、午前9時から正午までと午後1時から4時まで。30日は午後3時までです。●12月29日火の収集地域 綾部地区(火、金曜日)の収集地域、中筋、西八田、東八田の各地区。●12月30日水の収集地域 綾部地区(月、木曜日)の収集地域

域)、豊里、物部、志賀郷、吉美、山家、口上林、中上林、奥上林、七百石(大谷)の各地区。●環境保全課 ☎(42)1489

平成28年第65回綾部市成人式

市では、自立して人生を歩もうとする新成人を祝い励ますため、「平成28年第65回綾部市成人式」を開催します。対象は、平成7年4月2日から平成8年4月1日までに生まれた人。個人あてには通知しませんので、ご承知ください。また、ご家族や市民の皆さんも、ご来場ください。●日時／平成28年1月10日(日)午後1時から2時30分まで(受け付けは正午から)。●場所／中丹文化会館(里町)。●内容／20歳のメッセージ、2分の1成人からのメッセージ、屋敷豪太ミニコンサート。●社会教育課 ☎(42)4328

福祉・介護職への就職を目指す方

北京都ジョブパーク福祉人材コーナーは、北部地域の福祉・介護職への就職を目指す方のサポートを行っています。資格取得への利用に限る。●利用回数／1団体につき年1回。●予約順／利用月の6か月前の毎月1日(土、日曜日・祝日はその翌日)の抽選会で決定します。●抽選会終了後は、利用の申し込みがなかった日の予約が随時行えます。●平成28年6月分抽選会／12月1日(火)。7月分抽選会／1月12日(火)。●時間／午前11時から。●場所／市役所民生児童課。●同課 ☎(42)4250

もの忘れ相談

市では、高齢者やその家族を対象に、もの忘れ相談を実施しています。相談員が認知症の方への接し方などのアドバイスを、専門医が認知症への不安や悩みなどに応じます。家族のみの相談も可能です。●相談日／医師 12月18日(金)。相談員 平成28年1月15日(金)。●時間／午後1時30分から3時30分まで。●場所／保健福祉センター(青野町)。●定員／各先着2組。●0773-223878

募集

幼稚園児

市教育委員会では、来年4月に綾部・東八田・西八田幼稚園に入園する園児を募集します。●対象／平成22年4月2日から平成23年4月1日までに生まれた市内在住の幼児。なお、東八田幼稚園では、2年保育を行いますので、平成23年4月2日から平成24年4月1日までに生まれた4歳児も入園できます。●申込み／12月1日(火)から15日(火)までに希望する幼稚園へ入園願書を提出してください。保護者の希望する幼稚園に入園できます。願書は各幼稚園と学校教育課で配布しています。各園とも預かり保育が利用できます。●夏季保育／各園にお問い合わせください。●綾部幼稚園 ☎(42)0930
●東八田幼稚園 ☎(42)0012
●西八田幼稚園 ☎(42)1125

保育園児・幼児園児等

市は、来年4月以降に入園する保育園児・幼児園児・認定こども園(予定)児を募集します。●対象／保護者の就労などにより家庭での保育が困難な5歳までの乳幼児と保護者が希望する3〜5歳の幼児(保護者が希望する幼児は幼児園・認定こども園(予定)のみ受け入れ可)。●申込み／12月1日(火)から15日(火)までに民生児童課か保育園などの各園へ。申込用紙は、同課と各園で配布します。●選考／3月上旬を目途に決定し、お知らせする予定です。●保育料／各世帯の所得に応じて決定。ひとり親世帯、障害者(児)のいる世帯、多子世帯等に対する減免制度があります。●民生児童課 ☎(42)4252

福祉バスの予約受付

市は福祉の推進を図るため、無料で貸し出す福祉バスの予約を受け付けています。●対象／高齢者や障害者、母子などの社会福祉団体(視察や研修

得や職場見学、福祉業界への就職についてなど、気軽に相談してください。●福祉・介護のお仕事相談 11月25日(水)午後1時から5時まで。●場所／ハローワーク綾部(宮代町)。●申込み／事前予約必要。北京都ジョブパーク就業相談(カウンセリング) 11月時／月曜日から金曜日。午前9時から午後5時まで。●場所／北京都ジョブパーク福祉人材コーナー(福知山市)。●申込み／事前予約必要。●北京都ジョブパーク福祉人材コーナー ☎0773-223878

雪かきボランティア

市は、大雪のため自助や地域による共助、業者などによる雪かきの対応が困難な世帯を手伝う雪かきボランティアを募集します。●条件／高校生以上で市内在住、在勤の人。未成年は保護者の同意が必要。●活動内容／道路から玄関先までの除雪作業。屋根の雪下ろし、道路部分の雪かきを行います。市職員に同行し、一緒に活動します。●募集／12月1日(火)から随時。●活動期間／12月〜平成28年3月中旬ごろ。●活動日は、天候や雪の条件でその都度決定し連絡。●服装・持ち物／防寒具(雪かきにふさわし

自衛官

防衛省では、自衛官を募集しています。募集種目は自衛官候補生など。応募方法は詳しくは自衛隊福知山地域事務所へ。●同事務所 ☎(23)0416

人口・火災

11月1日現在の綾部市の推計人口は33627人(男166001、女17626)。世帯数は14047世帯です。同日現在の火災発生状況は9件(建物3件)です。

広告募集 本紙「広報あやべ・ねっと」に掲載する広告を募集します。1枠縦4.5㍎、横6㍎2色刷り。詳しくはお問い合わせください。〈問い合わせ〉秘書広報課 電話(42)4205

国民年金基金 国民年金にプラスする、公的な年金。加入できる方 自営業の方など国民年金の保険料を納付中の60歳までの方(第1号被保険者)および60歳以上65歳未満で任意加入されている方。●お問い合わせ、資料請求は 千600-8009 京都市下京区四条通 室町東入 阪谷新町80番地 京都府国民年金基金 ☎0120-65-4192 ホームページ http://www.kyoto-kikin.or.jp/ TEL 075-212-8415

スタッフ募集 介護スタッフ 看護スタッフ フェイスブック開設!! 日々の活動の様子をご覧ください https://www.facebook.com/asjn.jp 社会福祉法人 松寿苑 ☎0773-43-1123

給与振込・年金受取口座のご指定は 近くて便利な「ほくとしんきん」へ! 地域元氣宣言の 京都北都信用金庫 綾部中央支店 TEL 0773(42)0380 西町支店 TEL 0773(42)1080 中筋支店 TEL 0773(42)7788 URL http://www.hokuto-shinkin.co.jp/

正規職員募集中 ●看護職員(夜勤なし・日勤帯のみ) ●ホームヘルパー ●調理員 ●生活支援員 ●事務職員 ●介護職員 募集人数 若干名 いこいの村聴覚言語障害センター 綾部市十倉名畑町久瀬谷2番地 TEL(0773)46-0101 FAX(0773)46-0610 総務課

当店自慢の薬膳料理、体いじり食事をしませんか? 『蓮の葉包蒸飯』 スーフカレーや上膳どうしお人気!! 10月発売 新メニュー なつめ・高麗人参入り 「上林鶏の薬膳スープ」 単品でもセットでもオーダーOKです! 薬膳喫茶 悠々 綾部市本町2丁目3 赤尾漢方薬局内 ☎0773-42-0425 ※当店の展示スペースは無料でご利用頂けます

くらしのメモ 12月1月上旬

日程 時間 場所
申込み必要 問い合わせ先

講座・教室

狩猟免許試験及び講習会

日 12月6日(日) 初心者講習会
時 9時〜16時30分
場 京都アスニー(京都市)

日 12月13日(日) 試験
時 9時30分〜

場 京都社会福祉会館(京都市)
※講習会の申し込みは11月30日(月)まで。受講料12000円。試験の申し込みは12月3日(木)まで。受験料52000円

場 京都府猟友会
☎ 075(821)5225
京都府中丹広域振興局
☎ 0773(62)2593

めたばら会

日 12月7日(月)
時 9時30分〜13時
場 保健福祉センター(青野町)
※74歳以下でメタボリックシンドロームに関心のある人対象。定員30人。材料費3000円

場 保健福祉センター(青野町)
☎ 0111

里山そば打ち教室「すみか」

日 12月9日(水)
時 9時30分〜、13時30分

場 あいセンター(西町二丁目)
☎ (42) 18001

北部一斉無料法律相談会

日 12月5日(土) 13時〜16時
場 市民ホール(宮代町)
※先着12人。申し込みは12月4日(金)まで
☎ 丹後法律相談センター
☎ 0772(68)3080

交通事故相談

日 12月9日(水)、24日(木)
時 9時〜11時30分、13時〜16時
場 府福知山総合庁舎(福知山市)
☎ 市民協働課 ☎ 424248

人権週間特設人権相談

日 12月10日(木) 10時〜15時
場 アスパホール(綾中町)
☎ 市民協働課 ☎ 424249

調停相談

日 12月16日(水)
時 9時30分〜正午
場 市民ホール(宮代町)
☎ 市民協働課 ☎ 424248

成年後見相談

日 12月16日(水)
時 13時〜15時30分

場 市民協働課 ☎ 424248

就職相談

日 12月22日(火) 10時〜16時
場 市役所1階会議室
☎ 商工労政課 ☎ 424265

行政相談

日 12月21日(月) 13時〜16時
場 市役所まちづくりセンター
☎ 市民協働課 ☎ 424248

健康相談・栄養相談

日 12月21日(月)
時 9時30分〜11時30分
場 保健福祉センター(青野町)
☎ 保健推進課 ☎ 420111

法律・登記相談

日 12月18日(金)
時 13時〜16時30分
場 市民ホール(宮代町)
☎ 市民協働課 ☎ 424248

福祉ホール(川糸町)

☎ 社会福祉協議会
☎ (43) 28801

福祉ホール(川糸町)

☎ 社会福祉協議会
☎ (43) 28801

☎ 保健推進課 ☎ (42) 0111

離乳食講座

日 12月18日(金)
時 9時45分〜10時受付

場 保健福祉センター(青野町)
※生徒5〜11か月の乳児の保護者対象。材料費3000円

☎ 保健推進課 ☎ (42) 0111

パン焼き体験「クリスマス特集」

日 12月20日(日) 9時〜13時
場 里山交流研修センター(鍛冶屋町)
※参加費1800円

☎ 里山ねっと・あやべ ☎ (47) 0040

糖尿病教室

日 12月14日(月) 試験会
時 12時30分〜14時30分
日 12月21日(月) 13時〜15時
場 市立病院(青野町)
※試験会は申し込み、実費必要
☎ 市立病院 ☎ (43) 0123

元気はつらつ教室(運動教室)

日 12月16日(水)
時 13時30分〜15時30分
場 保健福祉センター(青野町)
※65歳以上対象。定員30人。持ち物は健康手帳、タオル、お茶。内容は「筋力をつけよう!」
「貯筋体操」

催しなど

第5回人権を考えるセミナー

日 12月8日(火) 19時〜
場 中央公民館(里町)
※保育ルーム、要約筆記を希望する人は11月24日(火)までに申し込み必要。演題は「差別をしない社会づくりにむけて」

生活相談

日 12月22日(火) 10時〜16時
場 市役所まちづくりセンター
※定員5人
☎ 商工労政課 ☎ (42) 4265

多重債務相談(司法書士会)

日 1月5日(火)
時 13時〜16時
場 市役所
※申し込みは12月22日(火)〜25日(金)
☎ 商工労政課 ☎ (42) 4263

無料開放

日 12月6日、1月10日(日)
時 9時〜18時
場 西町二丁目 ☎ (42) 18001

総合運動公園第2体育館

日 12月13日、1月10日(日)
時 9時〜17時
場 上杉町 ☎ (44) 0990

市民センター競技場

日 12月20日(日)
時 8時30分〜17時
場 並松町 ☎ (42) 1320

市役所の窓口延長

日 12月3日、10日、17日、24日

☎ 同対策答申から50年〜」
☎ 社会教育課 ☎ (42) 4326

第23回市民葉ばたん展

日 12月11日(金)〜14日(月)
時 9時〜17時
場 あやべグンゼスクエア広場(青野町)
※表彰式は12日(土)9時30分〜。葉ばたん販売あり

☎ シルバー人材センター ☎ (42) 9030

喫茶シボラ

日 12月14日(月)
時 13時〜15時30分
場 高津公会堂(高津町)
※参加費1000円。あやべ作業所などの製品販売あり

☎ あやべボランティア総合センター ☎ (40) 1388、
ファクス ☎ (40) 1389

相談

日 12月1日(火)
時 10時〜11時受付
場 保健福祉センター(青野町)
☎ 保健推進課 ☎ (42) 0111

女性相談

日 12月2日(水)
時 13時20分〜16時10分

☎ 市民・国保課 ☎ (42) 4245、
会計課 ☎ (42) 4288

☎ 市民・国保課 ☎ (42) 4245、
会計課 ☎ (42) 4288

☎ 市民・国保課 ☎ (42) 4245、
会計課 ☎ (42) 4288

☎ 市民・国保課 ☎ (42) 4245、
会計課 ☎ (42) 4288

☎ 市民・国保課 ☎ (42) 4245、
会計課 ☎ (42) 4288

☎ 市民・国保課 ☎ (42) 4245、
会計課 ☎ (42) 4288

☎ 市民・国保課 ☎ (42) 4245、
会計課 ☎ (42) 4288

☎ 市民・国保課 ☎ (42) 4245、
会計課 ☎ (42) 4288

☎ 市民・国保課 ☎ (42) 4245、
会計課 ☎ (42) 4288

☎ 市民・国保課 ☎ (42) 4245、
会計課 ☎ (42) 4288

☎ 市民・国保課 ☎ (42) 4245、
会計課 ☎ (42) 4288

☎ 市民・国保課 ☎ (42) 4245、
会計課 ☎ (42) 4288

☎ 市民・国保課 ☎ (42) 4245、
会計課 ☎ (42) 4288

☎ 市民・国保課 ☎ (42) 4245、
会計課 ☎ (42) 4288

☎ 市民・国保課 ☎ (42) 4245、
会計課 ☎ (42) 4288

☎ 市民・国保課 ☎ (42) 4245、
会計課 ☎ (42) 4288

☎ 市民・国保課 ☎ (42) 4245、
会計課 ☎ (42) 4288

☎ 市民・国保課 ☎ (42) 4245、
会計課 ☎ (42) 4288

☎ 市民・国保課 ☎ (42) 4245、
会計課 ☎ (42) 4288

☎ 市民・国保課 ☎ (42) 4245、
会計課 ☎ (42) 4288

☎ 市民・国保課 ☎ (42) 4245、
会計課 ☎ (42) 4288

☎ 市民・国保課 ☎ (42) 4245、
会計課 ☎ (42) 4288

☎ 市民・国保課 ☎ (42) 4245、
会計課 ☎ (42) 4288

☎ 市民・国保課 ☎ (42) 4245、
会計課 ☎ (42) 4288

**定休日が第4月曜日
のみとなりました
ご来館お待ちしております**

あやべ温泉
京都府綾部市睦寄町在ノ向10
TEL 0773-55-0262
毎月第4月曜日休館(祝日の場合は翌日)

なが——い、おつきあい。

京都銀行はさまざまなシーンで
皆様を応援します!

京都銀行
綾部支店 TEL.0773(42)8711

ニチイケアセンター綾部
(訪問介護・通所介護・居宅介護支援)

介護スタッフ募集中!!
☎ 0773-40-1405
綾部市青野町館ノ後47番地

☆ニチイケアセンターからの里(グループホーム)綾部市内開設中
やさしさを、私たちの強さにしたい。

わたしたちは誰もが安心して暮らせる
やさしい街づくりを目指しています。

>スタッフ募集<
☐ケアマネジャー
☐相談員
☐介護士

ミストラル介護センター
☎ 0773-47-5333 綾部市栗町土居ノ内31
ミストラルサービス 検索

忘新年会 鍋プラン 和食あや

11月1日より開始!!

鶏すき焼き鍋 4000円(税込)
牛すき焼き鍋 5000円(税込)
海鮮鍋 4000円(税込)

飲み放題つき(120分)ございます。
2名様よりご予約承ります。前日正午までにご予約下さい。

京綾部ホテル 0773-40-5100

中丹映画大好き劇場
日、仏、独合作!!

あん
出演:樹木希林、市原悦子 他

12月5日(土)
①10:30 ②14:00 ③18:00
〈前売り〉一般 1,200円
高校生以下 800円

京都府中丹文化会館
☎ 0773-42-7705



修復が完了した墳丘



大雨の被害を受け、崩落した墳丘

地域のシンボルが復旧 私市円山古墳

昨年8月の記録的な大雨により墳丘の一部が崩落した私市円山古墳（私市町）の修復工事が、今年9月に完了。10月からは、土・日曜日の夜間ライトアップも再開しました。



墳頂からは市内が一望できる

豪雨被害から復旧
私市円山古墳は約1500年前に由良川流域を治めていた王の墓とみられています。直径は約70㍍、高さ約10㍍で、円墳としては府内最大。国史跡に指定されています。同古墳は、昭和63年の舞鶴若狭自動車道建設に伴う事前調査で発見されました。市民らから保存の熱い要望を受け、道路建設の工法を変更して古墳を保存し、市が古墳公園として整備することが決定。市民の寄付でレプリカの埴輪や葺き石を並べて復元しました。平成5年に開園した同公園は市のシンボルのひとつとして、市民や観光客に親しまれてきました。

昨年8月の大雨により、墳丘の北側中腹部が幅約10㍍、高さ約20㍍にわたって崩落。レプリカの埴輪も27基が破損しました。市教育委員会は入園を規制し、国の補助を受けて修復工事に着手。崩れた土を盛り直し、葺き石や埴輪を並べて元の姿に修復しました。

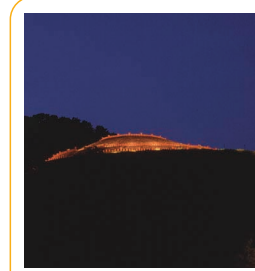
恒例のまつり盛大に

私市円山古墳を守る会（塩見良治会長）は11月3日、綾部市制施行65周年記念第22回私市円山古墳まつりを開催。当日は子どもたちの太鼓演奏がオープニングを飾り、フラメンコや舞踊などの舞台発表が行なわれました。また、農産物の販売や屋台なども出店。多くの人がまわりました。



勾玉を飾り付ける地元の子供たち

多くの人にぎわうまつり会場

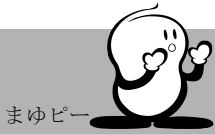


ライトアップされた古墳

私市円山古墳へのアクセス
車：京都縦貫自動車道安国寺ICから約14㍍、舞鶴若狭自動車道綾部ICから約7㍍、ゆどのバス：あやバス西坂線「湯殿（私市円山古墳公園前）」下車徒歩約5分
ライトアップ
土・日曜日 日没～午後10時

会場は、多くの家族連れらでにぎわいました。「千の勾玉になって」と題した催しでは、市資料館やまつりの来場者らが作った勾玉を木に飾りつけ、地域のシンボル復旧を祝いました。私市円山古墳を守る会の塩見会長は「見事に古墳がよみがえり、関係者一同は大きな喜びです。復旧にご尽力いただいた多くの皆様に感謝します。今後も環境整備やイベントの企画、PRに努め、市内外から多くの人に訪れてもらいたい」と語りました。

「住んでよかった 住みたくなる…綾部発 情報すくらんぶる」は、綾部市の施策・制度・イベント・名所・活躍する個人や団体…など、綾部のホットな市政情報や旬の話題を幅広くお届けします。



あやべ特別市民へ送る「ふるさと産品」を募集します

【募集産品】①米・酒 ②菓子・食品 ③民芸・工芸品ほか

【募集要件】・綾部市内に事業所を有する法人または個人であること。

- ・応募産品は自社の商品で、郷土色豊かで数量的に安定供給が見込めること。
- ・既に発売を開始している、もしくは、近日中に発売を予定している商品であること。※試作品は対象外
- ・産品の情報発信に積極的で、産品と綾部市のブランド力向上に意欲があること。



《応募方法》ふるさと産品応募用紙に必要事項を記入し、写真添付のうえご持参ください。

※事務局で説明後、用紙をお渡ししますので、受付期間内に秘書広報課までお越しください。

《受付(応募用紙配布)期間》平成27年12月1日(火)～12月28日(月)

《募集期間》平成28年1月4日(月)～1月29日(金) ※期間を過ぎての申し込みはできません。

《決定方法》綾部市ふるさと産品庁内選定委員会で選考し、応募者には結果をお知らせします。



<申し込み・問い合わせ> 秘書広報課 電話(42)4204

女性相談のお知らせ

暮らしの中でさまざまな不安や心配を抱えていませんか?市では、女性のための相談業務を行っています。女性のカウンセラーがあなたの相談に応じます。

【相談日】

平成27年12月2日、
平成28年1月6日、2月3日、3月2日
(いずれも水曜日)

【相談場所】

あいセンター研修室
(西町一丁目、I・Tビル5階)

【時間】午後1時20分～4時10分

【定員】3人(1人50分)

- ◆秘密は厳守します
- ◆予約制です
- ◆相談は無料です

<申し込み・問い合わせ>

あいセンター 電話(42)1801



総合運動公園第1体育館(上杉町)改修工事に伴う利用休止のお知らせ

いつも綾部市総合運動公園をご利用いただきありがとうございます。

第1体育館では床の老朽化のため、改修工事を予定しています。

つきましては、工事に伴う下記期間中、**体育館の利用を休止します。**期間中は利用者の皆様へ何かとご不便、ご迷惑をおかけしますが、ご理解とご協力をお願いいたします。

なお、第2体育館とその他施設は通常通りご利用いただけます。

<<利用休止期間>>

平成28年2月1日(月)～3月3日(木)

<問い合わせ>

文化・スポーツ振興課 電話(42)4356

「つなげよう、支えよう森里川海」ミニフォーラムin綾部

私たちの生きる基盤である森里川海の恵みを認識し、その恵みを持続可能な形で引き出し、未来の世代につなげていくことが必要です。綾部市の豊かな森里川海と地域づくりの“これから”を考えるミニフォーラムを開催しますので、ぜひご参加ください。

《日時》12月14日(月) 午後2時～4時(予定)

《場所》京綾部ホテル 梅の間(味方町)

《主催》環境省(共催:綾部市)

《参加申込》公式ホームページ(<http://www.env.go.jp/nature/morisatokawaumi/>)からお申し込みください

《定員》先着50人

《プログラム》○基本講演:「つなげよう、支えよう森里川海」プロジェクトの紹介

○特別講演:「上林川を美しくする会」の活動報告

○グループセッション:テーマに沿ったグループディスカッションと発表

<問い合わせ> 環境保全課 電話(42)1489

京都府最低賃金のお知らせ

—京都府最低賃金を18円引き上げ—

京都府最低賃金（地域別最低賃金）が平成27年10月7日から18円引き上げられました。

京都府最低賃金	適用対象	改正後金額
時間額	京都府内の事業場で働くすべての労働者及びその使用者	807円

京都府内の使用者は、この金額より低い金額で労働者（パートタイマー・アルバイトなどを含む）を使用することはできません。

詳しくは、京都労働局労働基準部賃金室（電話075-241-3215）または最寄りの労働基準監督署にお尋ねください。

必ずチェック 最低賃金！ 使用者も、労働者も

綾部市制施行65周年記念

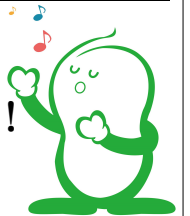
♪第36回綾部市民合唱祭♪

日時：平成27年12月6日(日)
 午前11時30分 開場
 正午 開演

場所：京都府中丹文化会館

参加団体23団♪入場無料！
 美しいハーモニーが楽しめます♪

皆様のご来場をお待ちしています！
 （※駅～会場の無料送迎バスあり）



<問い合わせ>合唱連盟事務局
 （文化・スポーツ振興課内）電話(42)4356

寒くなったら水道管の凍結にご注意ください

水道管の凍結を防ぐために、水道管や蛇口に保温材や古タオル、ビニール袋などを巻いて保温してください。もし、凍ってしまったら、自然に溶けるのを待つか、凍った部分にタオルをかぶせて、その上からぬるま湯をゆっくりかけてください。

水道管が破裂した場合は、止水栓を締めて、綾部市の給水装置工事指定業者へ修理依頼してください。また、下記のとおり、地区別に凍結破損修理業者の割当制度も設けておりますのでご利用ください。



なお、凍結破損が原因の漏水は、料金減免の対象となりません。

水道管凍結破損修理業者一覧表 （平成27年12月1日～平成28年3月31日）

	割当業者	所在地	電話	該当地区・自治会
1	浅巻建設(株)	田町	(42)1840	田町・新町・西本町・綾中町・東本町・新宮町・上町・月見町・中ノ町・若松町・田野町・安場町
2	(株)大島設備工業	駅前	(42)0981	東神宮寺・中神宮寺・西神宮寺・夕陽ヶ丘・明知町・幸通・駅前・本町四～八丁目・広小路・新広小路・西新町・相生町
3	(株)岡田組	味方町	(42)2064	味方町・紫水ヶ丘・西町団地・グンゼ・南西町・北西町・天神町・川糸町・弥生団地・井倉新町団地・雇用促進住宅
4	岡山電設(株)	里町	(42)6601	物部地区・志賀郷地区
5	源和住工(株)	里町	(42)4421	青野町・吉美地区
6	(株)小林電工	鷹栖町	(46)0458	山家地区・口上林地区
7	(株)斉藤管工	湊垣町	(42)4629	西八田地区・東八田地区
8	(株)清水設備工業	栗町	(47)0456	豊里地区
9	西山住設工業(株)	岡町	(42)5524 休日・夜間(42)1524	延町・鳥ヶ坪・大島町東・大島町中・大島町西・高津町
10	福岡建設(株)	睦合町	(54)0393	中上林地区・奥上林地区
11	(株)福多電気商会	井倉町	(42)2479	井倉町・岡町・宮代町・上延町
12	ミシマ(株)	並松町	(42)1145	並松町・野田町・寺町東・寺町西・上野町・上野団地・綾部合同宿舎

雪の季節に備え、国や府、市では計画的に除雪を行いますので、路上に車を放置しないようお願いいたします。また、消防施設付近の除雪は早めに地域でお願いします。除雪が円滑に進むようご協力ください。<問い合わせ>建設課 電話(42)4280

豊かな老後は農業者年金で！

農業者のみなさん

自身の老後の備えは十分ですか？

- ・積立方式で少子化に強い公的年金
- ・保険料は全額社会保険料控除対象
- ・終身年金（80歳までの保証付）

農業者年金の加入条件

1. 60歳未満の人
2. 年間60日以上農業に従事する人（配偶者・後継者も可）
3. 国民年金第1号被保険者の人



<問い合わせ>

綾部市農業委員会事務局
電話(42)4269

京都弁護士会 綾部法律相談センター

京都弁護士会は、法律問題で困り事がある人のために法律相談を実施します。気軽にご相談ください。

日時 12月3、10、17、24日(木)
午後1時～4時20分
場所 市民ホール(宮代町)
※あやバス「市民ホール前」下車すぐ
費用 40分5,400円
※収入などが一定額以下の人は無料
予約 相談日の前日までに電話で丹後法律相談センターへ。予約件数に達した場合は締め切ります。

<申し込み・問い合わせ>

丹後法律相談センター 電話0772(68)3080
※受付時間は、平日午前9時～午後5時

あやべあイトレイン かにカニ日帰りツアー

綾部市鉄道利用促進事業実行委員会は、JR綾部駅発着の臨時列車で行く「かにカニ日帰りツアー」の参加者を募集します。

開催日 平成28年2月5日(金)

時間 午前10時10分ごろ 綾部駅発
午後6時20分ごろ 綾部駅着

行き先 城崎温泉「西村屋ホテル招月庭」

費用 大人1人 11,500円
(JR往復運賃+カニ料理)

※2人以下でご参加の場合は、他の参加者と相席(同じ鍋)になります。

定員 先着120人(定員になり次第締切)

申込み 12月7日(月)～

<申し込み・問い合わせ>

綾部市鉄道利用促進事業実行委員会事務局
市民協働課 電話(42)4248

介護者家族教室

～高齢者を介護されているご家族

これからに備えて学びたい方へ～

介護について一人で悩んでいませんか？いろいろな情報を聞いたり、介護についての体験談など同じ悩みを持つ者同士で話したりしてみませんか？

開催日時	内容 開催場所 など
12月14日(月) 午後1時30分～3時30分 (受付午後1時～)	テーマ：聞こえについて～補聴器の上手な使い方 講師：聴覚言語障害センター(いこいの村) 言語聴覚士 田端沙織さん 会場：保健福祉センター(青野町) <申し込み・問い合わせ> 高齢者介護課地域包括支援センター担当 電話(42)4262 綾部市社会福祉協議会 電話(43)2881
平成28年 1月21日(木) 午後1時30分～3時30分 (受付午後1時～)	テーマ：認知症について(対応のコツ) 講師：NPO法人どんぐりの家デ「イビス」 ^{きすな} 所長 白波瀬正樹さん 会場：どんぐりの家「おこしやす」(里町) <申し込み・問い合わせ> 中部地域包括支援センター 電話(43)2888 綾部市社会福祉協議会 電話(43)2881

11月25日～12月1日は犯罪被害者週間

平成27年度京都府犯罪被害者等支援スローガン

「支えよう 素敵な笑顔 もどるまで」

犯罪被害者やその家族は、精神的なショックや生活面などでさまざまな問題を抱えています。これらを解消・緩和するには周りの人の理解や共感が必要です。

お悩みの人は、1人で悩まず相談してください。

指名手配被疑者の検挙にご協力を！

平成27年8月末現在、全国の警察から指名手配されているのは約720人。指名手配被疑者によく似た人を見かけたなど、どんなわずかな情報でも結構ですので、警察に通報していただきますようお願いいたします。

◇京都府警察 指名手配被疑者情報

http://www.pref.kyoto.jp

/fukei/site/sousa/keiki

<問い合わせ>

綾部警察署 電話(43)0110



納めた国民年金保険料は全額が社会保険料控除の対象です！

毎年1月から12月までに納めた国民年金保険料は、所得税法及び地方税法上、社会保険料控除としてその年の課税所得から控除され、税額が軽減されます。

平成27年1月1日から9月30日までに国民年金保険料を納付した人には、11月上旬に日本年金機構から、「社会保険料(国民年金保険料)控除証明書」が送付されます。平成27年10月1日から12月31日までに、今年初めて国民年金保険料を納付した人へは、来年の2月上旬に送付されます。

年末調整や確定申告を行う際は、必ずこの証明書が領収証書を添付してください。

<問い合わせ>

舞鶴年金事務所 電話0773(76)8826
綾部市市民・国保課 電話(42)4246



あやちゃん健康だより

<問い合わせ>
保健推進課
電話0773(42)0111
FAX0773(42)5488

あやちゃん健康ポイント

健康ポイントをためて賞品がもらえるあやちゃん健康ポイントを実施中です。各種健診の受診、教室やイベントの参加、運動や紹介でポイントがたまります。

『ポイントをためている途中の人』『今からポイントをためる人』
まだまだ交換は間に合いますので、一緒に取り組んでみませんか？

参加対象者

20歳以上の綾部市在住、在勤、在学の人

取り組み期間

6月1日(月)～12月31日(木)

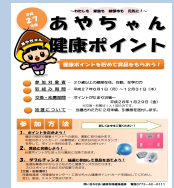
交換・応募期間

ポイントがたまり次第～平成28年1月29日(金)

ポイントの交換
受付中！！



ポイントの交換は
保健推進課
(綾部市保健福祉センター)
で受け付けします。



レディース検診申し込み受付中！

乳がんは、日本人女性の15人に1人が発症しています。

近年、子宮がんは20～40歳代、乳がんは40歳代にかかる人が増えています。早期発見で8～9割程度が治ると言われています。検診を受けてご自身の体を見直しませんか？

レディース検診（集団検診）のご案内

実施日	申込み〆切日
12月4日(金)	定員になり次第 締め切ります
12月25日(金)	
2月26日(金)	1月18日(月)

場 所：保健福祉センター（青野町）
対象者：西暦が奇数年生まれで以下の人
子宮がん検診は20歳以上、乳がん検診は30歳以上
※西暦が偶数年生まれでも、昨年度受けていない人は受診できます
申込み：申込用紙で保健福祉センターへお申し込みください

まだ受けていない人は申し込み込んでね！



※12月4日は託児あり



いつまでも元気な脳で過ごすために！ 元気いっぱいひまわり教室

頭を使ったレクリエーションで楽しく脳を活性化する健康づくりの教室です。

元気なボランティアスタッフと一緒に、思わず笑ってしまうゲームをみんなで楽しみましょう。

対象：脳を活性化したい65歳以上の人
日程：12回シリーズ

1	1月15日(金)	7	2月26日(金)
2	1月19日(火)	8	3月4日(金)
3	1月25日(月)	9	3月8日(火)
4	2月2日(火)	10	3月14日(月)
5	2月8日(月)	11	3月22日(火)
6	2月16日(火)	12	3月28日(月)

時間：午後2時～3時30分
(受付：午後1時30分～1時50分)

会場：栗文化センター（栗町）
定員：15人（申し込みが必要、初参加優先）
参加料：1回100円（お菓子代）
申込み：12月28日(月)までに
保健推進課へ



かぜを予防するために

- ①うがい・手洗い
- ②保温・保湿
(温度20～25℃、湿度60～80%)
- ③睡眠をしっかりと
- ④バランスよい食事
- ⑤疲れ・ストレスをためない



毒物劇物危害防止運動

毒物や劇物は農薬・燃料など、私たちの身近な場所で使用されています。吸引や接触によって中毒になるなど体への影響が強く、取り扱いには十分注意が必要です。

- ①正しい使用方法を守る
- ②鍵のかかる専用の保管庫に入れる。保管庫は簡単に壊されないしっかりとした材質（鉄材など）のものにする
- ③容器、保管場所には『医薬用外毒物』『医薬用外劇物』と正しく表示する
- ④飲食物の容器には絶対に入れ替えない
- ⑤廃棄は決められた方法で行う
- ⑥常に在庫を確認し、方が一盗難・紛失した場合はすぐに警察に通報する
- ⑦飛散、流出などの危害が生ずると考えられた場合はすぐに保健所か警察署、消防機関に通報する

<問い合わせ>
府中丹東保健所 環境衛生室 電話0773(75)1156