

ねっと



- 2 | 事故や事件のない年末年始に
- 4 | スマホを使ってみよう
- 7 | あやべ3040成人式を開催
- 8 | 年末年始の催し



地域の安全を守る消防署を見学

吉美小学校3年生の児童が消防署を見学。消防士の仕事などについて学んだ後、実際に消防車や救急車を見学したり、資機材に触れたりして、消防の役割を学びました。

11月17日、味方町の消防本部で。

“自分は大丈夫”と油断せず用心を

府内で、特殊詐欺の相談が増えています。最近では手口が巧妙化。相手に言われるままATMを操作すると、気付かないうちにお金を振り込んでいた事例もあります。「自分は大丈夫」と過信せず、電話やメールで還付金などの連絡を受けたときは、一度冷静になって家族や警察に相談してください。また、ATMでの支払い限度額を引き下げておくことも、大きな被害を防ぐために有効です。綾部警察署では、24時間体制で相談を受け付けていますので、いつでもご相談ください。

横断歩道では一旦停止を

歩行者と自動車の接触事故は、重大事故につながる可能性が高くなります。運転手は歩行者を守るため、信号のない横断歩道で渡ろうとしている人がいたら、必ず停止してください。また、夜間は思っている以上に周囲が見えにくいものです。夜間に運転するとき、ハイビームの使用を徹底してください。本年11月末現在、綾部署管内での交通死亡事故は、連続1088日ゼロ件です。事故による被害者も加害者も生まないまちを目指しましょう。



綾部警察署
署長 畑田 英樹 さん



左/綾部市安全・安心のまちづくり推進協議会と綾部警察署は、飲酒運転根絶の意識を高めるため、アルコールチェッカーを貸し出しています。詳しくは市民協働課☎(42)4248へ 右/ドライブレコーダー搭載車にステッカーを貼り市内を走行する「あやべ見守りCAR」。あおり運転や犯罪の抑止につながります。登録方法など詳しくは同課へ



電話機など、目につきやすい場所に貼って被害を未然に防ぎましょう



12月1日に行われた交通事故防止府民運動スタート式。20日まで
の運動期間中、街頭啓発などさまざまな活動を行いました

等々の農業機械が盗まれる被害が増加。また最近、関東地方で、トラクター等の農業機械が盗まれる被害が増加。また最近、関東地方で、トラクター

農業機械の窃盗に注意

本年10月末現在、市内の刑法犯認知件数は府内で最も少ない70件。しかし、昨年同時期と比較すると11件増えています。内訳は約66%を窃盗が占めており、万引きや車上狙いなどが増加しています。これまで多かった自転車盗は減っていますが、被害に遭った自転車はすべて無施錠でした。わずかな時間でも、車や自転車から離れるときは必ず鍵を掛けます。また最近、関東地方で、トラクター等の農業機械が盗まれる被害が増加。

歩行者は手を挙げて横断

本年4月、交通の方法に関する教

則と交通安全教育指針が一部改正され、歩行者が信号機のない場所での道を横断するときは、運転手に横断する意思を明確に伝えるようにすることが示されました。歩行者は、手を挙げるなどの合図で運転手に自分の存在を示し、安全を確認してから道路を渡りましょう。また、交通ルールやマナーを守るとともに、目立つ色の物や反射材を身に着ける▽車の死角となる場所を歩かない▽など、車の運転手が気付きやすくし、自分の安全を守ることも大切です。

年末は特殊詐欺が増加

例年、年末にかけて、特殊詐欺被害の認知件数が増える傾向にあります。市内でも、市役所職員をかたつて「還付金がある」などといった予兆電話が発生しています。年末年始は自宅を過ごす時間が増え、固定電話に掛かってきた電話をとる機会も多くなります。電話相手の言葉に流されず、おかしいと感じたらいったん電話を切り、家族や綾部警察署☎(43)0110に相談してください。

綾部市安全・安心のまちづくり推進協議会(会長、山崎善也・綾部市長)と綾部防犯協会(材木正己会長)は本年、特殊詐欺被害を防ぐため、啓発用ポップアップシート「写真上」を作成しました。同シートは、市役所市民協働課や市内の電器店(京都府電機商業組合加盟店)などで配布しています。ぜひご利用ください。

慌ただししいシーズンも心に余裕を 事故や事件のない年末年始に

12月に入り、何かと慌ただししい時季になりました。年末年始は例年、交通事故や犯罪が増加しやすい傾向にあります。今一度、一人ひとりが交通安全や防犯の意識を高めましょう。

12月は事故発生件数が最多

近年、府内で発生した交通事故の月別件数と負傷者数は12月が最多。市内でも、12月はほかの月と比べて事故が多く発生する傾向にあります。原因は、長期休暇などで交通量が増える▽日が暮れるのが早くなる▽降雪や凍結などで道路状況が悪くなる▽などが考えられます。車を運転するときは、安全確認▽早めのライト点灯▽時間や心にゆとりを持つ▽制限速度の厳守▽などを徹底しましょう。さらに、年末年始は飲酒の機会も増えます。お酒を飲んだら、絶対に運転しないでください。

夜間は大きな事故に注意

令和2年中、市内で37件の人身事故が発生。死者数は0人でした。府内の交通事故死者49人のうち、約55%が夜間の事故。事故件数に占める死者の割合は、夜間は昼間の約3倍となっています。これは、昼間に比べて交通量が少なくスピードを出してしまふ▽暗くて周囲の歩行者などに気付くのが遅れる▽などで、大きな事故につながりやすいことが原因です。市内でも、夜間に事故が起きやすいため、危険性を認識し、安全運転に努めてください。

ご利用ください 綾部市からの情報発信

市ホームページ

市の事業や手続きの方法などさまざまな情報を掲載しています。



LINE

イベントなどや災害時の緊急情報を発信しています。



フェイスブック

Facebook

イベント情報などを写真付きで紹介しています。



YouTube

YouTube (綾部市公式動画チャンネル)

綾部の催事などを動画で紹介しています。コロナ禍には市長が動画で協力を呼び掛けました。



カタログポケット

広報紙や議会だよりをスマホやタブレット、パソコンで閲覧できます。外国語への翻訳や音声読み上げも可能です。



スマホ用語紹介

よく使われる用語の一部を紹介します。

- **アプリ**
アプリケーションの略で、パソコンのソフトと同じ意味。カメラやゲーム、メールソフトなどもアプリです。スマホに初めから設定されているものと、後から追加するものがあります。
- **ギガ**
データ容量の単位。1000倍がキロ (K)、100万倍がメガ (M) で、ギガ (G) は、十億倍になります。スマホで「ギガ」と言う場合は通信容量のことをいいます。
- **5G (ファイブジー)**
5GのGはgeneration (世代) の頭文字。第5世代移動通信システムのこと。高速で大容量のデータ通信が可能です。現在主流の4Gの約20倍の通信速度になるといわれています。5Gの受信可能な範囲は通信会社のホームページで確認できます。
- **二次元バーコード (QRコード)**
縦横2方向に情報を持つバーコードのこと。二次元バーコードを読み込むことで、長い文字列を入力する手間を大幅に削減できます。
- **アンドロイド**
グーグル社が提供するサービス。アップル社製のスマホ以外は、ほとんどがアンドロイドです。
- **アイフォーン**
アップル社製のスマホ。リンゴのマークが目印で若い世代を中心に人気があります。

意外と簡単！ スマホを使ってみよう



近年、インターネットやパソコンなどの情報通信技術の活用ができる人とできない人の間に生じる情報格差「デジタルデバイド」が課題になっています。市は11月9日から、京都府や通信事業者と共催でスマホ体験教室を16回にわたり実施。デジタルデバイドの解消に向けた取り組みを始めました。今回はスマホの簡単な使い方などを紹介します。

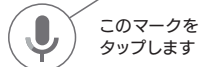
スマホでやってみよう！ ※お使いの機種によっては操作が異なります。 ※今回はアンドロイドのスマホを使用しています。

ミッション1

市役所からあやべ温泉へあやバスで行ってみよう！

ステップ1

検索窓にあるマイクをタップします



このマークをタップします

ステップ2



スマホに話し掛けます

ステップ3



行き方が表示されます

- ・市役所から西町二丁目のバス停に移動
- ・上林線大町バスターミナル行乗車
- ・於見野瀬線に乗り換え
- ・あやべ温泉前下車

時刻表を調べなくても乗る車両や乗り換え、到着時間などが分かります！

ミッション2

QRコードを読み取って動画「揺れたて綾部」を見てみよう！

ステップ1



カメラのアプリをタップしQRコードを画面に写します
※QRコードにピントが合うようカメラを少しずつ動かします

ステップ2



表示されるメッセージをタップします

ステップ3



綾部市公式動画のページに画面が切り替わるので、見たい動画を選びます

※カメラで反応しないときは、設定の変更や別途QRコードを読み取るアプリが必要な場合があります。

基本の操作は指で

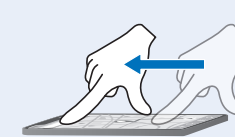
タップ

画面を軽く触れてボタン (アイコン) を選ぶ



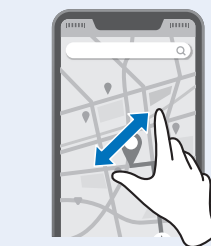
スライド (スワイプ)

指を触れたまま画面を動かす



画面を拡大 (ピンチアウト)

画面に指をつけて広げる



画面を縮小 (ピンチイン)

画面に指をつけてつまむ



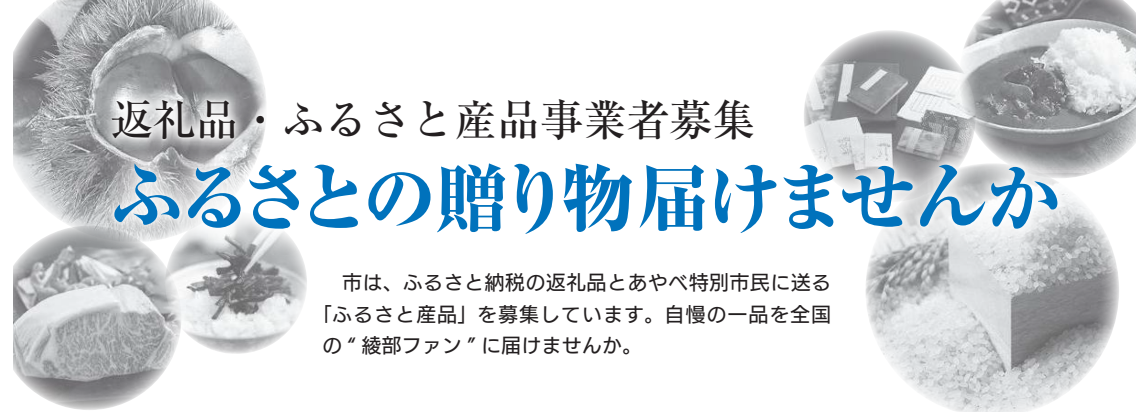
市の情報はスマホで簡単に

スマホ (スマートフォン) は、電話のほか、インターネットを使った調べもの、写真や動画の撮影、音楽や動画の視聴、地図アプリを使った経路検索などさまざまな機能があります。また、アプリを追加して機能を増やせることが携帯電話 (ガラケー) との大きな違いです。

市は、ホームページのほか、フェイスブックやLINE、広報紙をスマホで閲覧できるカタログポケット

基本操作は2つの指の動きだけ
スマホは携帯電話のようにボタンがなく、画面を直接触って操作します。画面の文字や絵が大きく、指が軽く触れただけでは誤作動しないシニア向けの機種もあります。またスマホは、話し掛けて操作することもできます。具体的な操作方法を紹介しています。

市は、スマートフォンは、電話のほか、インターネットを使った調べもの、写真や動画の撮影、音楽や動画の視聴、地図アプリを使った経路検索などさまざまな機能があります。また、アプリを追加して機能を増やせることが携帯電話 (ガラケー) との大きな違いです。



返礼品・ふるさと産品事業者募集 ふるさとの贈り物届けませんか

市は、ふるさと納税の返礼品とあやべ特別市民に送る「ふるさと産品」を募集しています。自慢の一品を全国の「綾部ファン」に届けませんか。

ふるさと納税

寄付額は年々増加

「ふるさと納税」とは、生まれ育ったふるさとや応援したい自治体に寄付できる制度です。寄付金の使い道を寄付者が選べることも、ふるさと納税の魅力のひとつ。本市は地域振興▽水源の里振興▽世界連邦推進▽社会福祉▽教育振興▽新型コロナウィルス対策の分野で寄付を受け付け、市の課題解決に活用しています。さらに、市外の寄付者に送る特産品などの「返礼品」も人気。市にとっては、返礼品を通じて市の魅力をPRする機会でもあります。ふるさと納税による本市への寄付は年々増加。昨年度は1262件9569万5千円で、過去最多の金額となりました。

インターネットに掲載し全国にPR

返礼品として募集しているのは、市内で生産している米や菓子、工芸品などの商品です。また、宿泊体験などのサービスも登録できます。

市は、ふるさと納税の受け入れを拡大するため、市窓口への申し込みに加え、4つのポータルサイト(イ

ンターネットのふるさと納税支援サイト)を設置しています。返礼品を登録すると、インターネット上に商品が掲載され、全国に向けて商品や

あやべ特別市民制度

特産品づくりが地域の活力に

「あやべ特別市民制度」は、本市出身者やゆかりのある人、関心のある人に市を応援していただく制度です。会員には年3回の特産品に加え、会報(ニュースレター)や市内飲食店の割引券などを送付。特産品を生産する地域の活力にもつながっています。



本年度の産品の一例。「ふるさとの味で、綾部を懐かしく思い出す」と喜ばれています

リピーター獲得にも期待

同制度の会員は、本年11月末時点で全国各地に約1700人。会員に送る産品に採用されると、一定数の売り上げが見込めます。また、取り寄せやリピーター獲得にもつながり、商品を全国にPRするきっかけにもなります。

応募受付は1月18日(火)まで。大口生産に対応できない場合も、まずは一度ご相談ください。詳しくは、秘書広報課☎(42)4204へ。

来たれ! 30・40歳の綾部っ子

節目の成人式を開催

人生の節目の歳を迎える本市出身者や在住者が同級生とのつながりや絆を深め、ふるさとの良さを再認識する機会として「あやべ30・40歳成人式(同実行委員会主催)」を開催します。

参加は事前に申し込みを

同成人式は令和4年2月11日(金)祝)午前10時30分から、西町一丁目のI・Tビルで開催します。対象は、本年度30歳(平成3年4月2日)〜平成4年4月1日生まれ)と40歳(昭和56年4月2日)〜昭和57年4月1日生まれ)を迎える綾部市出身者と在住者です。

参加を希望する人は、申込書を持って参加郵送、メール、ファクスで同実



市内に空き家を購入し、交流スペースとして改装しているつじさん=写真左。本年5月「あやべ地域交流大使」に委嘱しました

また参加者には、市内の飲食店等ので使えるクーポン券3000円分を配布。クーポン券を使うことで、コロナ禍で元気を失った地域経済の活性化にもつながります。同成人式をきっかけに集まった友人と同窓会を開くなど、ぜひ利用ください。

冬来たりなば...

「冬来たりなば、春遠からじ。」イギリスの詩人シェリーの『西風に寄せる歌』の一節で、今は不幸な状況にあってもじっと耐え忍んでいればいずれ幸せが巡って来る、という喩えである。冬を迎えるこの時季に当てはまるし、辛いこと、悲しいこと、大変なことも必ず乗り越えていける、だから何事も前向きに捉えて歩みを進めよう!と諭すこの言葉に、とりわけ世界を震撼させた感染症の出口の見えない禍中には随分と励まされたものだ。他にも「明けない夜はない」とか「止まない雨はない、そして後には虹がでる」など、言葉が蔵する力は決して小さくはない。

「死ぬこと以外はかすり傷だ!」

にもハツとさせられる。いろいろと悩みは尽きぬとも、それが生死に関わることかといえ、ほとんどは「No」。取って喰われるでもなく、進退窮まる訳でもないのに殊更悩んでしまうことを恥じ入る。

「私は失敗したことがない。ただ、上手くいかない方法を1万通り見つけただけだ」。これはトーマス・エジソンの名言。蓄音機や白熱電球を世に出した発明王の半生は失敗の連続であったが、それでも試行錯誤を繰り返して様々な偉業を残した。失敗が許されない行政にあってもこれくらいの気概は、と意を逞しくしたりも...

「風が一番高く上がるのは風に向かっているときである」「疾風に勁草を知る」。意味は少々異なるが、辛い時の励みになるという点では共通している。前者は文字通り逆風のときにこそ大きく成長できるという意味であり、後者は勁草(強い草)を引用して苦境にあるときこそ意志や節操が堅固であるかどうか分かる、ことを指す。いつの世においても歴史や格言に学ぶことは多い。

山崎善也(綾部市長)

綾部の茶産地賞に輝く

11月16～19日の4日間にわたり、静岡県で第75回全国茶品評会出品茶審査会が開催されました。本市は、成績優秀な市町村に授与される産地賞（1位）を、かぶせ茶の部門で受賞（3年ぶり6回目）。11月28日、埼玉県川越市で褒賞授与式が開催され、市に優勝旗が授与されました。

また、茶種別の褒賞では、1等1席（農林水産大臣賞）は逃したものの、1等2席（農林水産省生産局長賞）岡倉製茶場・中田義孝▽1等3席（日本茶業中央会長賞）両丹いきいきファーム▽1等5席（全国茶商工業協同組合連合会理事長賞）小西茶業組合・代表大槻正志一の3点が特別賞を受賞しました（敬称略）。



カードでSDGsの理解を深める

地球市民の集い（同実行委主催）が11月14日、西町一丁目のI・Tビルで開催されました。第1部は、世界連邦推進ポスター・作文コンクール＝本紙11月号参照＝の表彰式を実施。第2部は、



イマココラボ 2030SDGs公認ファシリテーターの俣野裕哉さんを講師に、参加者43人がカードゲームでSDGsを分かりやすく、楽しく学習しました。綾部小学校5年生の宮本康汰くんは「環境のことを考えて生活していきたい」と話しました。



人権について考える

市人権教育推進連絡協議会と市、市教委は、11月20日、里町の中丹文化会館で全綾部市人権教育研究集会を開催。351人が参加しました。

みんなの学び館理事長で子どもの学び館代表取締役でもある福永宅司さんが、22年間の教諭経験を基に一人芝居「ひかり」＝写真＝を上演。

「差別を知らないことが差別につながる。人権について学ば学ばほど、まちは温かくなる」と思いを語りました。



外国人と日本人が共に防災を学ぶ

市と綾部国際交流協会（堀川憲生代表）、京都府国際センターは11月21日、青野町のものづくり交流館で「やさしい多文化防災セミナー」を開催。日本人23人と外国人9人が、ハザードマップで避難場所などを確認したり、災害時に使う日本語を学習したりするなど、日本の災害と防災について一緒に学びました。



FMいかる

年末特別番組「伝えたい思い出の歌謡曲」

12月28日(火)午前9時～午後3時

1時間ごとにFMいかるのレギュラー番組を放送。各パーソナリティーが、人生を変えた曲、初めて買ったCDなどの思い出の曲を紹介します。リスナーからも思い出の曲にまつわるメッセージを受け付けます。



元旦寺山山頂国旗掲揚式

1月1日(土・祝)午前7時～

上野町の藤山（寺山）山頂で日本ボーイスカウト綾部第2団らが国旗と市旗、世界連邦旗を掲揚します。市民憲章の唱和や「平和の鐘」の打ち初めなども行われます。



消防出初式

1月9日(日)午前9時～
(パレードは午前10時ごろ～)

式典の後、青野町のあやべグンゼスクエア付近からパレードが出発。由良川花庭園で儀式放水を行います。

※新型コロナウイルス感染症拡大防止のため、式典の見学はご遠慮ください



第71回綾部市成人式

1月9日(日)午後1時～

市は里町の中丹文化会館で、綾部市成人式を開催します。

※詳細は市ホームページ参照

年末年始の催し
 年末年始の主な催しと各施設の休館・休業日をお知らせします。

施設名	12月						1月						
	25 土	26 日	27 月	28 火	29 水	30 木	31 金	1 土・祝	2 日	3 月	4 火	5 水	6 木
市役所	休	休	開	開	休	一部業務は8:30～17:00、日直が受け付け。水道は緊急時に対応	開	休	休	開	開	開	開
クリーンセンター	開※1	休	開	開	開	年末特別収集あり(本紙11月号参照)	休	休	休	開	開	開	開
斎場	開	開	開	開	開	開	休	休	休	開	開	開	開
市民センター(あやべ日東精工アリーナ)	開	開	開	開	開	開	休	休	休	開	開	開	開
図書館	開	開	開	開	開	開	休	休	休	開	開	開	開
天文館	開	休	開	開	開	開	休	休	休	開	開	開	開
資料館	開	開	開	開	開	開	休	休	休	開	開	開	開
あいセンター	開	開	開	開	開	開	休	休	休	開	開	開	開
上林いきいきセンター	休※2	開	開	開	開	開	休※2	休	休	開	開	開	開
保健福祉センター	休※3	開	開	開	開	開	休	休	休	開	開	開	開
市立病院	休	開	開	開	開	開	休	休	休	開	開	開	開
あやべ健康プラザ	開	開	開	開	開	29日は17:00まで	休	休	休	開	開	開	開
観光案内所	開	開	開	開	開	開	休	休	休	開	開	開	開
あやべ特産館	開	開	開	開	開	開	休	休	休	開	開	開	開
あやべ温泉	開	休	開	開	開	開	休	休	休	開	開	開	開

※1＝家庭用ごみの持ち込みのみ受け付け ※2＝バス待合室は使用可能 ※3＝施設の使用は可能



約3kmのコースで、ふるさとの史跡や名所を巡ります。地域の再発見もあり、とても好評です。

—地域のイベントを教えてください—
11月は「公民館まつり」を実施。作品展や地元の児童の演奏、屋台などでにぎわいます。また「ふるさと散策ウォーキング」を同時開催し、毎回約300人が参加されます。

—地域の今後の展望は—
昨年11月に同地区在住・在勤の有志が「にじやたきらきらチャンネル情報局」を立ち上げて、地域の活動やスポーツ少年団の紹介などを動画配信しています。本紙9月号参照。地域の魅力を再発見できるので私も楽しみにしています。持続可能な地域づくりに大切なことは、地域の魅力を発信すること。連合会としても後押ししていきたいと思っています。人と人がつながり、交流の場を設けて、明るく楽しい地域づくりに努めています。

わがまち

自慢

このコーナーでは、市内12地区を順番に紹介します。

西八田地区

—どんな地域ですか—

南北に広く、自然豊かでのどかな地域です。北部は、田園風景が広がる農村地帯。南部は、国道27号線やJR淵垣駅を中心に、お店や企業などが集中しています。同じ地区内でも、環境が違うところが特徴です。

西八田地区自治会連合会長
能勢康司さん



ウォーキングが終わった人も「公民館まつり」に参加され、多くの人で盛り上がりがあります。
2年前に田楽研究所主催の「田楽学校」が、西八田小学校で開催され、連合会も協力しました。チェンソー教室や刈払機の実習、移住者の講演などを実施。市内だけでなく全国各地からの来場で、大いににぎわい好評でした。

追加接種の方針決まる

市は、国の方針が示されたことから、新型コロナワクチンの追加接種（3回目接種）に向けた接種計画を策定しました。追加接種は任意で、希望者は無料で受けられます。詳細は次のとおりです。



市ホームページ



接種対象者

2回目接種を完了した人のうち、原則8か月を経過した満18歳以上の綾部市民

※他市で1・2回目接種後、本市へ転入した人は、接種券の発行のために届出が必要です。詳しくは、綾部市新型コロナワクチン接種コールセンターへお問い合わせください。

※本市で1・2回目接種後、他市へ転出した人は転出先へお問い合わせください。

接種券発送時期

2回目の接種完了後、原則8か月を迎える前月から当月までを目安に順次発送



教えて! **新型コロナワクチン**

このコーナーでは、新型コロナワクチンに関する情報をお知らせします。

わがやの写真館



(写真右から) 村嶋唯緒ちゃん、村嶋夕渚ちゃん、横山治憲ちゃん(上原町)とそのお友達
「トリック オア トリート!」ハロウィーンに合わせ仮装しました。お菓子をもらってにっこり。

わがやの写真館に掲載する写真を募集しています。お子さんや家族の記念などに掲載しませんか。詳細は市ホームページをご覧ください。



<問い合わせ> 秘書広報課 ☎(42)4205

今月の手話

クリスマス



両手人差し指を交差して斜め下に少し引く(クリスマス「X」を表す)

サンタクロース



プレゼントが入った袋を担いでいるイメージ

協力：京都府聴覚障害者協会綾部支部



接種方法

集団接種	令和4年3月中旬開始予定 日程：土曜日午後、日曜日午前・午後 場所：市民センター(あやべ・日東精工アリーナ、西町三丁目)
個別接種	各医療機関が定める日時
巡回接種等	高齢者施設等は巡回接種 令和4年2月開始予定

予約方法

医療従事者や高齢者施設等入所者・従事者以外の方は、手元に接種券が届いてから、ウェブが綾部市新型コロナワクチン接種コールセンターに電話等で予約してください。※各医療機関では予約を受け付けていません。



今回送付する接種券は、予診票と一体型です。ミシン目を切り取らずに、接種会場にお持ちください。



問い合わせ・予約

同コールセンター

平日午前8時45分～午後5時15分
☎(42)0020 📠(42)5488

※12月29日(水)～令和4年1月3日(月)は休みです

※12月8日現在の情報です。国の方針によっては、変更となる場合があります。

市長選挙市議会議員補欠選挙
令和4年1月23日は綾部市長選挙・同市議会議員補欠選挙の投票日です。私たちの代表を決める大切な選挙です。必ず投票しましょう。

日時／令和4年1月23日(日) 午前7時～午後8時(一部の投票所は午後7時まで)。**期日前投票**／市役所本庁1階会議室 11月17日(月)～22日(土) 午前8時～午後8時。上林いきいきセンター 11月20日(木)～22日(土) 午前9時～午後7時。**開票**／1月23日(日) 午後9時30分から西町三丁目の市民センター(あやべ・日東精工アリーナ)で(予定)。**速報**／市ホームページやFMによる等で午後10時から30分ごとにお知らせ。

選挙管理委員会
☎(42)42229

子育て世帯等に給付金
新型コロナウイルス感染症の影響を踏まえ、子育て世帯

の紹介。**対象**／聞こえにくい人や聞こえない人、その家族・関係者。**参加費**／無料。**申し込み**／令和4年1月7日(金)までに京都聴覚言語障害者福祉協会へ。

同協会聴言支援課
☎0774(30)9000
☎0774(55)7708
メール kiko-shien@kyoto-chogen.or.jp

親子であれあいほろろ・わわわー!
市は、親子のふれあいや絆を深める機会として「子育て親子ち」講座を開催します。**日時**／令和4年3月5日(土) 午前10時～11時45分。**場所**／保健福祉センター(青野町) **対象**／概ね4～6歳の幼児とその保護者。**内容**／みかんの木文庫によるパネルシアター「楽しいお話とびだすよ!」。「Fun! Fun! English Show」。**参加料**／無料。**申込み**／令和4年2月1日(火)～21日(月)に社会教育課へ、**定員**／先着30組。
同課☎(42)43326

に「令和3年度綾部市子育て世帯等臨時特別支援事業(先行給付金)」を支給します。**支給対象**／①令和3年9月分の児童手当の支給を受けた人。高校生等のうち、きょうだいに児童手当の支給対象児童がいる人。令和3年9・10月に出生した児童を養育し綾部市に児童手当の申請をした人。②高校生等のみを養育している人。所属庁から児童手当を受給している公務員。令和3年11月1日～令和4年3月31日に生まれた児童手当の支給対象児童(新生児)がいる人。**支給額**／児童1人当たり5万円。**支給時期**／①申請不要で12月23日(木)支給予定。②申請が必要。申請受付後、審査の上支給します。**その他**／詳しくは、市ホームページをご確認いただくことも支援課へ。
同課☎(42)4252

国保等の加入者に傷病手当金
国民健康保険後期高齢者医療制度の加入者で▽新型コロナウイルスに感染▽発熱等の症状があり感染が疑われる

募集
広報紙ホームページの広告
市は、本紙「広報あやべ・ねつと」に掲載する広告と市ホームページに掲載するパナール広告を募集します。**仕様**／広報紙 11 枠縦 4・5 寸、横 6 寸。12 枠程度。パナール 11 枠縦 60 ピクセル、横 183 ピクセル。32 キバイト以内で gif 形式(アニメーション不可)。**期間**／広報紙 令和4年4月号から6か月契約と1年契約。**費用**／6か月契約 113 万円。1年契約 116 万円。広報紙は、デザイン料も費用に含まれます。**申し込み**／市役所と市ホームページで配布する申込書に必要事項を記入し、令和4年2月28日(月)までに秘書広報課へ。
同課☎(42)42005

男女共同参画審議会委員
市は、男女共同参画審議会委員を募集します。**内容**／男女共同参画に関する

などした被用者に傷病手当金を支給します。**適用期間**を「令和3年12月31日まで」から「令和4年3月31日まで」に延長します。**国民・国保課**
☎(42)4246

償却資産申告(固定資産)
償却資産を所有している人は、毎年1月1日現在の資産所有状況を、1月31日までに申告する必要があります。
前年度に申告した人には、京都地方税機構から12月上旬に申告書や申告案内ハガキ等

調査や審議、提言、施策への意見対応など。任期／2年。**対象**／市内在住・在勤の18歳以上の男女。**募集人数**／若干名。**申し込み**／住所▽氏名▽年齢▽電話番号▽応募動機▽これまで男女共同参画に取り組んだ内容▽A4の用紙(様式は任意)に記入し、令和4年1月31日(月)までにあいセンターへ。
同センター
☎(42)2030
☎(42)1801

あいセンター運営委員
市あいセンター運営委員会は、同運営委員を募集します。**目的**／男女共同参画の推進、あいセンターの利用促進と円滑な運営。**内容**／委員会への出席、催しの企画運営、研修参加など。報酬はありません。**任期**／2年。**対象**／市内在住・在勤の18歳以上の男女。**募集人数**／若干名。**申し込み**／令和4年1月31日(月)までにあいセンターへ。
同センター
☎(42)2030
☎(42)1801

を郵送します。申告書用紙等は、税務課窓口と同機構、市ホームページでダウンロードもできます。**提出期限**／令和4年1月31日(月)。提出期限間近は大変混雑します。なるべく令和4年1月12日(水)までの早期申告にご協力ください。**提出先**／同機構。
同機構事務局業務課償却資産担当
☎075(414)4503

京都府耳のことフェスタ
府は、聞こえにくい人の仲間づくりを進めるとともに、社会参加を促進することを目的に「第3回京都府耳のことフェスタ」を開催します。**日時**／令和4年1月15日(土) 午後1時30分～4時。**開催方法**／オンライン会議システム Zoom。市民交流プラザふくちやま(福知山市)での視聴も可能。**内容**／中途失聴者・難聴者のコミュニケーション、社会参加、支援のあり方についてのパネルディスカッションと聞こえを補う機器

福祉バスの予約受付
市は、無料で貸し出す福祉バスの予約を受け付けます。**対象**／高齢者や障害者、ひとり親家庭などの社会福祉団体(視察や研修への利用に限る)。**利用回数**／1団体につき年2回まで。**予約順**／利用月の6か月前の抽選会で決定。抽選会終了後は、利用の申し込みがなかった日の予約が随時できます。**7月分抽選会**／令和4年1月11日(火)。**時間**／午前11時。**場所**／西庁舎1階図書相談室。
同社会福祉課
☎(42)4250

人口・火災
12月1日現在の綾部市の推計人口は31388人(男15059、女16329)。世帯数は13705世帯です。同日現在の火災発生件数は5件(建物1件)です。

1月23日(日) 15:00開演
八神純子 LIVE
キミの街へ
~ for all living things ~
前売り(全席指定) 5,000円
京都府中丹文化会館 ☎0773-42-7705

おうちの給湯器
給湯器の取り替えの目安は、約10年*と言われています。**関西電力** 調子はいかがですか?
壊れる前の点検・取り替えをご検討ください!
*出典:一般社団法人日本ガス石油機器工業 パンフレット(ガス給湯機・石油給湯機にも寿命があります!!)
ガス・石油給湯器から電気給湯機への取り替えに迷っておられる方
関西電力の電気料金メニューにこれまでにない「新しいメニュー」登場!
聞いてみるだけ大歓迎!
お問い合わせください
関西電力株式会社 京都リビング営業本部 福知山営業所
TEL.0773-22-3155
【受付時間】平日9:00~17:00 ※12:00~13:00、年末年始除く

AIにできない真心のしごと
一緒に実感しませんか?
職員募集!
*職種 介護職員(特養・デイサービス)、生活支援員、調理員、看護職員、訪問介護員、ケアマネジャー
詳細は、社会福祉法人京都聴覚言語障害者福祉協会HPで
いこいの村聴覚言語障害センター
綾部市十番町久兼台2番地
TEL(0773)46-0101 FAX(0773)46-0610 総務課

地域元氣宣言の
京都北都信用金庫
資産運用・消費者ローンは近くて便利な「ほくとしんきん」へ!
綾部中央支店 TEL0773(42)0380
西町支店 TEL0773(42)1080
中筋支店 TEL0773(42)7788

介護予防から終末期までのライフサポートが、私たちの仕事です。
松寿苑
LINEで相談! 福祉の仕事のいろはのい松寿苑! 福祉のお仕事! 相談窓口
ラインID ayabeshouen
TEL080-8346-8052

講座・教室

読み聞かせボランティア勉強会

1月11日(火) 14時~16時

場 図書館(新宮町)

※読み聞かせボランティアに関心のある人対象

場 図書館(42) 6980

場 図書館(42) 4570

ぱんぱんお茶会

1月16日(日)

場 午前(個別に案内します)

場 保健福祉センター(青野町)

※妊婦、生後6か月までの乳児と産婦、その家族対象。持ち物は母子健康手帳、バスタオル、エプロン、三角巾、お手拭き。材料費300円

場 保健福祉センター(42) 0111

元氣はいつい教室

1月18日(火)

場 13時30分~15時30分

場 保健福祉センター(青野町)

※65歳以上対象。定員20人。持ち物は飲み物。テーマは「おいしい食事でも元気に」

場 11日市役所1階会議室、25日市役所まちづくりセンター

※定員7人

場 商工労働課(42) 4264

就職相談

1月11、25日(火)

場 9時~17時

場 11日市役所1階会議室、25日市役所まちづくりセンター

※定員7人

場 商工労働課(42) 4264

交通事故相談

1月12、26日(水)

場 9時~11時30分、13時~16時

場 府知山総合庁舎(福知山市)

場 市民協働課(42) 4248

非正規雇用就労者等相談会

1月13日(木)

場 10時~正午

場 市役所まちづくりセンター

※定員2人

場 北京都ジョブパーク

場 北京都ジョブパーク(22) 3815

健康相談・栄養相談

1月17日(月)

場 9時30分~11時30分

場 保健福祉センター(青野町)

場 保健福祉センター(42) 0111

調停相談

1月19日(水) 9時~正午

フレイル予防

場 保健推進課(42) 0111

そつやなあ談義

1月25日(火) 13時~14時

場 キャラリーカフェ日々(西町二丁目)

※男性介護者対象の座談会。実費必要

場 社会福祉協議会(43) 28881

場 社会福祉協議会(43) 28882

催しなど

あやべ初えびす大祭

1月9日(日) 宵えびす

場 正午~21時

場 1月10日(祝) 宵えびす

場 10時~16時

場 綾部恵比須神社(並松町) 観光協会(42) 95550

場 観光協会(42) 85514

初弘法

1月21日(金) 10時~

場 楞嚴寺(館町) 楞嚴寺(47) 0043

愛宕山火まつり

1月23日(日) 10時~

場 坂本神社(田野町) 観光協会(42) 95550

場 観光協会(42) 85514

脳イキキー音読の会

1月26日(水) 14時15分~15時15分

場 図書館(新宮町) ※先着14人

場 図書館(42) 6980

扇の彩り〜春光 彩あざやかに

1月30日(日) 13時~

場 中丹文化会館(里町)

※入場料は一般1000円、高校生以下無料

場 中丹文化事業団(42) 7705

場 中丹文化事業団(42) 7783

相談

北京都若者サポートステーション出張相談

1月5、19日(水) 13時~16時

場 13時~16時

市役所まちづくりセンター

※定員3人

場 同ステーション(42) 5865

女性相談

1月5日(水) 13時20分~16時10分

場 あいセンター(西町一丁目) ※定員3人。1人50分

場 あいセンター(42) 1801

人権相談

1月7日(金) 13時~15時

場 市役所まちづくりセンター、物部会館(物部町)、上林いきいきセンター(八津合町)

※物部、上林は申し込み必要

場 物部、上林は申し込み必要

場 物部、上林は申し込み必要

場 物部、上林は申し込み必要

育児相談

1月11日(火) 午前(個別に案内します)

場 保健福祉センター(青野町)

※生後4か月~就学前の乳幼児とその保護者対象。持ち物は母子健康手帳、バスタオル(乳児)

場 保健福祉センター(42) 0111

あいセンター

1月9日(日) 9時~18時

場 西町一丁目(42) 2030

場 西町一丁目(42) 1801

窓口延長

1月6、13、20、27日(木) 19時まで

※戸籍・国保・福祉医療関係の届出、各種証明書の発行

場 市民・国保課(42) 4245、(42) 4246、(42) 4253

※市税・料金の納入(納付書必要)

場 会計課(42) 4288

多量債務相談(司法書士会)

2月1日(火) 13時~16時

場 市役所

※申し込みは1月25日(火) 28日(金)

場 市役所

場 市役所

場 市役所

場 市役所

場 市役所

場 市役所

場 市役所

場 市役所

場 市役所

場 市役所

宗右衛門 年末年始営業のご案内

宗右衛門本店 7773-45-8120

スマホで 京都銀行をご利用いただけます!!

シルバー人材センターです いろいろなお仕事をしています

ふるさとの山の守り人

京都府猟友会綾部支部猟友会



11月15日、府内で狩猟が解禁されました。今回は、野生鳥獣保護や有害鳥獣の捕獲などを行っている京都府猟友会綾部支部猟友会（岡田利文会長）を紹介します。

市の委託で有害鳥獣を駆除

猟友会とは、野生鳥獣を捕獲（狩り）する狩猟者のための団体。各都道府県に設置され、狩猟に関する講習会や野生鳥獣の生息調査、山での救助活動支援などを行っています。京都府猟友会綾部支部猟友会の会員は、本年11月末現在で117人。うち、109人が市の委託を受け、シカやイノシシなどの有害鳥獣を駆除する「捕獲隊員」としても活動しています。捕獲隊員は山での活動だけではなく、公道上で傷付いている有害鳥獣の処理も実施。通報があれば昼夜を問わず現場に向かいます。また、クマが出没したときは、市や警

察署などと連携し、現場確認や近隣住民の安全確保に努めています。

安全な暮らしを守る役割も

近年、山林の荒廃や耕作放棄地の増加、里山周辺の過疎化などで有害鳥獣の生息数が増え、餌を求め山から下りてきています。鳥獣による農作物被害は農業者の営農意欲を低下させ、さらなる被害を招く恐れがあります。また、人に危害を加えることもあるクマの府内の個体数も増えており、本年、19年ぶりにツキノワグマの狩猟が解禁されました。野生鳥獣の保護・個体数管理や住民の安全を守る役割としても、同会の重要性が増しています。



同会会長
岡田利文さん

感謝の言葉が活動の励み

猟友会は狩猟を趣味とする人の集まりです。免許の登録・更新手続きや研修会の開催などで、違反や事故なく安全に猟ができるよう活動しています。近年は、有害鳥獣駆除の対応が増えてきました。依頼があれば即対応する必要がありますが、地域の方の「ありがとう」の言葉が励みになっています。会員の高齢化が進んでいるため、担い手の育成にも努めていきたいです。

狩猟免許取得に補助

新規に狩猟免許を取得して、今後同会で有害鳥獣捕獲活動をする人のため、市は免許取得に要する費用の3分の2を補助します。詳しくは林政課 ☎(42)4362 へ。

ことば

有害鳥獣

野生鳥獣のうち農産物などに被害を与える、イノシシやニホンジカ、ニホンザル、ツキノワグマ等のこと。