

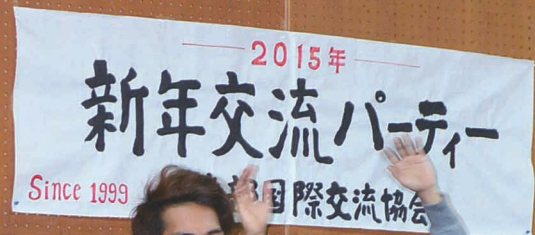
ねつと 2

平成27(2015)年

今月の
表紙

過去最多の約130人が異文化交流

綾部国際交流協会が新年パーティーを開催しました。14回目となる今回はインドネシアや中国など、日本を含めて8か国、過去最多となる約130人が参加。母国の歌やダンスなどで交流しました。2月1日、宮代町の宮代コミュニティセンターで。



主な 内容	「あやバス」路線など拡充へ	2
	公共施設マネジメントを考える	4
	あやべ特別市民を募集	6





バス停名称の変更

変更前	変更後
大町バスターミナル	大町バスターミナル(上林いきいきセンター前)
上林中学校前	上林小・中学校前
上林小学校前	中上林診療所前
十倉	十倉(黒谷工芸の里前)
京綾部ホテル前	若宮酒造前
高津西	高津西(協立病院前)
グンゼ綾部本社前	あやベグンゼスクエア前
白瀬橋南	白瀬橋南(由良川花庭園前)
かじや	かじや(里山交流研修センター前)
湯殿	湯殿(私市丹山古墳公園前)
J A 八田支店前	八田診療所前
東八田公民館前	梅迫駅(東八田公民館前)
別所	別所口
岡安	岡安(西八田小学校前)



既存路線の新規乗り入れ地域

～西坂線～
・丹の国荘前(丹の国福祉荘)
・私市西、私市公会堂前
(現在の私市バス停から西へ延伸)

～西坂線、篠田桜が丘線～
・清山荘、中丹文化会館

～篠田桜が丘線～
・別所(別所公会堂前に新設)

～西八田線～
・高槻、高槻観音堂、高槻堂前
(高槻町の集落へ乗り入れ)
・上八田町寺垣、中筋町西屋
(上八田町勢期から西へ延伸)

新たな路線を設定

市は、今年4月1日から新路線・新系統の設定や既存路線からの新規乗り入れ、ダイヤ改正などを実施。JR特急電車との乗り継ぎや市内施設が利用しやすくなります。

新路線として、綾部駅と紫水ヶ丘公園、京綾部ホテルを結ぶ「紫水ヶ丘・京綾部ホテル線」を設定。「篠田桜が丘線」は、新たに清山荘を経由します。既存の「西坂線」「篠田桜が丘線」「黒谷線」「西八田線」では、運行便をパターンダイヤ化。一定の間隔で、周期的に運行します。

また、バス停14か所の名称を変更(※3ページ一覽参照)。詳しくは、3月に自治会を通

平成17年4月から運行を開始した、「あやべ市民バス(愛称あやバス)」。年間20万人を超える利用があり、市民の貴重な交通手段として定着しています。市ではより利便性を高めるため、現在の路線・ダイヤなどを見直し。平成27年4月から新路線、新系統を設定し、運行します。

市は、今年4月1日から新路線・新系統の設定や既存路線からの新規乗り入れ、ダイヤ改正などを実施。JR特急電車との乗り継ぎや市内施設が利用しやすくなります。

新路線として、綾部駅と紫水ヶ丘公園、京綾部ホテルを結ぶ「紫水ヶ丘・京綾部ホテル線」を設定。「篠田桜が丘線」は、新たに清山荘を経由します。既存の「西坂線」「篠田桜が丘線」「黒谷線」「西八田線」では、運行便をパターンダイヤ化。一定の間隔で、周期的に運行します。

また、バス停14か所の名称を変更(※3ページ一覽参照)。詳しくは、3月に自治会を通

じて各世帯に配布する新しい時刻表か、市ホームページ(<http://www.city.ayabe.lg.jp/ayabus/index.html>)をご覧ください。



通勤・通学もあやバスで

バスを利用することで、家用車での事故のリスクや二酸化炭素の排出量などを減らすことが可能に。バス停まで歩くことでちょっとした運動や気分転換にもなります。

環境や健康のことなどを考えて、あやバスを利用し通勤・通学したり、買い物に出かけたりしてみませんか。いつもとは違った景色に気づくかもしれません。

一日乗車券がお得

今回、運賃は据え置き。区間制で100円から500円に設定しており、子ども運賃は全区間100円です。同じ区間内で1日3回以上乗り降りする場合は、200円券から1000円券までの一日乗車券がお得。同じ片道運賃区間内での乗り継ぎや乗り降りが自由にできます。

回数乗車券は市役所やあやべ観光案内所など20か所で販売。4月からは「京綾部ホテル」「清山荘」でも購入可能になります。

綾部の将来を見据えて 公共施設のあり方を考える

高度経済成長期を中心に、全国的にさまざまな公共施設が整備され、サービス向上や暮らしやすい環境づくりに役立ってきました。しかし、その施設も年数を経る中で老朽化が進行。更新や改修が、どの自治体にとっても大きな課題となることが予想されます。

市は本年度、次世代への負担を抑えつつ適切なサービスを提供していくため「公共施設マネジメント」調査に着手。人口構成の変化や将来ニーズに沿った施設機能などを考慮しながら、今後のあり方を検討します。

「マネジメント」が重要

人口減少や少子・高齢化、厳しい財政状況、生活スタイルの多様化、利用者ニーズの変化など、社会の状況は、公共施設が整備された当時と比べ大きく変わってきています。

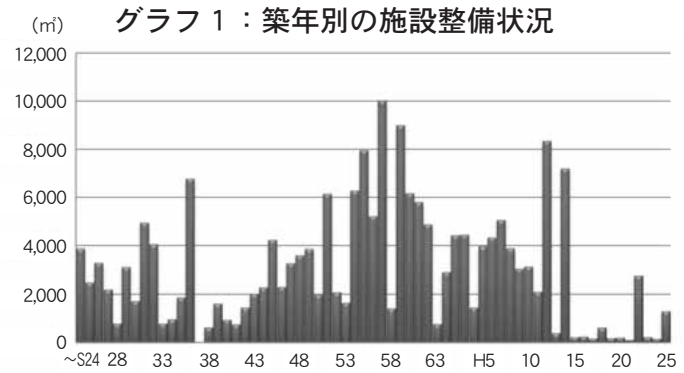
また、老朽化した公共施設の更新や改修は、どの自治体でも大きな課題。そうした中で公共施設にも、将来を見据えて、身の丈に合ったレベル

で総合的に管理する「マネジメント」の考え方が求められています。

築30年以上の施設が約6割

市では、昭和40年代〜平成10年前後にかけて、多くの公共施設を整備してきました。平成25年度末現在で施設数は約900棟。建築から30年以上経過する施設が約6割あり、近い将来、そうした施設の建て替え時期が一斉に到来する

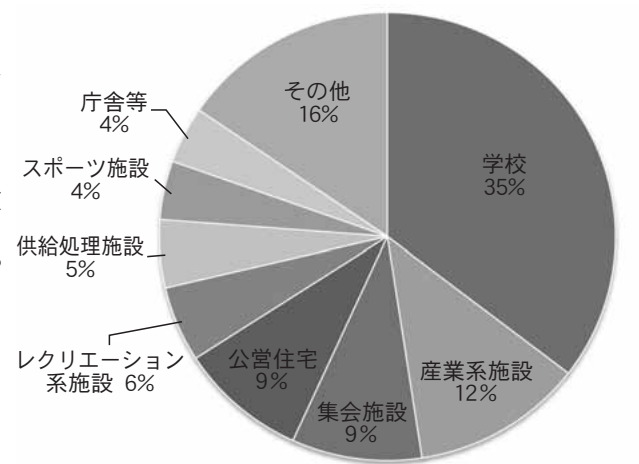
グラフ1：築年別の施設整備状況



たくさんの施設が昭和60年より前に建設されたんだ。老朽化が悩みだよ



グラフ2：公共施設の面積割合



施設の数約900棟。今後、どう活用していくのか、みんなで考えないといけないね



40年間で約900億円必要



建て替えの計画が進む市民センター

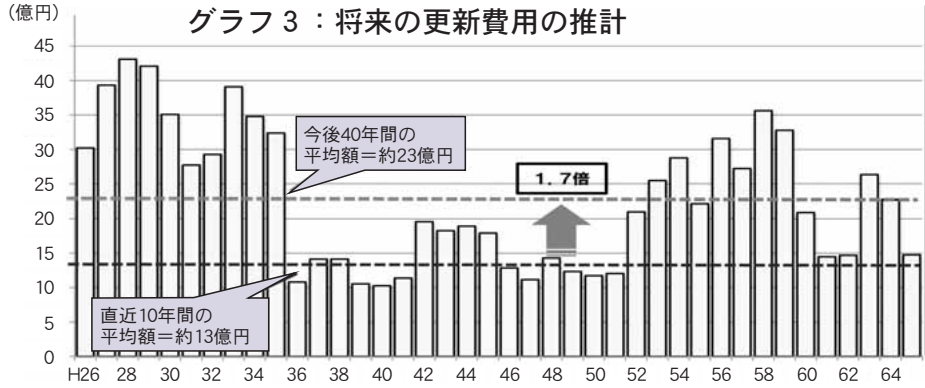


本年度、上林小・中学校の校舎が完成

市は、昭和40年代〜平成10年前後にかけて、多くの公共施設を整備してきました。平成25年度末現在で施設数は約900棟。建築から30年以上経過する施設が約6割あり、近い将来、そうした施設の建て替え時期が一斉に到来することになります。全施設の延床面積は約19.5万平方メートル。うち学校が35%を占めています。次いで、産業系施設が12%、集会施設が9%、住宅が9%です。グラフ2。面積を市民1人当たり

※データは速報値（病院・上下水道・駐車場に関する施設を除く）

グラフ3：将来の更新費用の推計

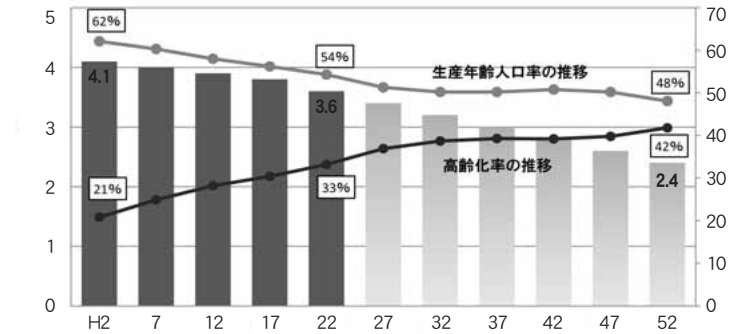


すべての施設を維持しようと思うと、とてもたくさんのお金が掛かるんだね



年々減少し、このままですと25年後には約2万4000人になり、10人に4人が65歳

グラフ4：綾部市の人口の推移・今後の予測



平成22年までの20年で、人口は約5,000人も減っているんだよ



以上の高齢者となる見込み。グラフ4。少子化対策や定住促進施策などを進めながら、人口構成の変化に適切に対応する必要があります。また、市の財政状況を見る

市民2000人にアンケート

将来的に公共施設をどう管理・運営していくかは、市民の皆さんにとっても重要な問題。現在、高校生以上の市民2000人（無作為抽出）を対象に、郵送によるアンケート調査を行っています。調査票が届いた方は、ご協力をお願いいたします。

市は今後、現況調査や市民アンケートの結果などを踏まえ、公共施設のあり方や質・量、配置の見直しなどを具体的に検討。平成27年度末をめどに、公共施設マネジメントに関する基本方針・基本計画を取りまとめる予定です。詳しくは財政課 ☎内線239へ。

善聞 語録

60



帰去来

「帰りなんいざ、田園まさ荒れなんとす、なんぞ帰らざる」。中国南北朝時代の詩人、陶淵明の代表作『帰去来の辞』は、本文冒頭でこう詠う。すなわち、「故郷に帰ろう、田畑が荒れているのにどうして帰らないか」と、自ら官途を辞して帰郷する決意を高らかに披露している。

現政権においては「地方創生」の掛け声により多額の予算が計上されようとしているが、まちづくりの原動力となるのはやはり、お金ではなく、「人」であり「志」である。そしてその心を育てるのは、家庭や学校、地域での教育にあると考え

校の教師時代、上京して進学を希望する生徒に対し「君は優秀だからこそ故郷に戻りなさい」と諭したという。こんな進路指導が現代においてできるだろうか。ただ、都市住民の田園回帰は確実に起きており、その志向が若い世代にもシフトしているのは心強い。

市長就任当初から続けている「市長のふるさと講座」が今年も始まった。市内の中学校を回り、卒業間近の3年生に直接、本市の魅力や課題を語りかけている。どれだけ生徒の心に響いているか知る由もないが、故郷は裏切らないと力説している。

そういえば、プロ野球の黒田投手が20億円とも言われる大リーグの年棒を蹴って、彼にとって故郷である広島カープに復帰すると報じられていた。その決断に賛否はあるが、お金以外にも価値を見出す流儀があるのもまた然り。「帰去来」の志に、地方創生の原点はある。

山崎善也（綾部市長）



上林小学校でフォークソングコンサート

八津合町の上林小学校に1月22日、イギリス人フォークデュオ「フィリップ・ヘンリー&ハナ・マーティン」が来校。今回が初来日の2人はバンジョーやハーモニカなどを使って、オリジナル曲や『蛍の光』などを披露しました。児童が打つ和太鼓との共演や、2人の演奏に合わせて子どもらが英語で『カントリーロード』を歌う場面もあり、会場からは大きな拍手が起きていました。

「綾部百人一首」のDVDも上映



綾部公民館は1月17日、本宮町の大本長生殿で第24回綾部百人一首かるた会を開催。子どもも大人も一緒になってかるた取りに挑戦しました。また、綾部の景色や伝統行事とともに歌の内容を紹介した「12のふるさと賛歌 綾部百人一首」のDVDも上映され、参加者は興味深く見入っていました。

留学生と児童が日本文化で交流



8回目となる着地型観光のモニターツアー（NPO法人北近畿みらい主催）で、京都工芸繊維大学の留学生30人が1月16日、中筋小学校と志賀小学校に来校。中筋小学校ではフランス人やタイ人など18人が、和紙を使ったちぎり絵や習字などで児童と交流しました。

中学3年生に市長がエール



山崎市長が、卒業前の中学3年生にエールを贈る「ふるさと講座～はばたく君へのメッセージ～」。1月19日は何北中学校を訪れ、夢の実現には努力と戦略的発想が重要であることや、ふるさと綾部の魅力などを講演。また「1度綾部を離れても戻ってきたいと思えるまちにする」と語りました。

感覚研ぎ澄まし飲み比べ



茶鑑定技術の向上や親睦を目的に「第60回綾部市大会」が2月7日、宮代町のJA京都にのくに茶業センターで開催されました。市内の茶生産者など71人が5種類の玉露や煎茶を「目で」「香りで」「味で」判別。和やかな雰囲気の中、ポイントを競い合いました。

ふるさとあやべの応援団

あやべ特別市民制度



平成27年度会員を募集 市民の入会も歓迎!

あやべ特別市民制度は、本市出身者やゆかりのある人、綾部市に興味や関心のある人に「あやべ特別市民」として綾部市を応援していただく制度。皆様に支えられ、早17年目を迎えます。

会員には、綾部市の最新情報や市政情報とともに、選りすぐりの“ふるさと産品”をお届け。平成27年度から、綾部市民の入会も受け付けますので、ぜひご利用ください。

年会費 1万円 で 綾部の特産品を年3回お届け!

【会員数】

26年度：2,063人
25年度：1,863人
24年度：1,604人

年会費 **1万円** (振込用紙で郵便局、または金融機関の窓口からお支払いいただけます。)

会員期間 **平成27年4月1日～平成28年3月31日**
※いつでも入会できます。

特典 **1 年3回、綾部の特産品を送付**

特典 **2 市内飲食店の割引券・市内施設の無料利用券を送付** 配信
「あやべ温泉入浴無料」携帯クーポン

特典 **3 毎月、会報・市広報紙を送付**

特典 **4 ふるさとカレンダーを送付**

市内の業者から提案いただいたバラエティー豊かな特産品。平成26年度は、「産品詰め合わせ」など11種類のうち、3種類をお届けしました。
※1、3回目は選択制。



入会者の声

- 箱を開けると、宝箱のようにいろいろと入っていて、温かなお心が伝わってきます。生産者の笑顔の写真を拝見し、元気をいただきました。
- 都会へ出た息子への仕送りに利用しています。綾部の情報が分かると喜んでいます。

★贈り物などにもご利用ください★

会費は紹介者が負担することもできます。親せきや友人、お得意先への贈り物として、お子さんへの仕送りとしてご活用ください。

問い合わせ

綾部市役所 秘書広報課
〒623-8501 京都府綾部市若竹町8-1
TEL:0773-42-3280(内線212) FAX:0773-42-4905
e-mail: hisyokoho@city.ayabe.lg.jp

今すぐアクセス!

綾部の旬が盛りだくさん!
「あやべ特別市民」ホームページ

<http://www.ayabefan.com/>

同窓会をご予定の方
ぜひご一報ください。
「あやべ特別市民制度」の
チラシをお届けします。

春の全国火災予防運動

3月1日(日)から7日(土)まで「もういいかい 火を消すまでは まあだだよ」を統一標語に、春の全国火災予防運動が行われます。

春先は空気の乾燥や季節風によって火災が発生しやすい気象状況となります。1人ひとりが防火に努め、火災を起こさないようにしましょう。

消防本部 ☎ (42) 0119

バイク・車の登録手続きはお早めに!

軽自動車税は、毎年4月1日現在の車両所有者にかかります。同税には月割課税制度はありません。車両の登録、譲渡、廃車などの届け出をしていない人は、早めに申請してください。

下)と農耕作業用車両(トラクターなど)は、市役所税務課、2輪の軽自動車(125cc超〜250cc以下)と2輪の小型自動車(250cc超)は、近畿運輸局京都運輸支局、3輪と4輪の軽自動車は、軽自動車検査協会京都事務所へお問い合わせください。

近畿運輸局京都運輸支局 ☎ 050(5540)2061

「おやつ?」と思ったら食品表示110番

近畿農政局では、広く国民の皆さんから食品の偽装表示や不審な食品表示に関する情報を受付けるための、ホットラインを設置しています。

受付時間は、月〜金曜日の午前8時30分から正午までと午後1時から5時15分までです(祝日、年末年始を除く)。また、食品表示について広く知ってもらうため、各種会合や勉強会などに近畿農政局の職員を講師として無料で派遣しています。

近畿農政局 ☎ 075(414)9920

投資詐欺にご注意! 出前講座もご利用ください

最近、未公開株や私募債、ファンド、不動産、エネルギー資源など、さまざまな投資商品について、投資詐欺が発生しています。悪質業者は、言葉巧みに投資話を持ち掛け、すぐに取り引きししないと権利がなくなるなどと急がせて、早くお金を渡すように要求してきます。

庭園で開く「市制施行65周年記念2015あやべ由良川花壇展」

参加者を募集します。募集内容/一般の部、ガーデン部の部いずれも4平方メートル、一般の部は三角形(四角すいの1面の斜面)、ガーデン部の部は四角形の花壇。主催者で花苗を用意。特殊な花苗や制作物は参加者が準備してください。

同センター ☎ (42) 9030

綾部市美術展

5月2日(土)から6日(水・振休)までを会期に開催する「市制施行65周年記念 第32回綾部市美術展(一般の部)」への出品作品を募集します。多数の出品をお待ちしています。

対象/中丹地域、京丹波町に在住、在勤、在学または綾部市出身者で高校生以上の人。出品数/1部門につき1人2点以内。出品料/1部門につき1500円、高校生は500円、立休造形・工芸は無料。規格/書画縦横いずれかが100センチ×24.2センチ以下の枠張りまたは額装、本紙の最小寸法は半切(巻物、軸装は受け付けません)、篆刻は印影のみ額装。積文をつけてください。絵画/洋画、日本画は10号以上100号まで。版画、デザインは画面がB3からB1までのもので額装してください。写真/半切以上全紙までで、63センチ×76センチ以内のアルミ額縁に入れたもの。組写真は全紙額縁に入れてください。立体造形・工芸/最大等身大まで。すべて額面にガラスは付けないでください(アクリル系統は可)。申込み・搬入/作品と出品票、出品料を持って4月5日(日)か6日(月)に市民センター1階多目的ホール(並松町)へ搬入してください。

舞鶴市に介護福祉士養成の専門学校開校。京都府北部地域で不足する介護・福祉人材を養成するため、介護福祉士の専門学校が今年4月に開校(認可申請中)。現在、学生を募集しています。学校名/京都YMCA学園舞鶴YMCA国際福祉専門学校(認可申請中)。学科/介護福祉学科(2年制)。介護福祉士資格が取得可能。修学資金制度あり。住所/舞鶴市字浜1546-3。舞鶴校設立準備室 ☎ 075(255)3287

財務専門官採用試験

財政、金融のプロフェッショナルとして、財務局や財務省、金融庁などで活躍する「財務専門官」の採用試験を行います。受験資格/①昭和60年4月2日から平成6年4月1日までに生まれた人。②平成6年4月2日以降生まれで、大学を卒業した人。③平成28年3月までに卒業見込みの人。人事院がこれらと同等の資格があると認める人。

人口・火災

2月1日現在の推計人口は3970人(男性16171、女性17799)。世帯数は14009世帯です。また、同日現在の火災発生状況は2件(建物1件)です。

給与振込・年金受取口座のご指定は近くで便利な「ほくとしんきん」へ! 地域元氣宣言の 京都北都信用金庫

正規職員募集中! ●看護職員(夜勤なし・日勤帯のみの部署もあり) ●調理員 募集人数 若干名

婦人の悩みに漢方が効く!! 創業明治42年 赤尾漢方薬局

南こうせつ コンサートツアー2015 -うちのお父さん- 3月24日 18:30開演 全席指定 5,500円

2015 春の歓送迎会プラン 歓迎迎会は京 綾部ホテルにて、会社の皆様と友達同士でお楽しみください

わたしたちは誰もが安心して暮らせるやさしい街づくりを目指しています。ミストラル介護センター

くらしのメモ
3〜4月上旬

日程 時間 場所
申込み必要 問い合わせ先

講座・教室
めたばら会

日 3月4日(水)
時 9時30分〜13時
場 保健福祉センター(青野町)
※74歳以下でメタボリックシンドロームに関心のある人対象
定員30人。材料費3000円
申 保健推進課 ☎(42)01111

里山そば打ち教室「すみか」

日 3月4、18日(水)
時 9時30分〜13時30分
場 里山交流研修センター(鍛冶屋町)
※参加費2700円(試食代込)
申 里山ねと・あやべ ☎(47)0040

パン焼き体験(おひなパン特集)

日 3月8日(日)
時 9時〜13時
場 里山交流研修センター(鍛冶屋町)
※参加費1800円(小学生以下1200円)
申 里山ねと・あやべ ☎(47)0040

糖尿病教室

日 3月9日(月) 試食会

時 12時30分〜14時30分
日 3月24日(火)

時 13時30分〜15時30分
場 市立病院(青野町)
※試食会は申し込み、実費必要
申 市立病院 ☎(43)01233

お話し会における声の出し方講習会

日 3月10日(火)
時 13時30分〜15時30分
場 図書館(新宮町)
※定員20人
申 図書館 ☎(42)6980

ぶくぶくひろば

日 3月11日(水)
時 9時45分〜10時受付
場 保健福祉センター(青野町)
※妊婦、6か月までの乳児とその母親対象
申 保健推進課 ☎(42)01111

子育て講座

日 3月14日(土)
時 13時〜16時
場 保健福祉センター(青野町)
※参加費1000円
申 京都府助産師会 片岡さん ☎090(3974)1364

元気はつらつ教室(運動教室)
日 3月18日(水)
時 13時30分〜15時30分
場 保健福祉センター(青野町)
※65歳以上対象。定員30人。持ちは健康手帳、タオル、お茶。テーマは「冬場の運動不足を解消!」
申 保健推進課 ☎(42)01111

離乳食講座
日 3月20日(金)
時 9時45分〜10時受付
場 保健福祉センター(青野町)
※生後5〜11か月の乳児の保護者対象。参加費3000円
申 保健推進課 ☎(42)01111

森林ボランティア活動
日 3月21日(土・祝)
時 10時〜15時
場 里山交流研修センター(鍛冶屋町)
※参加費500円
申 里山ねと・あやべ ☎(47)0040

催しなど

日 3月9日(月) 時 13時〜16時
場 物産農指導センター(物部町)
※参加費1000円。あやべ作業所などの製品販売あり

あやべボランティア総合センター
☎(40)1388、
ファクス(40)1389

中学校卒業式
日 3月13日(金)
場 各中学校

みんなでつくるクラフトフェア
日 3月15日(日)
時 10時〜16時
場 中丹文化会館周辺(里町)
申 中丹文化事業団 ☎(42)7705

相談

日 3月23日(月)
場 各小学校
小学校卒業式

幼稚園卒園式

日 3月24日(火)
場 各幼稚園

育児相談

日 3月3日(火)
時 10時〜11時受付
場 保健福祉センター(青野町)
申 保健推進課 ☎(42)01111

女性相談

日 3月4日(水)
時 8時30分〜17時
場 並松町 ☎(42)1320

市役所の窓口延長

日 3月5、12、19、26日
4月2、9、16、23、30日(木)
時 19時まで
※戸籍・国保関係の届出、各種証明書の発行、市税などの納入(納付書必要)
申 市民・国保課 ☎内線263、251
会計課 ☎内線247

ご寄付ありがとうございました

1月受付分(敬称略)
《社会福祉事業基金に》
鎌部勉武(五津合町) 5万円
中瀬義孝(上八田町) 3万円
前田道子(寺町) 3千円
竹内早智子(日東精工) 3千円
《集中豪雨災害の義援金》
綾部ひまわり共同保育園PTA
(上野町) 1万円
《世界連邦推進事業基金に》
元旦寺山山頂国旗掲揚式参加者
10127円

無料開放

日 3月1日、4月5日(日)
時 9時〜17時
場 上杉町 ☎(44)0990

あいセンター

日 3月1日、4月5日(日)
時 9時〜18時
場 西町一丁目 ☎(42)1801

市民センター競技場

日 3月22日(日)
151万円

健康相談・栄養相談
日 3月16日(月)
時 9時30分〜11時30分
場 保健福祉センター(青野町)
申 保健推進課 ☎(42)01111

交通事故相談
日 3月11、25日(水)
時 9時〜11時30分、13時〜16時
場 府福知山総合庁舎(福知山市)
申 市民協働課 ☎内線266

耳のこと相談
日 3月10日(火)
時 13時〜15時30分
場 物産農指導センター(物部町)
申 社会福祉協議会 ☎(43)2881

人権相談
日 3月10日(火)
時 13時〜15時
場 市役所まちづくりセンター、物産会館(物部町)、上林いききセンター(八津合町)
※物部、上林会場は申し込み必要
申 人権推進課 ☎内線302

調停相談
日 3月18日(水)
時 9時30分〜12時
場 市民ホール(宮代町)
申 市民協働課 ☎内線266

成年後見相談
日 3月18日(水)
時 13時〜15時30分
場 福祉ホール(川糸町)
申 社会福祉協議会 ☎(43)2881

法律相談
日 3月19日(木) 時 13時〜17時
場 市民ホール(宮代町)
※申し込みは3月12日(木)8時30分。先着10人
申 市民協働課 ☎内線266

行政相談
日 3月20日(金)
時 13時〜16時
場 市役所まちづくりセンター
申 市民協働課 ☎内線266

就職相談
日 3月24日(火)
時 10時〜16時
場 市役所1階会議室
※定員5人
申 商工労政課 ☎内線317

総合運動公園第2体育館
日 3月1日、4月5日(日)
時 9時〜17時
場 上杉町 ☎(44)0990

市民センター競技場
日 3月22日(日)
151万円

ニチケアセンター綾部
(訪問介護・通所介護・居宅介護支援)
ぬのそばに、いつもちいる。
スタッフ募集中!!
綾部市青野町 後47番地 ☎0773-40-1405
ニチケアセンターゆらの里
(グループホーム)綾部市内開設

なが——い、おつきあい。
京都銀行はさまざまなシーンで
皆様を応援します!
京都銀行
綾部支店 TEL.0773(42)8711

定休日が第4月曜日
のみとなりました
ご来館お待ちしております
あやべ温泉
京都府綾部市睦寄町在ノ向10
TEL 0773-55-0262
毎月第4月曜日休館(祝日の場合は翌日)

ご加入のすすめ 国民年金にご加入されているみなさまへ
国民年金基金
国民年金に **+α** する、
公的年金。
加入できる方 自営業の方など国民年金の保険料を納付中の60歳までの人(第1号被保険者)および60歳以上65歳未満で任意加入されている方
お問い合わせ、資料請求は 7600-8009 京都市下京区西桑通 室町東入 西谷御所(西谷) 京都府民会館2階
ホームページ <http://www.kyoto-kikin.or.jp/> TEL 075-212-8415

春の会席料理 **5,000円**(税別)
ミニ会席プラン **6,000円**(税別)
会席プラン **7,000円**(税別)
フリードリンク(120分) **2,000円** 男性 **1,500円** 女性
全室カラオケ完備
6名様以上で無料送迎
ビール、日本酒、酎ハイ
焼酎、ソフトドリンク
料理旅館 **ふしみや** TEL 0773-42-0314

スタッフ 介護スタッフ 看護スタッフ
募集
フェイスブック開設!!
日々の活動の様子をご覧ください
<https://www.facebook.com/asjn.jp>
社会福祉法人 **松寿苑**
☎0773-43-1123



『綾部市歌』と『市民のうた あしたのために』

『綾部市歌』は、一郡一市が実現した翌年の昭和32年に、市を代表する歌として誕生した。公募作58点の中から決定した歌詞は、由良川の景勝をはじめとする四季折々の山紫水明、平和都市で名高く、養蚕業で産業振興を遂げた綾部市の沿革が盛り込まれた内容となっている。テンポの良いはつらつとしたメロディーは、歌うと活力が湧いてくるよう

だ。また市歌とともに愛唱されることを通じて、市民の連帯感の高揚を図り、明るいまちづくりを進める目的で作られた。



たのが『市民のうた あしたのために』。昭和51年に発表された明るく覚えやすい曲だが、皆さん聞き覚えがあるだろうか？

『ふるさとあやべ』

もうひとつ忘れてはならない曲が『ふるさとあやべ』。平成12年の市制施行50周年記念事業において、市民が気軽に口ずさめる『綾部市民の応援歌』として制作された。作詞は小橋美絵さん、補作を作家でエッセイストの麻生圭子さん、曲は世界的に有名な作曲家・三枝成彰さんが手掛けている。

三枝さんは藤山の『平和のメロディー』も作曲しており、綾部との縁は深い。『ふるさ

とはあやべ』については、「古き良き伝統、そして緑と文化の豊かな綾部市が外に向かってアピールできる曲、元気が出る曲をという思いを込めて作りました」とコメントしている。歌は同年12月の「第21回綾部市民合唱祭」で披露され、三枝さんの指揮・指導のもと、記念合唱団900人による大合唱が響いた。以来、合唱団あやべにより毎年歌われている。

市のうたを皆で歌おう

いずれも郷土愛溢れる『綾部市のうた』をもっと多くの市民に歌ってもらいたい。市では、平成24年度から「合唱のまち推進事業」を開始。市



「合唱のまち推進事業」として、合唱団「コーラスすみれ」から綾部市歌の指導を受ける綾部小学校の児童たち(平成24年9月)

内の合唱団が小学校やサークルなどを訪れ、綾部市歌ほかの合唱指導を行っている。市歌は、例年の市民合唱祭オープニングで全員合唱しており、昨年は小・中学校の音楽交流会でも歌われた。

市のホームページから視聴できるので、この機会にぜひ聞いて歌って、親しんでいただきたい。



平成12年の広報紙では、『ふるさとあやべ』披露の様子が表紙を飾った。翌年にはCDも制作された。

綾部市歌

作詞 校岡 俊
作曲 須藤 五郎
計二 勇
洪谷 吉井

1 緑濃き山脈遠く
静かなる文教のさと
清らけき由良の流れの
ささめきは世界とかよう
平和への切なる願い
運命負う人の命に
法の燈の輝きそいて
つつましき祈り豊けし
ああ ふるさと われらのまち 綾部

2 こだま呼ぶ山峡青く
住にし代の生業の糸
今もなお営みつぎて
秋深む紫水ヶ丘に
夢ひらく菊のいるどり
まどかなる香いただよ
新生の姿明るく
生いゆかん久遠の命
ああ ふるさと われらのまち 綾部

綾部市ホームページ
<http://www.city.ayabe.lg.jp/shise/gaiyo/profile/shika.html>



「消防団員募集！」

入団資格 綾部市在住か綾部市内にお勤めの方で
18歳以上なら男女問わず。

待遇

- 報酬・手当
- 公務災害補償
- 表彰制度
- 被服の貸与
- 退職報奨金



私たちのまちを守るために
消防団にはあなたの「ちから」が必要です。

問い合わせはお気軽に、まずはお電話で。

<問い合わせ>
消防本部管理課消防団担当 電話(42)0119

市制施行65周年記念 第32回綾部市美術展

作品募集

会期：5月2日(土)～6日(水・振休)
作品搬入：4月5日(日)、6日(月)
午前10時～午後5時
市民センター多目的ホール(並松町)
募集部門：書・日本画・洋画・写真
(参考出展：立体造形・工芸)

※出品申込書は、市教育委員会と市役所窓口、
各公民館などで配布しています。

<問い合わせ>
文化・スポーツ振興課 電話(42)3280 内線382

介護者家族教室

高齢者を介護されている方、これからに備えて学
びたい方へ、介護に役立つ情報などをお伝えする教
室と介護者同士の交流会を開催します。

**講演：無理しない介護方法。
便利に使える福祉用具の色々。**
★講演終了後に交流会を開催します。

講師：中丹地域リハビリテーション支援センター
コーディネーター 小幡彰一さん

日時：3月10日(火)
午後1時30分～3時30分
(受け付けは午後1時～)

会場：保健福祉センター(青野町)



<申し込み・問い合わせ>
高齢者介護課 電話(42)3280 内線335
社会福祉協議会 電話(43)2881

図書館ボランティア養成講座

落語に学ぶ間の取り方講習会

日時 3月7日(土)
午後1時30分～3時30分
(受け付けは午後1時～)

場所 図書館(新宮町)

講師 渚家 栄都さん

内容 落語を通して、人前で話をするときの間の取り方、ちょっと知っているウケのいい小話などを教えていただきます。

定員 20人

申込み 電話かファクスで図書館へ



<問い合わせ・申し込み>
図書館 電話(42)6980、ファクス(42)4570
※蔵書点検期間中(2月16日(月)～24日(火))
は、社会教育課(電話(42)3280)へ



1人で悩まないでください

3月は自殺対策強化月間です。自殺は大変深刻な
社会問題になっており、綾部市では、平均すると毎
月1人が自殺により亡くなっています。

「声を掛け合うことから始めませんか。
つながることで助かるいのちがあります」



こころの健康相談先

綾部市役所 福祉課	0773-42-3280	月～金(8時30分～ 17時15分)
中丹東保健所 福祉室	0773-75-0856	月～金(9～12時、 13～17時)
京都府自殺 ストップセンター	0120-556-097 0570-783-797	月～金(9～20時) ※相談内容に合わせて チームで支援します。
京都いのちの電話	075-864-4343	年中無休・24時間

京都弁護士会 綾部法律相談センター

京都弁護士会は、法律問題で困り事がある人の
ために法律相談を実施します。気軽にご相談くだ
さい。

日時 3月5、12、26日(木)
午後1時～4時20分

場所 市民ホール(宮代町)
※あやバス「市民ホール前」下車すぐ

費用 40分5,400円
※収入等が一定額以下の人は無料

予約 相談日の前日までに電話で丹後法律
相談センターへ。予定件数に達した
場合は締め切ります。

<申し込み・問い合わせ>
丹後法律相談センター 電話0772(68)3080
※受付時間は平日の午前9時～午後5時

**ご利用ください！
「就職情報」などの提供制度**

市では、市内での雇用の確保により、定住促進を図ることを目的に、綾部市内で就職や定住を希望する人へ毎月1回、就職情報などを提供します。

- 提供内容 ハローワークの求人情報（新規分）、就職相談・各種セミナー、就職面接会の案内、市政情報など
 - 登録方法 申込書を商工労政課へ提出してください。申込書は郵送しますので下記へお問い合わせください。
- ※ご記入は本人、ご家族のいずれでも結構です。市外で就学や就職されているご家族や知人にも、ぜひこの制度をご案内ください。



<登録・問い合わせ>

商工労政課 電話 (42)3280 内線317
ファクス (42)4406
メール syokorosei@city.ayabe.lg.jp

◆国保料の納付は簡単・便利な口座振替を！

国民健康保険料（国保料）の納付を口座振替にすると、指定の口座から自動的に引き落とされるので納め忘れの心配がありません。1度手続きをすれば翌年度以降も自動的に継続。手間がかからず便利です。

利用可能な金融機関は、
▽京都銀行▽京都丹の国農業協同組合▽京都北都信用金庫▽近畿労働金庫▽関西アーバン銀行福知山支店▽ゆうちょ銀行・郵便局一です。

口座振替には、引き落とし口座の通帳とその届出印が必要です。金融機関備え付けの「口座振替依頼書」で手続きしてください。

また、保険料の納付方法が特別徴収（年金天引）に該当している人は、申し出により口座振替に変更できる場合があります。変更を希望する人は、お申し出ください。

<問い合わせ>
市民・国保課 電話(42)3280 内線231、251、256

もの忘れ相談

綾部市では、高齢者やその家族を対象に「もの忘れ相談」を実施しています。相談に応じるのは、グループホームの相談員か専門医です。相談員は認知症の方への接し方などをアドバイス。専門医は認知症への不安を感じている高齢者の悩みなどの相談に応じます。

相談は、家族のみでもできます。相談の内容に応じて地域包括支援センターの職員が適切な支援を行います。気軽にご相談ください。

相談日 3月19日(木)＝医師
時間 午前10時30分～午後0時30分
場所 保健福祉センター(青野町)
定員 先着2組



※事前申し込みが必要です。

<申し込み・問い合わせ>
市地域包括支援センター(高齢者介護課内)
電話(42)3280 内線336

里親になりませんか？

～あなたを必要としている子どもがいます～



親のいない子どもや、親がいても、いろいろな事情で一緒に暮らしていくことのできない子どもがいます。里親とは、本来の家庭に代わって、こうした子どもたちが明るく健やかに成長できるよう自分の家庭に迎え入れ、家庭的な雰囲気の中で、温かい愛情と正しい理解を持って育ててくださる方のことです。

● 里親についてのご相談は・・・ ●

京都府北部家庭支援センター
(福知山児童相談所)
〒620-0881
福知山市字堀小田内田1939-1
電話:0773(22)3623



<問い合わせ>
民生児童課
電話(42)3280 内線359

平成27年度自衛官等募集案内

<幹部候補生>

◆一般

大卒程度試験 資格 22歳以上26歳未満の者 大卒(見込含)
院卒者試験 資格 修士課程者など(見込含)は28歳未満
修士課程修了者(見込含)で、20歳以上28歳未満の者

◆歯科・薬剤科 資格 専門の大卒(見込含) 20歳以上30歳未満の者(薬剤は28歳未満の者)

上記について 受付期間 3月1日～5月1日(募集人員は、決定次第自衛官募集HPなどで公表)
試験期間 1次 5月16、17日(17日は飛行要員のみ) 2次 6月16日～19日
3次 7月13日～17日(海) 7月18日～8月6日(空)

<予備自衛官補>

◆一般

◆技能

資格 18歳以上34歳未満の者 募集 約1,400人(陸)
資格 18歳以上で国家免許資格等を有する者 募集 約200人(陸)
(資格により53歳未満～55歳未満)

上記について 受付期間 ①3月24日まで ②7月1日～9月18日(②は実施しない場合あり)
試験期間 ①4月10日～14日 ②10月2日～5日(いずれか1日指定)

<問い合わせ>自衛隊福知山地域事務所 電話(23)0416

70歳からの定期券「健康長寿定期券」は、1か月3,000円(1日あたり約100円)であやバス全線乗り放題！目的地までの運賃確認や小銭の用意が不要でとっても便利です。～乗って育てる がんばれあやバス～

日曜議会のご案内

日時 3月8日(日) 午前9時30分～

場所 市役所3階 議場、委員会室
1階 会議室

内容 「民政会」「創政会」「新政会」
「日本共産党議員団」の代表が
市政全般にわたり質問します。
※1階会議室では手話通訳と要約
筆記を行います。

<問い合わせ>

議会事務局 電話(42)1259

青少年すこやかフォーラム

～子どもたちが心豊かに成長することを願って～

日時 3月14日(土) 午後1時30分～4時

場所 中央公民館 中央ホール(里町)

内容 ■実践発表「物小チャレンジクラブの取組」
サポーター並びに参加児童のみなさん

■講演「子どものすこやかな成長と
地域の関わり」(仮題)
東京学芸大学教授 松田恵示さん

保育ルームを準備します。(申し込み不要)
送迎バスが午後1時に綾部駅南口を出発します。

主催 綾部市青少年育成連絡協議会

<問い合わせ>

同協議会事務局(社会教育課)
電話(42)3280 内線380



さあ春だ！梅まつりに出掛けよう。

第18回和木町梅まつり

【日時】3月15日(日)

午前10時～午後3時

【場所】松原梅林(和木町松原)



和木梅加工品や
焼肉用のしし
肉セット・山家の
特産品など販売。
もちつき体験、
ビンゴゲームなど
お楽しみも盛りだ
くさんです。

第2回 梅林公園「うめ梅まつり」

【日時】3月21日(土・祝)

午前10時～午後3時

【場所】綾部市梅林公園(館町畑山86)



3月19日(木)
と20日(金)は、
日没から午後9
時まで梅の木を
ライトアップ！
見晴らし台の
仮設もします。

21日のまつりには、模擬店も多数出店！！

豊かな老後は農業者年金で！

農業者のみなさん！

自身の老後の備えは十分ですか？

- ・積立方式で少子化に強い公的年金
- ・保険料は全額社会保険料控除対象
- ・終身年金(80歳までの保証付)



農業者年金の加入条件

1. 60歳未満の方
2. 年間60日以上農業に従事する方
(配偶者・後継者も可)
3. 国民年金第1号被保険者の方

<問い合わせ>

綾部市農業委員会事務局
電話(42)3280 内線276

子育て親育ち講座

日時 3月14日(土) 午前10時～正午

場所 保健福祉センター(青野町)

<内容>  **親子で参加
参加料無料**

10時10分～ **リズムにのって**

講師：(株)水夢 坂上美奈子さん

10時50分～ **選択講座**

◇英語で遊ぼう(親子25組)

講師：綾部市立小学校ALT
Jacob Kownackiさん

対象年齢：おおむね1歳～6歳

◇絵本を楽しもう(親子25組)

講師：読書ボランティアの会 石川しのぶさん
対象年齢：おおむね4歳～9歳

申し込み必要。選択講座はどちらかを選んでください。

<申し込み・問い合わせ>

社会教育課 電話(42)3280 内線378

空き家の管理に困っていませんか？

空き家を管理していただける市内の事業者を紹介します。詳しくは、定住促進課 電話(42)3280 内線331へ



あやちゃん健康だより

<問い合わせ>
保健推進課
電話 (42)0111
FAX (42)5488

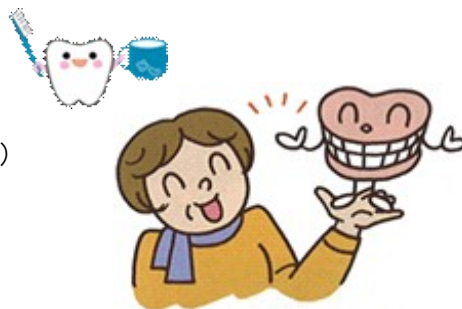
歯と口の健康を！！

大人の歯は、全部で28～32本あります。
歯を失う原因のトップは『歯周病』その次が『むし歯』です。

(平成23年度あやべ健康増進・食育推進計画アンケート調査より)

28本以上自分の歯を持っている人(全体)	39.5%
60歳代で24本以上自分の歯を持っている人	41.3%
80歳以上で20本以上自分の歯を持っている人	16.6%
80歳以上で自分の歯が0本の方	36.3%
1年以内に歯科健診を受けたことのある人	9.6%

※調査対象：綾部市内在住の高校生以上の方



歯科健診を受けている人は少ないんだね！

歯周病は生活習慣病の一つ！！

特に歯周病は、自覚症状がないまま進行し、放置しておくとも中高年になるころ歯が抜けてしまいます。歯についた歯垢(プラーク)の中で繁殖した菌によって歯肉炎⇒歯周病へと進んでいきます。

<主な歯周病の原因>

- ①歯みがきが不十分
- ②歯並び・かみ合わせが悪い
- ③食生活が乱れている
- ④肥満、糖尿病
- ⑤喫煙
- ⑥生活が不規則



食後3分以内の歯みがき
朝一番のうがいも効果的

ていねいな歯みがき、規則正しい生活や食生活、禁煙、定期的な歯科健診を心がけましょう。入れ歯の方も自分の歯と同じようにお手入れを。肺炎予防など全身の病気に影響します。

健康診断はお済ですか？

今年度まだ健診(検診)を受けていない方は、平成27年3月末まで指定医療機関で実施しています。

検診名	対象者	費用
特定健診	40～74歳綾部市国民健康保険加入者	1,000円
長生きいきいき健診	後期高齢者医療保険加入者	無料
大腸がん検診	40歳以上	500円
肝炎ウイルス検診	40歳以上で受けたことのない方	700円
乳がん検診	西暦偶数年生まれで40歳以上	2,000円
子宮がん検診	西暦偶数年生まれで20歳以上	700円

申込みは直接医療機関へ。
詳しくは、保健推進課へお尋ねください！！



むし歯予防のために～フッ素塗布～

3歳になるとむし歯のお子さんが急激に増えます。綾部市のお子さんの歯科健診の結果(H25年度)

	むし歯のあったお子さん	受診者数
1歳6か月児	0人(0%)	241人
3歳児	53人(19.9%)	266人



フッ素塗布にはむし歯になりにくくする効果があり、生えたての乳歯や永久歯に塗ると効果が大きいです。おおむね1年に2～4回の塗布が目安です。

お急ぎ下さい！不妊治療助成金の申請

平成26年3月分の治療費の申請は、平成27年3月中に申請してください。「診療日の翌日から1年以内」の治療費が助成対象です。

【内容】

保険適応の不妊治療の自己負担金の2分の1を助成します。ただし、上限額があります。

【申請方法】

所定の申請書に医療機関の証明書を添えて、保健推進課へ。市のホームページからダウンロードできます。

