

ねっと

- 2 ワクチン接種準備等を予算化
- 4 あやバスダイヤなどを改正
- 5 あやべ特別市民制度
- 6 綾部市美術展

2



恵方巻作ったよ！

節分の日に食べると良いとされる恵方巻作りにチャレンジ。
みんなで教え合いながら、上手に巻けました。
2月2日、梅迫町の八田幼稚園で一。

ワクチン接種準備等を予算化

対象者に接種券を郵送

新型コロナウイルス感染症に関連する補正予算が2月2日、市議会2月臨時会で可決されました。今回の補正額は、一般会計6386万4千円で、市は、新型コロナウイルスワクチン接種推進本部を立ち上げ、ワクチン接種の準備を始めるとともに、さらなる感染症の拡大防止に努めます。

3月中旬以降に高齢者へ通知

補正予算には、新型コロナウイルスワクチン接種に向けた準備のため、3919万4千円を計上しました。ワクチン接種専用のコールセンターの設置▽予約システムの整備▽対象者への案内通知の発送—を行い、接種が可能になれば速やかに開始できるように体制を整えます。

ワクチンの接種は国が示すスケジュールに沿って行います。65歳以上の高齢者（令和3年度中に65歳に達する、昭和32年4月1日以前に生まれ

た人）には3月中旬以降、市から案内通知や接種券を発送します。ワクチンの接種は任意で無料。1人2回受ける必要があります。接種を希望する人は、案内通知に記載する窓口で予約してください。

高齢者以外の皆さんには、4月以降の接種券発送を予定しています。接種の優先順位や時期などの詳しい情報は、国で決まり次第、市ホームページなどでお知らせします。

飲食店等に協力金

さらに、補正予算には緊急事態措置協力金の市負担分と

して、2467万円を計上しました。府の要請に応じて、時短営業した飲食店等が対象です。申請は3月1日（月）まで、府がインターネットか郵送で受け付け。郵送の場合は必ず、追跡が可能な「レターパックライト」か「レターパックプラス」で送付してください。申請用紙は市役所でも配布しています。協力金は市負担分も含め、府から一括で振り込まれます。

なお、時短要請の延長（2月8日～3月7日）分の協力金は別途申請が必要。受付は、

■接種券の発送時期

3月中旬以降	65歳以上の高齢者
4月以降	上記以外の市民

※2月5日時点でのスケジュール案です。時期が前後する場合があります
※厳密な管理を要するワクチンの性質上、集団接種を行う予定です。ご理解をお願いします

さらなる支援を検討

緊急事態宣言の発令を踏まえ、市は1月27日に「第6回綾部市緊急経済対策会議」を開催しました。II写真上。会議では、商工会議所や自治会連合会、金融機関、社会福祉協議会などの関係機関が出席し、市内の経済状況などについて情報を共有。大規模な倒産や雇い止めなどは現時点では発生していないものの、特に飲食業とその関連業者、小売業へのコロナの影響が報告されました。

このような中、市は商工会



関係機関から、現状報告や要望などが出された緊急経済対策会議



最大利用可能人数は26人(当人は7人)。誰でも利用できます

議所と協力し「綾部にエネルギー！キャンペーン」として、個店では取り組みにくい広報宣伝などを支援。市内消費喚起のため、事業所合同のチラシII写真2面右下IIを作成しました。3月にも4回目の発行を予定しています。また、リモートワーク等を支援するため、市は西町一丁目のI・Tビル1階に、WiFi完成備の貸しスペースII写真上IIを整備。午前9時から午後7時まで、1人につき3時間300円で利用できます。

依然としてコロナの収束が

見通せない状況ですが、市は関係機関と連携して、国や府の制度のすき間を埋める支援等に取り組みます。

市役所出入口で検温を実施

市は新型コロナウイルス感染症予防のさらなる対策として、本庁舎正面玄関に体温を測るサーマルカメラを設置II写真下。そのほかの主な出入口と保健福祉センター、図書館などの施設に、非接触体温計を設置しました。来庁時には、入口での検温をお願いします。



サーマルカメラは37.5度以上でアラームが鳴ります。体調が悪いと感じたら、不要



来庁時には、検温とマスク着用、手指消毒などにご協力ください

不急の外出を控えてください。皆さんのご理解とご協力をお願いします。

便乗詐欺に注意



「接種にお金…」は詐欺です

国内で「ワクチン接種に予約金が必要」などと言って、お金をだまし取ろうとする事案が発生しています。ワクチンの接種は無料です。また、お金を支払って優先的に接種できる仕組みはありません。新型コロナウイルス感染症に便乗した詐欺に注意してください。

このほかにも、府内で特殊詐欺が多発しています=事例は本紙8面参照。外出自粛で自宅にかかってきた電話に出る機会が増え、詐欺のリスクが高まっています。不審な電話があった場合は一度電話を切り、綾部警察署☎(43)0110や市消費生活センター☎(42)4263、家族などに相談してください。

店舗等への侵入窃盗も

営業時間の短縮や臨時休業をしている店舗等を狙った侵入窃盗にご注意ください。府内では金庫ごとと盗まれる被害も発生しています。閉店時や終業時は店舗等に現金を保管せず、必ず施錠しましょう。

夜間だけでなく、日中でも店舗周辺の様子をうかがう不審者や不審車両を見掛けたら、綾部警察署へ連絡してください。

令和3年度会員募集

“あやべ特別市民制度”

綾部市出身者やゆかりのある人などに本市を応援していただく「あやべ特別市民制度」。会員には、特産品の詰め合わせなど「ふるさとの味」とともに、会報やメールマガジンで市の情報を届けています。本年度の会員は約1,800人。ぜひ会員になって、綾部を応援してください。

年会費 1万円
会員期間 4月1日～
令和4年3月31日

- 特典1** 綾部の特産品を年3回送付
- 特典2** 市内飲食店の割引券、市内施設の利用券を送付
- 特典3** 会報、市広報紙ねっと、メールマガジンでふるさとの様子をお届け
- 特典4** ふるさとカレンダーを送付

<申し込み・問い合わせ>
 秘書広報課 ☎(42)4204



特産品は毎回、複数のセットから好きなものを選べます

贈り物としても…

特産品の送り先は、本人以外の住所も指定できます。会員のうち約25%が、特産品を贈り物として利用。友人や親せきなどへふるさとの味を届けませんか。



4月にダイヤなどを改正

乗って育てるがんばれあやバス

平成17年4月から運行を開始し、「あやバス」の愛称で親しまれているあやべ市民バス。市は、令和元年に実施したあやバスモニターの意見をなどを踏まえ、本年4月にダイヤと定期券の区分等を改正し、より利便性を高めます。

4路線でダイヤなどを改正

運行ルートとダイヤを改正するのは「上林線」と「篠田桜が丘線」。「上林線」は山家バス停と東綾小・中学校前バス停の新設し、延伸します。「篠田桜が丘線」は、若宮神社前―物部会館前の運行ルートを変更。若宮神社前から志賀南北線にある丸山バス停、河北中学校前バス停、上市バス停を経由し、物部会館前バス停に停車します。図右下。

「志賀南北線」と「西坂線」でも一部運行ルートやダイヤを改正。詳しくは、3月に全戸配布する新しい時刻表がホームページをご覧ください。

ホームページには、新たに作成したローマ字版の時刻表も掲載します。

区間定期で乗り降り自由に

併せて、これまでの「通勤定期」を「区間定期」に、「通学定期」は「区間定期（学割）」に変更。定期券に記載されているバス停間のみが乗り降りできなくなったものが、乗車したバス停から表示金額の運賃区間以内なら乗り放題に。複数路線を乗り継いだ場合も同様です。区間定期は乗車目的に限定はなく、区間定期（学割）は通学以外にも利用できます。1か月3000円で全線乗り放題の「健康長寿定期65」は、従来どおり利用できます。

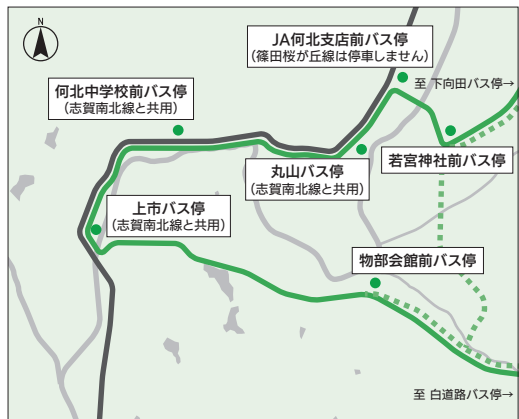
メールで運行状況を配信

市はあやバスのダイヤの遅れ・迂回などの運行情報を、市のメールマガジン「あやペー」で配信中です。4月からは、あやバス情報専用の配信カテゴリを増設します。登録をお願します。パソコンで登録する人は、

〈ルート〉

改定前：若宮神社前―物部会館前
 改定後：若宮神社前―丸山―河北中学校前―上市―物部会館前

現行ルート 変更後ルート 参考・志賀南北線ルート



市ホームページから登録画面に進み、配信カテゴリで「あやバス情報」を選択してください。携帯電話やスマートフォンからは下記QRコードを読み取るか、@ayabe@lg.jpに空メールを送ると、登録案内が届きます。すでにあやペーに登録している人は、「あやペー」から届いたメールの最後に記載されている「※利用者情報の変更・解除はコチラ」から配信カテゴリを追加してください。

URL : <https://www.city.ayabe.lg.jp/shise/koho/m-magazine/index.html>

※迷惑メール対策をしていると、あやペーが届かない場合があります。@city.ayabe.lg.jpからのメールが受信できるよう、事前に設定してください

<問い合わせ> 市民協働課 ☎(42)4248



善言 語録

雨過天晴

132

しかしながらコロナ禍が吹雪と異なるのは、一過性で収まることなく、複数年に亘って影響が及ぶことだ。さすがに一年以上も籠ると身体は鈍り、気持ちは萎え、心も荒む。時には生死に関わる床に伏す場合もある。

「雨過天晴」とは、雨上がりが天気の良いこと。病逐した例は一度もない。病原の正体が分からずワクチンや治療薬がない時代においてさえ、人類は百年周期で発生するとも云われるパデミック（大流行）をその都度、世界の隅に追いやってきた。さてそのワクチン接種がまもなく我が国でも始まる。ワクチンの効果や安全性、また変異種の適用など課題はあるが、大きな一歩であることは間違いない。躊躇する向きも分からぬはないが、ワクチン接種が「雨過天晴」にならないことを期待して已まない。

山崎善也（綾部市長）

車両更新等で体制強化

消防本部は1月24日、小型動力ポンプと消防団広報車の引渡し式・配置式、25日には災害対応特殊救急自動車の配置式を行いました。

小型ポンプは老朽化に伴う更新で、東八田分団に配置。広報車は日本消防協会から府内で1台のみ交付を受けたもので、団本部で活用します。消防団では初めての広報車です。更新した救急自動車には、自動ブレーキ等の安全機能や市内で初めての自動心マッサージ器を搭載。高度救命処置用資機材を装備し、救急業務の多様化に対応します。



市長がふるさとの魅力伝える

卒業を控えた市内の中学3年生に授業を行う「市長のふるさと講座～はばたく君へのメッセージ～」が1月20日、八津合町の上林中学校から始まりました。

山崎市長は同校の生徒6人に、本市の歴史や特長などを講義。「ふるさは裏切らない。一度市外へ出たとしても、そこで得た知識や経験を持ち帰って」と、ふるさにと感謝し、愛着と誇りを持つことの大切さを伝えました。

総合計画の答申受ける



市は1月22日、第6次綾部市総合計画の策定にあたり、市振興計画審議会（上原直人会長）から答申を受けました。

昨年8月、総合計画の原案について山崎市長が同審議会へ諮問。同審議会は5回の会議を経て、答申をまとめました。市は答申の内容を反映させた計画案を、市議会の3月定例会に提出します。

JR綾部駅でICOCAが利用可能に

JR西日本は3月13日に行うダイヤ改正に伴い、ICカード「ICOCA（イコカ）」が使えるIC専用自動改札機をJR綾部駅に設置。自動改札機のある駅への利用が便利になります。

カードは、ICOCAマークのある自動券売機やみどりの窓口で購入できます。詳しくは、JR西日本のホームページをご覧ください。



ICカードを機械にタッチすると、チャージしたお金から運賃が支払われ、きっぷを買う手間が省けます。



市展賞作品



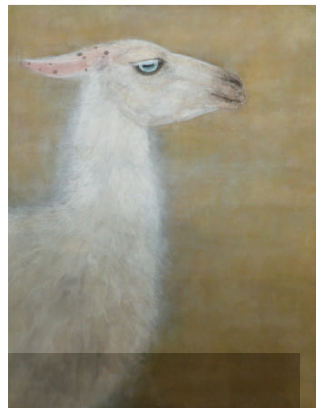
書の部
「I Love...」
大槻裕子（味方町）

【講評】力強い迫力のある作品。前半の大きな文字と後半の小さな文字がうまくマッチし、扇形の構造で素晴らしい仕上がりに。

日本画の部
「ラマ」

藤山黎（青野町）

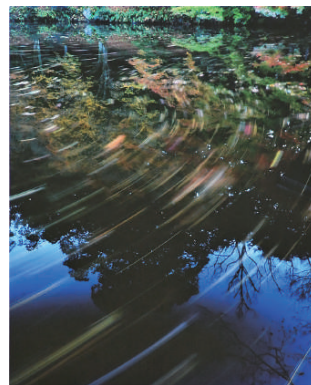
【講評】シンプルな構図で、動物の精密な表現や繊細な色使い、筆のタッチが効果的。密度の高い空間を感じる作品です。



写真の部
「綵流」

塩見博之（位田町）

【講評】水や川、見るものの時間が重なり合い、その中に彩あるきれいな色が、美しい世界を教えてくれる作品です。



洋画の部
「栗の木-冬-」

山下大輝（鍛冶屋町）

【講評】印象的な背景が特徴的です。下地を含めた色合いが重層的に作られ、栗の木が一見か弱く見えませんが、力強く感じます。



市は2月4〜7日、市民センター（あやべ・白東精工アリーナ、西町三丁目）で「第37回綾部市美術展」を開催し、延べ1838人が来場しました。市内の園児や小・中学生の作品を展示する「アートフェスタ」も同時に実施。来場者は感染症対策をしながら、作品鑑賞しました。

第37回 綾部市美術展

力作31点が入賞

本年は市内外の194人から作品255点が寄せられ、4部門で審査。市展賞4点、特選11点、奨励賞16点の計31点が入賞しました。各賞の受賞者は次の皆さんです（順不同、敬称略）。

【特選】書 高田あゆみ（志賀郷町）▽阿江益美（福知山市）▽山内利男（同）▽洋画 畑中彩音（兵庫県丹波市）【日本画】中野世士夫（位田町）【写真】村上正美（味方町）▽足立順子（福知山市）▽白木文枝（同）▽藤理忠則（同）▽堀島信之（同）▽和久秀輝（同）

【奨励賞】書 大槻裕子（若松町）▽荻野沙耶（岡町）▽栗山真美子（舞鶴市）【洋画】後藤大郎（福知山市）【日本画】芦田哲司（福知山市）【写真】梅原成元（幸通り）▽梅原隆（上野町）▽河北ひさ子（向田町）▽桜木邦子（青野町）▽四方卓治（上野町）▽塩見勝彦（福知山市）▽武中三喜（同）▽森治孝雄（同）▽由良学（同）▽松岡秀雄（舞鶴市）▽築山忠則（京丹波町）

特殊詐欺に注意しましょう

特殊詐欺の被害や予兆電話等が発生しています。外出自粛で自宅で過ごす時間が増え、高齢者等が被害に遭うリスクが高くなります。府北部では、次のようなケースが報告されています。

ケース1 市役所の職員等をかたった還付金詐欺。市役所の職員等が、電話でATMに誘導することはありません。「還付金がある」「ATMに行ってください」などの話が出たら、詐欺の可能性が高いので注意してください。**ケース2** 中国の警察公安局や中国大使館等をかたる不審電話。

「(プラス)から始まる見知らぬ番号からの電話には、よく聞かぬようにしましなう。**ケース3** インターネット使用中に偽のセキュリティ警告が表示され、画面内の連絡先に電話するとお金を要求される「サポート詐欺」。まずは偽の警告画面を閉じてください。画面を閉じられない

による生活習慣病に関する講演、理学療法士による筋肉トレーニング指導。**URL** https://youtu.be/Dx0In6jow。もしくは、YouTubeで「くろまめチャンネル」綾部市立病院糖尿チーム」を検索してください。

関市立病院
☎(43)0123
☎(43)0246

コロナ禍の心の健康を考える

市は、市内在住・在勤の人を対象に「こころの健康講演会」を開催します。参加は無料です。

日時 3月8日(月)午後2時～3時30分。**場所** 市民センター(あやべ・日東精工アリーナ、西町三丁目)。**演題** コロナ禍でこころの健康。講師/長内清行医師(ながうちこころのクリニック理事)。**定員** 先着54人。**申込み** 電話かファクスで事前に障害者支援課へ。**その他** 手話通訳・要約筆記は、事前に申し込み必要。

関同課 ☎(42)4318
☎(42)8953

春の全国火災予防運動

3月1日(月)～7日(日)は「その火事を 防ぐあなたに金メダル」を統一標語に、全国一斉に春の火災予防運動が行われます。

春先は空気の乾燥や季節風の影響で、火災が発生しやすい気象状況になります。一人ひとりが防火に努め、火災を起さないようにしましょう。火災から命と暮らしを毎日見守る、住宅用火災警報器の設置と点検も忘れずに実施してください。

関消防本部 ☎(42)0119
☎(43)1483

軽自動車の登録・廃車手続き

軽自動車税は、その年の4月1日に原動機付自転車や軽自動車などを所有している人は、必ず4月1日までに登録や廃車の手続きを済ませてください。

マイナンバーの手続き

「マイナンバー」は、マイナンバーカードを使って予約・申し込みをし、選んだキヤッシュレス決済サービスで、利用料金の25% (上限500円) 分のポイントがもらえる国の事業です。

対象者は、本年3月末までにマイナンバーカードを申請した人です。早めの手続きをお願いします(ポイントの受取期間は、本年9月末までの予定)。

関総務課
☎(42)4223

地域活動団体Zoom交流会

中丹パートナーシップセンターは、コロナ禍でも円滑に団体の活動ができるよう、オンライン会議システム「Zoom」の操作や活用手法などを学ぶ「中丹地域活動団体Zoom交流会」を開催します。

日時 3月10日(水)午後2時～4時。**場所** Coworkation Village MAIZURU(舞鶴市)。オンラインでの参加もできます。

関同センター
☎0120(078)394

出張がん個別相談

府がん総合相談支援センターは、毎月出張相談を開催。がんに関わるさまざまな相談に乗ります。

日時 3月18日(木)午後1時～3時30分。**場所** 府中丹東保健所(舞鶴市)。**相談員** 保健師か看護師。**相談料** 無料。**申込み** 前日の午後4時までに府がん総合相談支援センターへ。**その他** 月々金曜日(祝日除く)の午前9時～正午と午後1時～4時、電話か対面による相談も行っています。

関同センター
☎0120(078)394

筋トレで生活習慣病予防

市立病院は、生活習慣病予防教室「おうちDE筋肉道場」を開催します。本年は、新型コロナウイルス感染症の拡大を考慮し、インターネットで動画を配信します。ぜひご覧ください。

日時 3月24日(水)午後7時30分～8時30分。**内容** 医師

関高年齢者支援課
☎(42)4339

募 集

府は、低所得者世帯で専門学校等の技能修得施設に修学する学生を対象に、奨学金を支給します。ただし、同趣旨の資金を受けける場合は減額や支給できないことがあります。

申請期限 1次 3月26日(金)、2次 4月16日(金)。**申請書配布場所** 府中丹東保健所福祉課(舞鶴市)、府中丹東保健所福祉課(舞鶴市)、府中丹東保健所福祉課(川糸町)。

関府中丹東保健所福祉課
☎0773(75)0856

ギター・ピアノ・介護スタッフ募集!
勤務時間 9:00～16:00
就業場所 ミストラル介護センター綾部
京都府綾部市栗町土居ノ内31 ※未経験者OK
ご応募・お問い合わせは、株式会社ミストラルサービス ☎20-2221

婦人の悩み 冷え性・更年期障害・生理不順・不妊症・腰痛・寝れにくく etc
体質改善 夜間頻尿・痔瘻痛 その他
こんな悩みには、漢方が効く!
創業明治42年 お気軽にご相談下さい!
総部市本町2丁目3
赤尾漢方薬局 TEL 0773(42)0429
※店内の展示スペースは無料でご利用頂けます

職員募集!
※職種 介護職員、生活支援員、調理員、看護職員、訪問介護員
詳細は、社会福祉法人京都聴覚言語障害者福祉協会HPで
いこいの村聴覚言語障害センター
綾部市十番名畑町久兼台2番地
TEL(0773)46-0101 FAX(0773)46-0610 総務課

給与振込・年金受取口座のご指定は 近くで便利な「ほくとしんきん」へ!
地域元氣宣言の **京都北都信用金庫**
総部中央支店 TEL 0773(42)0380
西町支店 TEL 0773(42)1080
中筋支店 TEL 0773(42)7788
URL http://www.hokuto-shinkin.co.jp/

介護予防から終末期までの ライフサポートが、私たちの仕事です。
松寿苑
LINEで相談! 福祉の仕事のいろはのい松寿苑! 福祉のお仕事! 相談窓口
ラインID ayabeshouen
TEL080-8346-8052

講座・教室

離乳食講座
 回 3月5日(金)
 時 離乳食初期 9時45分〜11時 後期 11時〜正午
 場 保健福祉センター(青野町)
 ※生後5〜11か月の乳児の保護者対象
 申 保健推進課
 ☎(42)0111

ぶくぶくひろば
 回 3月8日(月)
 時 9時30分〜11時30分
 場 保健福祉センター(青野町)
 ※妊婦、生後6か月までの乳児と産婦、その家族対象。持ち物は母子健康手帳、バスタオル
 申 保健推進課
 ☎(42)0111

読み聞かせボランティア勉強会
 回 3月9日(火)
 時 14時〜16時
 場 図書館(新宮町)
 ※読み聞かせボランティアに関する心のある人対象
 申 図書館

めたぼり会

回 3月10日(水)
 時 9時30分〜正午
 場 保健福祉センター(青野町)
 ※74歳以下でメタボリックシンドロームに関心のある人対象 定員20人
 申 保健推進課
 ☎(42)0111

元気はつらい教室

回 3月17日(水)
 時 13時30分〜15時30分
 場 保健福祉センター(青野町)
 ※65歳以上対象。定員20人。持ち物は飲み物、タオル。内容は「ボールを使ってルンルン体操」
 申 保健推進課
 ☎(42)0111

そつやなあ談義

回 3月23日(火) 問 正午〜14時
 場 古民家カフェ 轍(十倉志茂町)
 ※男性介護者対象の座談会。実費必要
 申 社会福祉協議会
 ☎(43)2881
 ☎(43)2882

催しなど

チクチク手縫いコース
 手ぬぐいでつくる帽子
 回 3月8日(月) 時 10時〜正午
 場 シルバー人材センター(宮代町)
 ※市内在住で60歳以上の女性対象。定員10人程度。持ち物は縫い針、木綿糸、待ち針。材料費200円。申し込みは2月26日(金)まで
 申 同センター ☎(42)9030
 ☎(42)9029

卒園式・卒業式
 回 3月16日(火) 中学校
 回 3月23日(火) 小学校
 回 3月24日(水) 幼稚園
 場 各園・校

フォーラム「第19回明日の農には夢がある」
 回 3月21日(日)
 時 13時30分
 場 中央公民館(里町)
 申 農林課 ☎(42)4266

脳イキキキ！音読の会
 回 3月24日(水)
 時 14時15分〜15時15分
 場 図書館(新宮町)
 ※先着14人

相談

育児相談
 回 3月2日(火)
 時 9時〜11時
 場 保健福祉センター(青野町)
 ※生後4か月〜就学前の乳幼児とその保護者対象。持ち物は母子健康手帳・バスタオル(乳児)
 申 保健推進課
 ☎(42)0111

女性相談
 回 3月3日(水)
 時 13時20分〜16時10分
 場 あいセンター(西町一丁目)
 ※定員3人。1人50分
 申 同あいセンター
 ☎(42)1801

北京都若者サポートステーション出張相談

回 3月3、17日(水)
 時 13時30分〜16時30分
 場 市役所まちづくりセンター
 ※定員3人
 申 同ステーション
 ☎0773(60)5865

こころの健康相談

回 3月6日(土)
 時 10時〜16時
 場 保健福祉センター(青野町)
 ※定員5人
 申 障害者支援課
 ☎(42)4318
 ☎(42)8953

就職相談

回 3月9、23日(火)
 時 9時〜17時
 場 市役所1階会議室
 ※定員7人
 申 商工労政課
 ☎(42)4264

交通事故相談

回 3月10、24日(水)
 時 9時〜11時30分、13時〜16時
 場 府福知山総合庁舎(福知山市)
 場 市民協働課 ☎(42)4248

人権相談

回 3月10日(水)
 時 13時〜15時
 場 市役所まちづくりセンター、物部会館(物部町)、上林いきいきセンター(八津合町)
 ※物部、上林は申し込み必要
 申 人権推進課
 ☎(42)4249

健康相談・栄養相談

回 3月15日(月)
 時 9時30分〜11時30分
 場 保健福祉センター(青野町)
 申 保健推進課 ☎(42)0111

調停相談
 回 3月17日(水)
 時 9時30分〜正午
 場 市民ホール(宮代町)
 申 市民協働課 ☎(42)4248

税務相談(税理士会)

回 3月17日(水)
 時 13時〜16時
 場 市役所1階会議室
 ※受け付けは15時30分まで
 申 税務課 ☎(42)4235

法律相談

回 3月18日(木)
 時 13時〜17時
 場 市民ホール(宮代町)
 ※申し込みは3月11日(木)〜先着10人。1人20分
 申 市民協働課 ☎(42)4248

行政相談

回 3月22日(月)
 時 13時〜15時
 場 市役所まちづくりセンター
 申 市民協働課 ☎(42)4248

図書情報

12月受付分
 《図書館に》
 高橋敏一(舞鶴市) 児童書1001冊

1月受付分
 《幼稚園、小・中学校に》
 アカッギ製作所(井倉新町) 二酸化炭素濃度測定器 140台

《社会福祉事業基金に》
 角山勇夫(宮津市) 10万円
 前田道子(寺町) 3千円
 竹内早智子(栗町) 3千円

《らるる納税》
 425件 2073万2千円

成年後見相談

回 3月24日(水)
 時 13時〜15時
 場 社会福祉協議会(川糸町)
 申 同協議会 ☎(43)2881
 ☎(43)2882

多重債務相談(司法書士会)
 回 4月6日(火)
 時 13時〜16時
 場 市役所
 ※申し込みは3月30日(火)〜4月2日(金)
 申 商工労政課 ☎(42)4263

無料開放

総合運動公園第2体育館
 回 3月7日(日) 時 9時〜17時
 場 上杉町 ☎(44)0990
 ☎(44)0991

あいセンター

回 3月7日(日) 時 9時〜18時
 場 西町一丁目
 ☎(42)1801

本庁舎
 回 3月4、11、18、25日(木)
 時 19時まで

窓口延長

回 3月4、11、18、25日(木)
 時 19時まで

新型コロナウイルス感染症の拡大を考慮し、行事が中止になる場合があります。

《らるる納税》
 425件 2073万2千円

12月受付分
 《図書館に》
 高橋敏一(舞鶴市) 児童書1001冊

1月受付分
 《幼稚園、小・中学校に》
 アカッギ製作所(井倉新町) 二酸化炭素濃度測定器 140台

《社会福祉事業基金に》
 角山勇夫(宮津市) 10万円
 前田道子(寺町) 3千円
 竹内早智子(栗町) 3千円

人生100年時代のプラス年金! 自分で入る公的な個人年金

国民年金基金

○掛金は全額所得控除
 ○基金年金は公的年金控除の対象
 ○自由なプラン設計

0120-65-4192

京都市中京区烏丸通三条下ル機屋町 595番地 3大生命京都ビル6階 全国国民年金基金京都支部

里山ねっと営業中です

緊急事態宣言が発令中となりますが、貸館、宿泊は可能です。なお、一部制限はございますので、お問合せくださいませ。

＜お問い合わせ＞NPO法人里山ねっと・あやぐ(綾部市里山交流研修センター) 綾部市南町9 0773-47-0040 火曜日休館日となります

ながーい、おつきあい。

給与・年金のお受け取りは 近くて便利な京都銀行へ

京都銀行

綾部支店 TEL.0773(42)8711

STAY HOME ラクうちごはん

近日常スタート!!
 「おかずのテイクアウト」
 好きなおかずをチョイス! チェック!!
 詳細はInstagramにて

パティシエノカフェ

パティシエノ 高津店 0773-45-8120
 綾部市高津町大橋14-1

SOEMON COFFEE

金・土・日・祝日 10:00~16:00 営業中!!

マフィン コーヒー

最新情報をチェック!!

宗右衛門珈琲 綾部市青野町魚無1番地の2 0773-40-2020

ものづくり交流館展示紹介#10 ファーストダウン



住んでよかった
住みたくなる…
綾部発
情報
すくらんぶる

市は、JR綾部駅北口の北部産業創造センター「綾部市ものづくり交流館」の展示スペースを1回5,100円で貸し出し、広報紙でも紹介しています。今回は、綾部工業団地に立地が決定したファーストダウンです。展示は3月3日までです。

面白い商品づくりが強み

ファーストダウン（本社、福岡県久留米市）は平成28年に創業。生野菜サラダを中心としたカット野菜を製造しています。同社の母体であるJAM（白井雄樹代表取締役社長、大阪市）は、サラダの開発や販売などを提案する企画会社です。商品を販売する立場から事業を始め、製造会社を立ち上げたため「新しい・面白い」といわれる商品づくりが、ファーストダウンの強みとなっています。

綾部を旗艦に西日本へ

同社は昨年12月、西日本の旗艦工場として、綾部工業団



年間1,000点以上の商品の試作・開発をしています



FMいかるで、白井社長出演の新番組がスタート。市内の経営者などと対談します。詳しくはFMいかるホームページへ

今回、ものづくり交流館の展示では、同社の商品や会社概要についてパネルやサンプルで紹介します。ぜひご来館ください。
なお、採用情報などについて、詳しくは同社にお問い合わせください。


パネルで商品を紹介

材の雇用も積極的に進める考えです。

■会社概要

名称	株式会社ファーストダウン
代表者	代表取締役社長 白井雄樹
業種	製造業（食品）
資本金	3,000万円
従業員数	267人
電話	06(6479)1543
	（株式会社JAM内 京都準備室）
ホームページ	https://www.jam-co.jp/

ファーストダウン
白井 雄樹 社長



縁あって、魅力ある綾部で事業を開始できること、このまちの一員になれることをうれしく思います。綾部に立地してもらってよかったと言われる会社になれるように、綾部を代表する会社になれるように、ここに住む多くの人に幸せを提供できるように。いろいろな願いを胸に頑張りますので、よろしくお願いいたします。