

ねっと

- 2 第6次総合計画策定
- 4 令和3年度当初予算
- 6 組織と人事
- 8 防災ラジオを無償貸与

※今月から全16ページになりました!

4



うららかな春のお花見

約450本のウメが咲き誇る梅林公園。市内外から訪れた多くの人が園内を散策し、ウメの花を楽しみました。

3月11日、館町の梅林公園で一。

将来都市像実現に向けた 施策の大綱

平和をねがい、祈りのあるまち



- 1 人権尊重社会の実現
- 2 平和の発信と国際交流
- 3 防災対策の推進
- 4 消防・救急体制の充実
- 5 生活の安全性の向上

自治を高め、 心のつながりのあるまち



- 1 市民活動の促進と地域の活性化
- 2 男女共同参画社会の実現
- 3 情報の発信と共有
- 4 健全な行政運営と広域連携

教育をたいせつにし、 文化のかおるまち



- 1 幼稚園、小・中学校教育の充実
- 2 社会教育の充実
- 3 青少年健全育成の推進
- 4 文化・芸術の振興

環境をととのえ、 健康のあふれるまち



- 1 環境保全と廃棄物対策の推進
- 2 地域福祉社会の実現
- 3 子育て環境の充実
- 4 高齢者福祉の推進
- 5 障害者福祉の推進
- 6 保健の推進
- 7 医療体制の充実

産業をおこし、 豊かなくらしのあるまち



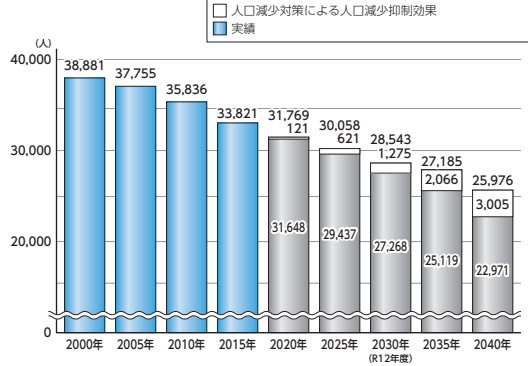
- 1 農林業・内水面漁業の振興
- 2 商工業の振興と雇用促進
- 3 観光と交流の推進
- 4 移住・定住の促進
- 5 スポーツの振興

計画を定め、 輝かしいあしたをひらくまち

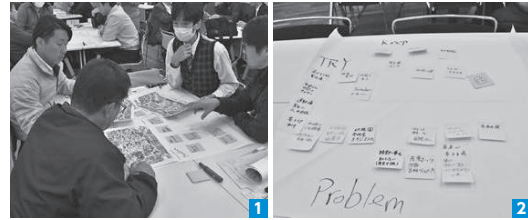


- 1 土地利用と市街地の形成
- 2 道路・公園の整備
- 3 公共交通の充実
- 4 上下水道の運営と整備

■将来人口フレーム



市は令和元年度、人口の長期的な将来展望を示す「綾部市人口ビジョン」を改定。同ビジョンに沿って、6市総の計画期間中の人口フレームを約30,000人となりました



112 令和元年11月に実施した市民意見交換会には、市民や行政関係者約60人が参加。市の将来像や課題について話し合いました。3市振興計画審議会の委員は34人。5回にわたり議論を重ねました

減少社会への対応と暮らしの安全・安心の確保▽次代を担う子どもの育成▽市の魅力向上と効果的な情報発信に設定。これらに関連する事業を、本年度の当初予算に計上していきます。11本紙4、5面参照。

市民と目標共有のための簡潔な計画に
このほかにも、公募した委員らでつくる市振興計画審議会での議論▽計画案への意見募集（パブリックコメント）▽市議会特別委員会などを経てまとめた6市総。今回はこれまでより大幅にページ数を減らし、簡潔で分かりやすいものになりました。誰もが手に取りやすいこととで市民と目標を共有し、将来都市像の実現に向けて共に取り組みたいと考えています。6市総は市ホームページで公開します。また、市役所や図書館、各地区公民館でもご覧いただけます。詳しくは、企画政策課（42）4215へ。

一人ひとりの幸せをみんなで紡いで実現できるまちへ 第6次綾部市総合計画を策定



市は「第6次綾部市総合計画」（以下、6市総）を策定しました。市民とともに作り上げた6市総を基に、今後10年間のまちづくりを進めます。

将来都市像



本市は市民と行政、市民同士が顔の見える関係を築き、それを生かしたまちづくりを進めています。市民の声を大切に、市民に寄り添い、本市に住む人や関係する人が夢や希望を実現できるまちを目指し、将来都市像を定めました。

市民憲章を計画の柱に

6市総は、本市が目指す10年後の姿を描いたまちづくりの指針です。将来都市像「一人ひとりの幸せをみんなで紡いで実現できるまち」を軸に、綾部の実現に向け、「医」「職」「住」「教育」「情報発信」のキーワードを継承。安全・安心の施策や子育て支援、移住・定住の促進に取り組みます。また、施策の大綱13面を市民憲章の6つの目標（柱）を基に構成し、目標実現のための分野別の施策を定めています。さらに、国際社会全体の17の持続可能な開発目標である

市民のニーズを反映

計画の策定に当たっては、市民のニーズを把握するため▽市民意見交換会▽高校生意見交換会▽市民・中学生・企業従業員を対象にしたアンケート▽団体アンケート▽関係者ヒアリングなどを実施。「自然や市民の人柄の良さ、綾部の風土などが育んだ独特の文化が魅力」という意見の一方で、「若者が働く場所の不足」や「市民が綾部の魅力を十分認識できていない」などの意見が出されました。

市はこれらを分析し、総合的な課題を▽市民の健康な暮らしを守る▽誰もが活躍できる雇用の確保▽人口

「SDGs」の達成につながるよう、基本目標とSDGsとの関連を位置付けています。



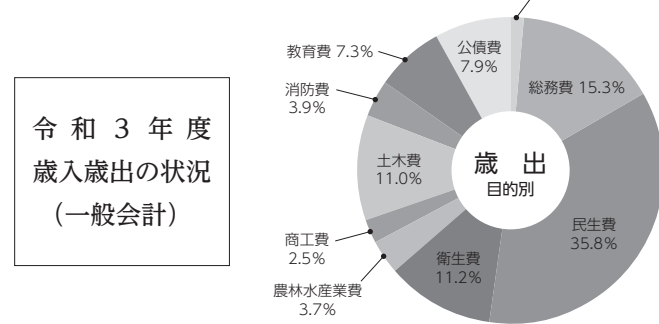
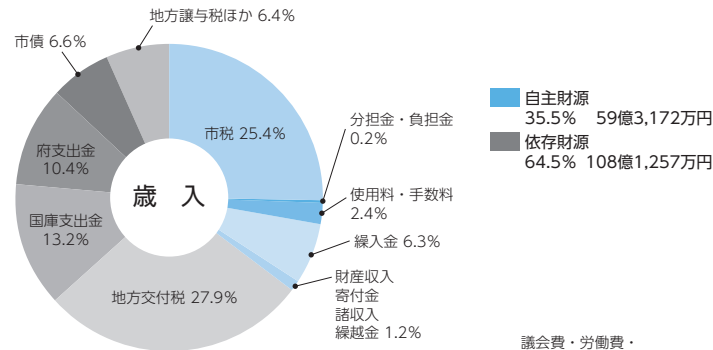
6市総は本編＝写真左と資料編＝写真右で構成しています

令和3年度当初予算

コロナを乗り越え、夢や希望を未来へつなげる施策を展開

令和3年度の当初予算が、市議会3月定例会で可決されました。第6次綾部市総合計画（以下、6市総）のスタート年として、市民に寄り添い、本市に住んでよかったと思える施策を展開。同時に、コロナ禍に対応した感染症対策や経済支援を進めます。

一般会計	167億4,429万円
特別会計	91億 102万円
公営企業会計	127億6,176万円
合計	386億 707万円
令和2年度の前倒し計上分	2億9,611万円



令和3年度
歳入歳出の状況
(一般会計)

アフターコロナを見据えまちづくり

令和3年度の当初予算は、一般会計167億4,429万円で、前年度より0.6割増加しました。新型コロナウイルス感染症対策など、喫緊の課題に対応。また、社会変化を捉えた行政サービスを推進するなど、ウィズコロナ、アフターコロナを見据えたまちづくりを進めます。さらに国の経済対策と歩調を合わせ、3月補正予算と一体的に編成。一般会計の実質的な予算額は、補正予算と合わせると169億8,740万円（前年比2.0割増）です。

複合施設建設に向け整備

歳出では、6市総のスタート年として子育て支援や移住・定住施策をさらに促進します。また、JR綾部駅北側に建設する子育て施設、図書館、コンベンション機能を持つ複合施設の設計費を計上。夢や希望を明日へとつなげる施策を展開します。さらに、継続して、コロナ感染症対策や市民の命を守る安全・安心対策などにも予算配分しました。

市税が減収するも財源を確保

歳入の自主財源の柱である市税収入は、前年比5.8割減の42億4,744万円となりました。コロナ感染症の影響による企業収益の減少や市税



地域交流センター整備事業費 11,062千円
駅北複合施設内の地域交流センター整備に向けた設計
ものづくり企業振興補助金 6,650千円
京の地域特産物応援事業費 8,170千円
森林経営管理推進事業費=写真 37,020千円
森林所有者の意向調査や集積計画策定、間伐、境界の明確化など



新図書館整備事業費 16,592千円
駅北複合施設内の新図書館整備に向けた設計
天文館大規模改修事業費=写真 51,700千円
小学校大規模改修事業費 19,074千円
証明書コンビニ交付システム導入事業費 20,736千円
マイナンバーカードを利用した住民票の写し等のコンビニ交付システムを導入

教育・情報発信



地域子育て支援拠点施設整備事業費=写真 5,531千円
駅北複合施設内の地域子育て支援拠点施設整備に向けた設計
病児保育事業費 14,814千円
市立病院内で病児保育を実施（10月開始予定）
基幹相談支援センター設置事業費 6,385千円
地域密着型サービス等整備等助成事業費 20,810千円



避難誘導標識設置事業費 12,683千円
里山交流研修センター施設整備事業費 18,500千円
消防車両整備事業費 22,358千円
森の京都推進事業費=写真 4,350千円
山家地区のカヌー等乗艇場や誘導看板整備などに対する補助

住

令和2年度へ前倒して計上した事業 (令和2年度補正予算)

新型コロナウイルスワクチン接種体制確保事業費	38,987千円
新型コロナウイルスワクチン接種事業費	152,169千円
緊急事態措置給付金	35,000千円
住民基本台帳等事務費	817千円
府営ため池等整備事業費	1,500千円
団体営ため池等整備事業費	5,000千円
野田須知山線整備事業費	2,000千円
橋りょう長寿命化対策事業費	5,000千円
原子力災害対策施設整備事業費	2,640千円
雨水対策事業費【下水道事業会計】=写真下	53,000千円



みんなでコロナを乗り越えよう予算

◆守りの施策	
高齢者施設等新規入所者PCR検査実施事業費	8,820千円
施設内の集団感染を防止するため、新規入所者が希望する場合、PCR検査を支援	
空調設備整備事業費	43,210千円
市立小・中学校の音楽室に空調設備を整備	
自殺防止対策事業費	406千円
コロナ禍のこころの健康ケアを推進するため、市民への啓発や個別の相談会を開催	
文化イベント感染拡大防止支援事業費	1,937千円
文化・芸術やイベントなどの活動を支援するための備品整備	

◆攻めの施策	
みんなでコロナをのりこえよう補助金	1,500千円
市民団体等が実施する地域に元気を取り戻す事業等を支援	
=12面参照	
ものづくり企業特別応援補助金	80,000千円
市内企業の新規事業展開や継続力の強化に必要な生産設備整備に補助	
子どもにエール！事業費	10,000千円
市内在住、在学の小・中学生や高校生に市内の店舗等で使える商品券を配布	
在宅医療介護連携ICT推進事業費	1,435千円
医療と介護の連携を推進するため、タブレット型端末等を整備	
サテライトオフィス支援補助金	1,440千円
市内で新たな事務所を開設し職場の分散化を図る事業者を支援	

組織と人事

本年度は「第6次綾部市総合計画」のスタート年です。複雑・多様化する行政課題に取り組むため、行政デジタル推進課を新設するなど組織を一部改編＝下表＝しました。

企画総務部	改編前		改編後		直通電話
	総務課	行政担当 情報管理担当	総務課	行政担当 文書統計担当	
			行政デジタル推進課	行政デジタル推進担当	(42)4218 (42)0502 (42)4223
市民環境部	環境保全課	管理担当	環境企画課	環境企画担当	(42)0503
		クリーンセンター担当	環境保全課	管理担当	(42)1489
		環境整備担当 衛生公苑担当		クリーンセンター担当 衛生公苑担当	(42)1500
農林商工部	農林課	管理担当	農政課	管理担当	(42)4266
		農業振興担当		農業振興担当	(42)4267
		林業振興担当		整備担当	(42)4268
		整備担当	林政課	林業振興担当	(42)4362

組織改編の主な内容

- 行政デジタル推進課を新設（設置場所：本庁舎2階）
国のデジタル庁創設に伴う、行政システムのオンライン化などに対応します。
- 環境企画課を新設（設置場所：東庁舎1階）
住宅用太陽光発電システム設置支援など、地域のエネルギー政策をはじめとした地球温暖化対策や市民の環境活動を推進します。
- 農政課と林政課を新設（設置場所：東庁舎2階）
農林課から農業分野と林業分野を分離。林政課を新設し、森林環境譲与税を活用した森林経営管理制度などへの対応を強化します。
- ワクチン接種担当を新設（設置場所：保健福祉センター）
保健推進課内にワクチン接種担当を設置。新型コロナウイルスの迅速で円滑な接種を促進します。（担当職員は併任・兼務で対応）

市は4月1日、職員1333人に人事異動を発令しました。異動後の体制（課長級以上）は次のとおりです。◎太字は新任（異動）。

市長公室 公室長（危機管理監事務取扱）◎岩本正信▽秘書広報課長◎野間知重▽職員課長◎森本修▽防災・危機管理課長◎**余田陽一**

企画総務部 部長◎吉田清人▽企画政策課長◎**村上寛**▽総務課長◎志賀久男▽行政デジタル推進課長◎**上田英之**▽財政課長◎四方健史▽税務課長◎大槻一郎

市民環境部 部長◎上原季司▽次長（環境保全課長事務取扱）◎森津充好▽市民・国保課長◎芦田正彦▽市民協働課長◎立藤聡▽人権推進課長◎大島憲一▽同課男女共同参画推進担当課長◎**塩見由美**▽環境企画課長◎**東勝史**

福祉保健部 部長◎大石浩明▽社会福祉課長◎塩見勲生▽同課生活保護担当課長◎**大槻秋夫**▽ことも支援課長◎四方雅弘▽同課主幹（物部保育園長事務取扱）◎谷口留美子▽障害者支援課長◎四方麻美▽高齢者支援課長◎松原哲也▽同課地域包括支援担当課長◎**大島けい子**▽保健推進課長◎十倉和寿▽同課ワクチン接種担当課長◎**婦木しおり**

農林商工部 部長◎大島順彦▽商工

労働課長◎荻野達徳▽同課雇用促進担当課長◎**浅尾則夫**▽農政課長◎小林敏和▽林政課長◎**小松健**▽農業委員会事務局長◎岸本孝昭

定住交流部 部長◎朝子直樹▽定住・地域政策課長◎潮見雅敏▽同課主幹兼上地域振興支援センター長◎高橋ひとみ▽観光交流課長◎白波瀬正彦▽文化・スポーツ振興課長◎村上哲也

建設部 部長◎四方博▽監理課長◎白波瀬巧▽建設課長◎**仲井涉**▽同課国・府事業担当課長◎**鎌部秀樹**▽都市計画課長◎奥村宣幸▽建築課長◎飯田政利

会計課 会計管理者兼会計課長◎三本木紀子

消防本部 消防長◎上原博一▽次長◎塩見幸作▽管理課長◎岸本新吾▽予防課長◎山崎正吾▽警防課長兼消防署長◎四方繁行▽警防課主幹兼消防署副署長兼消防署上林出張所長◎**丸岡敦史**

上下水道部 部長◎四方秀一▽次長（下水道課長事務取扱）◎柳田嘉宏▽上下水道課長◎小林浩子

議会事務局 局長◎高橋一彦▽次長◎井上浩豪

教育委員会事務局 教育部 部長◎大槻伸一▽学校教育課長◎**齊藤さおり**▽同課（園長）◎**松浦宏美**▽八田幼

稚園長◎吉田純子▽社会教育課長兼天文館長◎**立藤江理**▽同課主幹兼資料館長◎**岡坂敬子**▽同課主幹兼図書館長◎生駒彩子

監査委員事務局 局長◎飯室誠

教育長に村上元良氏



村上元良（むらかみ・もとよし）
昭和58年から京都府公立学校教員。平成27年から綾部小学校長。62歳。青野町

村上元良氏＝写真＝の教育長選任案が市議会3月定例会で同意され、4月1日付で教育長に就任。任期は3年です。

足立雅和氏が退任



平成24年4月から3期9年にわたり教育長を務めた足立雅和氏＝写真＝が任期満了に伴い退任しました。

退任あいさつ＝「現場の先生や市民の皆さんの支援と協力に支えられ、重い職責を全うできました。本市の教育の発展をお祈りします」



「コウノトリ再び」

春爛漫、とは名ばかりで今年の春は例年になく憂鬱だ。出口の見えないコロナ禍に囚われるもので、去年の今頃は程なくすればまた「ふつう」の生活に戻れる、という漠然とした期待感があったように思うが、今春はマスクやステイホームにも妙に慣れてしまし、諦め感さえ漂う。ワクチン接種の始まりがせめても一筋の光明だが、心の底からの高揚感に繋がってもない。「With コロナ」という時代の到来予測が、まるで手足を縛られて泳ぐような姿を想像させ、また14世紀のペストは5年にわたって猛威を振るい、スペイン風邪も終息まで複数年を要したという知見が、コロナ・パンデミックでも台風一過のような青空は期待できないという現実を知らしめ

るからであらうか。そんな渦中、今年も特別天然記念物のコウノトリが綾部に飛来、営巣し卵を産んだというニュースが飛び込んできた。昨年は本市で初めて、府内の自治体でも2例目という孵化があり、その1羽のヒナは市民公募で「綾来(あやらし)」と命名されたが、巣立つて3か月も経たない間に事故で敢え無くこの世を去った。今年も同じ親鳥が産卵したが、これは当地域が極めて自然環境に恵まれている証、と専門家は評する。地元住民は慣れないが、世の中的には稀有な環境なのである。今年こそは子孫繁栄を祈念するものである。

人の世も決して楽ではないが、コウノトリの世界も厳しい生存競争が繰り広げられると仄聞する。比較する術は持たないが生死に関わることもあるという意味では、トリの方が過酷であるかもしれない。今年には豚コレラが家畜から山中に蔓延し野生の猪の致死率が高く、里山への出件数も減っているという。蓋し人も動物も、とかくこの世は生きにくいものだ。

山崎善也（綾部市長）

コロナワクチン接種に向け事前訓練

市は3月29日、西町三丁目の市民センター（あやべ・日東精工アリーナ）で、ワクチン接種に向けた集団接種の運営訓練を行いました。訓練では、安全・確実に運営できるよう、被接種者20人の受け付けから接種後の観察までの流れを確認。難聴者の対応や体調不良者の発生など、さまざまな状況を想定しました。市は6月2日開始予定の集団接種までに訓練を重ね、その検証結果をもとに会場での円滑な運営を目指します。



ダイヤルを回すだけで簡単に選局できます



緊急時に自動でお知らせ

今回整備したのは、自動起動型のFM防災ラジオ600台です。防災ラジオは電源を切った状態やFMかかる以外を選局中でも、本市に関わ

災害時の迅速な避難と安全対策のために

防災ラジオを無償貸与

市は災害時の情報伝達のため、FM防災ラジオを整備しました。ラジオは、避難情報等を取得することが困難で、災害リスクの高い区域に居住する世帯Ⅱ下表Ⅱに無償貸与します。

緊急情報を受信すると自動的に最大音量で放送。さらに、ライトの点滅でお知らせします。緊急情報は自動で録音され、聞き逃した場合でも繰り返し聞けます。主な緊急情報は▽市が発信する避難情報▽国が発信する緊急情報▽その他、市民周知が必要な防災情報▽試験・訓練放送です。平常時は、FMいかるを含む3局の放送が聞けます。

貸与希望者は申請が必要

ラジオの無償貸与は、避難情報等を入手することが困難で①土砂災害特別警戒区域に居住する②土砂災害警戒区域か洪水浸水想定区域に居住し、避難行動要支援者（あんしんカード登録者）が属する一世帯が対象です。希望する世帯は5月14日（金）までに、防災・危機管理課に申請してください。申請期間終了後

市内全小学校区で放課後学級開設

市教育委員会は3月24日、岡安町の西八田放課後学級の竣工式を開催しました。建物は木造平屋建、延床面積は86.13平方メートル、総事業費は約2,700万円です。同学級に4月から通う新6年生の水田春さんは「楽しく学び、放課後を有意義に過ごしたい」とあいさつ。これにより、市内全10小学校区に放課後学級が開設されました。



新任 医師

青野町の綾部市立病院（高升正彦院長）に4月1日、新たに7人の医師が赴任しました。



消化器外科
高尾 幸司 医師

診療ガイドラインに準じた標準治療を基本として、最適な外科的治療を提供します。些細な症状や気になることがあれば、気軽に受診してください。



泌尿器科
村下 純輝 医師

今までの経験に加え、日々勉強しながら地域の医療に役立てるよう努めてまいります。よろしくお願いいたします。



整形外科
石橋 秀信 医師

地域の皆さんに適切な医療を提供できるよう日々精進してまいりますので、よろしくお願いいたします。



眼科
竹田 一徳 医師

白内障手術、翼状片手術等を行っています。お困りの際はご相談ください。安心・信頼いただける医療を提供できるよう心がけてまいりますので、よろしくお願いいたします。



眼科
大久保 寛 医師

目に関するどんな些細な悩みでも気軽にご相談ください。地域の皆さんに満足いただけるよう尽力しますので、どうぞよろしくお願いいたします。



整形外科
岡田 直也 医師

綾部市で働けることが楽しみです。整形外科は多岐にわたりますが、脊椎、外傷を専門としています。皆さんの健康維持の手助けができればと思っています。



内分・糖尿病内科
福居 ひとみ 医師

当病院で2年間の臨床研修を経て、糖尿病内科医として勤務します。最適な医療を提供し、地域医療に貢献したいと思えます。精一杯頑張りますので、よろしくお願いいたします。

ラジオ、聞こえていますか？

ラジオが入る地域でも、周囲の状況等で聞こえにくい場所も。そんなときは、少しの工夫で受信改善する場合があります。



①窓辺などよく聞こえる場所を探す



②アンテナを98センチに伸ばす



③アンテナに針金を巻く



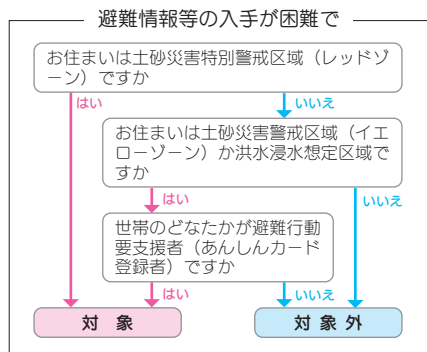
④市販の簡易アンテナを接続する

無料で受信アドバイザーを派遣しています。
☎エフエムあやべ ☎(42)9988

※貸与要件に当てはまり、「あんしんカード」未登録の方は、この機会に地域の民生児童委員を通じて登録をお願いします

は、随時受け付けます。申請書は、同課窓口☎(42)4222と各地区自治会連合会事務所で配布します。市ホームページからダウンロードも可能です。
無償貸与の対象とならない世帯でラジオを希望する場合は、エフエムあやべ（西町一丁目）で同型のラジオが購入できます。価格など詳しくは、同社へお問い合わせください。
平常時に情報入手手段の確認を
災害時には、情報入手の有無が安全確保の明暗を分けます。市は災害時、防災行政無線▽FMいかる▽メールマガジン▽緊急速報メール（エリアメール）▽市ホームページ▽フェイスブック▽Yahoo!防災

アプリ▽LINEなどで情報の提供しています。普段から複数の情報入手手段を確認し、いざというときの避難行動につなげましょう。





君尾山の雲海。「奥上林では四季折々の景色が見られ、心が癒される。まだまだ隠れた美しい風景があると思う」と岩見さん

奥上林の自慢を教えてください
陸寄町の国宝・光明寺二王門は平成30年度、60余年ぶりの修復が完了しました。門に設置されている金剛力士立像は国の重要文化財に指定。
—どんな地域ですか
令和3年3月末時点で、住民は418人(住基人口)。市の東部に位置し、府道で舞鶴市と福井県おおい町につながっています。
—地域の今後の展望は
少子高齢化が進み、独居世帯が増加。人が減ったことで耕作放棄地も増えています。住民組織の奥上林地域振興協議会は、「ふるさと再生・復活」をテーマに、本年度からの第4次奥上林まちづくり計画を策定しました。昨年は、移動手段の問題解決のため、中・口上林、山家地域とともに「東部地域の交通とくらしを考える会」を設立。さらに、市と志摩機械(舞鶴市)と地域活性化のための包括協定を結びました。
美しい自然を生かした森の京都・海の京都事業などを追い風に、交流人口・関係人口の増につなげたい。そして、住民同士がつながり「潤い」と希望」の持てる地域にしたいです。

わがまち 自慢

このコーナーでは、市内12地区を順番に紹介します。お話を伺ったのは…

奥上林地区自治会連合会長 岩見修一さん



また、頭巾山や君尾山などが連なる一帯は国定公園に指定されており、歴史と自然に彩られた地域です。3月中旬から5月にかけては、老當町でミツマタとシャガが群生。美しい景色が訪れる人を魅了しています。

65歳以上の高齢者に接種券等の案内を発送

対象 昭和32年4月1日以前に生まれた人
発送日 4月26日(月)
予約開始 4月26日(月)
予約方法 コールセンターへ電話かファクス、インターネットなど
※連絡先などは、本紙お知らせ版「あやちゃん健康だより」をご覧ください



緑色の封筒に赤字で「新型コロナウイルスワクチン接種のお知らせ」と記載しています。中には、接種券と予約票などが入っています。大切なお知らせですので、必ずご確認ください

集団接種

日程	6月2日(水)～8月29日(日)の 水・土・日曜日 ※8月14日(土)、15日(日)は除く
時間	水・土曜日=午後1時～3時 日曜日=午前10時～正午、午後1時～3時
場所	市民センター (あやべ・日東精工アリーナ、西町三丁目)

※4月1日時点の情報です。スケジュール等が変更になる場合がありますので、手元に届いた接種券等の案内を必ずご確認ください。

接種会場へバス等を運行

接種会場への移動が困難な人には、送迎を予定しています。予約方法等は決まり次第お知らせしますので、しばらくお待ちください。

教えて! 新型コロナウイルス ワクチン



このコーナーでは、新型コロナウイルスに関する情報を、数回にわたってお知らせします。

新型コロナウイルスについて、市立病院の高井正彦院長に聞きました。



ワクチン接種を受ける高井院長。3月16日、青野町の市立病院で

労、頭痛、発熱等がみられることがあります。その多くは接種後数日以内に回復しています。
また、まれな頻度でアナフィラキシー(急性のアレルギー反応)の発生が報告されています。本市では接種後に15・30分観察し、アナフィラキシーが起きた場合はすぐ治療できるようにします。

Q ワクチン接種とは
A 感染症にかかる、ウイルスや細菌などに対する「免疫」ができ、再感染しにくくなったり、感染しても症状が軽くなったりします。このような体の仕組みを利用し、ワクチンを接種して免疫をつけたり、免疫を強くしたりします。

Q ワクチンの効果や持続期間は
A 国内で接種が始まっているファイザー社のワクチンでは、ワクチンを投与していない人より投与した人の方が、新型コロナウイルス感染症を発症した人が少ないと報告されています。臨床試験や接種が始まってから時間があまり経過していないので、効果の持続期間は明らかになっていません。

Q ワクチンの副反応とは
A ファイザー社のワクチンでは、接種後に注射した部分の痛みや疲

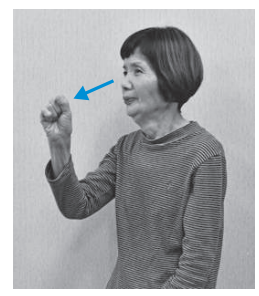
Q 接種に注意が必要な人は
A 過去に免疫不全の診断を受けた▽近親者に先天性免疫不全症の人がいる▽心臓、腎臓、肝臓、血液疾患や発育障害などの基礎疾患がある▽過去に予防接種を受けてアレルギーが疑われる症状が出た▽アレルギーを起こしたことがある▽ワクチンの成分に対してアレルギーが起る恐れがある人です。当てはまる人は、かかりつけ医にご相談ください。

Q 医療従事者等への接種が始まっています。痛みなどはどうですか
A 3月末日時点で、市立病院に勤務する接種希望者のうち、約25割が1回目の接種を終了しました。注射の痛みはほとんどありません。翌日、やや強めの筋肉痛があったものの1日で治まり、発熱などはなかったという声が多くありました。

手話でつながろう

今月の手話

よろしくお願ひします



鼻先に置いたこぶしを前へ突き出してから



手を開き、同時に頭を下げます

協力：京都府聴覚障害者協会綾部支部

わがやの写真館

読者が思わず笑顔になる、わがやの写真を募集します! お子さんやご家族の記念などに、写真を掲載しませんか。

応募方法

市ホームページに掲載している注意事項をよく読み、住所▽応募者氏名▽写真に写っている人物の氏名▽応募者と写っている人物の続柄▽メッセージ▽掲載の承諾を得たかどうかを記載の上、郵送・持ち込みかメールで秘書広報課へ。

注意事項は、市ホームページに掲載しています。同課窓口でも配布します。



△詳細はこちら

<問い合わせ>
秘書広報課
☎(42)4205

メール hisyokoho@city.ayabe.lg.jp

市民団体のイベント等に補助

市は、コロナ禍でも地域に元気を取り戻すため、市民団体が実施する事業に「みんなでコロナをのりこえよう補助金」を交付します。

補助対象事業 新たな発想や企画で取り組むイベント等で、平和や環境、文化やスポーツ、地域資源などを活用して地域・市民が元気になる事業。

対象外の事業 特定の人・会員など限られた人が対象▽例年実施している▽記念誌の発行のみが主な目的で、にぎわいの創出につながらない▽などの事業。補助金額 上限10万円(補助率10分の10、千円未満切り捨て)。申請 5月14日(金)までに企画政策課へ。同課 ☎(42)4215

母子家庭奨学金

乳幼児から高校生までの子どもを養育している母子家庭の母などに、奨学金を支給します。

年間支給額

乳幼児1万1000円、小学生2万1500円、中学生4万3000円、高校生6万4000円。高校生は、ほかの奨学金等と併給調整します。年度途中に対象要件を喪失した場合は、支給額の返納が必要です。申請 毎年必要。5月31日(月)までにこども支援課へ。期限以降の申請は支給額が減額されます。その他 5月の毎週木曜日は、受付窓口を午後7時まで延長します。

同課

☎(42)4252 中丹東保健所 ☎0773(75)0856

国民健康保険の加入・脱退

退職などで、職場の健康保険を脱退したときは、14日以内に国民健康保険(以下、国保)への加入手続きが必要です。期限を過ぎると、医療費が全額自己負担になります。手続きが遅れた場合でも、職場の健康保険を脱退した日までの健康保険料を納めなければなりません。国保に加入している人が、

就職などで職場の健康保険に加入した場合

14日以内に脱退の手続きをしてください。必要書類 本人確認書類、個人番号が分かるもの。加入 職場の健康保険を脱退した証明書。脱退 国保と職場の健康保険の両方の保険証。届出先 市民・国保課。その他 新型コロナウイルス感染症の影響で、期限までに手続きできない場合はご相談ください。同課 ☎(42)4246

国保等の加入者に傷病手当金

国民健康保険か後期高齢者医療制度の加入者で▽新型コロナウイルスに感染▽発熱等の症状があり感染が疑われる▽などとした被用者に傷病手当金を支給します。

適用期間を「令和3年3月31日まで」から「令和3年6月30日まで」に延長します。市民・国保課 ☎(42)4246

クマの出没に注意!

冬眠から覚めたクマが活動する季節になりました。山に

入るときは、遭遇による事故を防ぐため

、鈴やラジオを携帯しよう。音で人の存在を示しましょう。万一のため、クマ撃退スプレーや爆竹を携帯しましょう。特に早朝と夕方は注意が必要です。

また、不要なカキやクリの木などは早めに伐採し、クマのエサとなるものをなくしましょう。自治会で伐採する場合は、補助制度もあります。林政課へご相談ください。多くの人に注意喚起するため、クマを目撃したときやクマの痕跡と思われるものを発見したときは、同課へ連絡してください。

同課 ☎(42)4362

FUKUSHI就職フェア

福祉職場就職フェア実行委員会は「FUKUSHI就職フェア」を開催します。参加は無料。予約は不要です。日時 5月29日(土)午後1時~4時30分。場所 みやこめつせ3階(京都市)。対象 学生、一般求職者。福祉・医療系有資格者など。内容 医療系就職説明会。出展はすべて

募集

危険物取扱者試験予備講習会

消防法に定める危険物取扱者試験の受験に際し、必要な予備知識を習得するための講習会を行います。日時 5月16日(日)午前9時~午後4時30分。場所 消防本部3階講堂(味方町)。受講料 危険物安全協会会員とその従業員や学生は5千円。その他7千円。テキスト別途必要。申込み 事前に消防本部予防課へ。

同課

☎(42)0119 ☎(43)1483

手話奉仕員養成講座

初めて手話を学ぶ人を対象に、聴覚障害者との関わりを

通して手話の基礎を学ぶ

手話奉仕員養成講座「入門課程」の受講者を募集します。日時 5月18日~8月24日の毎週火曜午後7時~9時。8月10日は除く。場所 保健福祉センター(青野町)。対象 市内在住・在勤の16歳以上の人。か市内在住の高校生(高校生は保護者の同意が必要)。定員 15人(多数の場合は抽選)。費用 テキスト代3300円。申込み 5月7日(金)までに電話かファクス、メールで障害者支援課へ。同課

☎(42)4254 ☎(42)8953

メール shogaihashien@ci-tyaibc.jp

やってみよう!要約筆記

耳が聞こえにくい人や途中で聞こえなくなったり、話の内容を分かりやすく書いて伝える「要約筆記者養成講座」の受講者を募集します。日時 5月29日、6月5日、19日、7月3日、31日、8月7日、21日(土)午前9時30分~午後4時。場所 保健福祉センター

河川愛護モニター

国土交通省は、地域の皆さんから川に関する情報をいただき、快適な河川空間の創造に役立てるために河川愛護モニターを募集します。任期 7月1日~令和4年6月30日(1年間)。活動内容 由良川の変化やごみの投棄など河川の情報提供。活動範囲 由良川綾部市域。応募資格 由良川付近在住の20歳以上の人。定員 若干名(多数の場合は選考)。謝礼 月額4500円程度。応募方法 応募用紙に必要事項を記入し、郵送かファクスで5月21日(金)までに福知山河川国道事務所へ。備考 詳しくは同事務所ホームページへ。

メール shogaihashien@ci-tyaibc.jp

人口・火災

4月1日現在の綾部市の推計人口は31385人(男15090、女16295)。世帯数は13640世帯です。同日現在の火災発生件数は2件(建物0件)です。

新型コロナウイルス感染症の拡大を考慮し、行事が中止・変更になる場合があります。

パナー広告募集

市ホームページに掲載するパナー広告を募集します。1枠縦60ピクセル、横183ピクセル。詳しくはお問い合わせください。お問い合わせ)秘書広報課 電話(42)4205

5月15日(土) 14:00開演 826aska Electone LIVE YouTubeで話題沸騰のエレクトーンプレイヤー!! 前売り 3,000円 京都府中丹文化会館 ☎0773-42-7705

wan café299は家族のペットと同伴可能なカフェです。おひとり様もお仕事の合間の休憩としても大歓迎です。ドッグラン 1回300円(頭数・時間制限なし) wan café299 〒623-0102 綾部市上杉町井ノ迫40 フォカフェ299 TEL 090-2017-4871

職員募集! ※職種 介護職員、生活支援員、調理員、看護職員、訪問介護員 詳細は、社会福祉法人京都聴覚言語障害者福祉協会HPで いよいよ村聴覚言語障害センター 綾部市十番名畑町久兼台2番地 TEL(0773)46-0101 FAX(0773)46-0610 総務課

地域元氣宣言の 京都北都信用金庫 資産運用・消費者ローンは近くて便利な「ほくとしんきん」へ! 綾部中央支店 TEL0773(42)0380 西町支店 TEL0773(42)1080 中筋支店 TEL0773(42)7788

介護予防から終末期までのライフサポートが、私たちの仕事です。松寿苑 採用に関する情報をまとめたホームページをチェック! https://yaibe-shojuen.com TEL080-8346-8052

講座・教室

読み聞かせボランティア勉強会

5月11日(火) 14時〜16時
図書館(新宮町)
※読み聞かせボランティアに関心のある人対象
図書館(42) 6980
(42) 4570

普救救命講習

5月15日(土) 13時〜16時
消防署(味方町)
※成人に対する心肺蘇生法、止血法、異物除去法など
消防本部(42) 0119
(43) 1483

びびりっくは

5月18日(火) 9時15分〜11時
保健福祉センター(青野町)
※妊婦、生後6か月までの乳児と産婦、その家族対象。持ち物は母子健康手帳、バスタオル
申 保健推進課
(42) 0111

元氣はじまり教室

5月21日(金) 13時30分〜15時30分
保健福祉センター1(青野町)
※65歳以上対象。定員30人。持ち物は飲み物、タオル。内容は「運動不足を解消!楽しく一緒に3B体操!」
申 保健推進課(42) 0111

そつやなあ談話

5月25日(火) 13時〜14時
ギャラリーカフェ日々(西町二丁目)
※男性介護者対象の座談会。実費必要
申 社会福祉協議会
(43) 2881
(43) 2882

催しなど

綾部ふれあい牧場まつり

5月3日(月・祝) 10時〜15時
綾部ふれあい牧場(位田町)
ふれあい食堂(48) 1000
弥仙山三社大祭
5月3日(月・祝) 10時〜

金峰神社(於与岐町)

山菜まつりは中止
観光協会
(42) 9550
(42) 8514

みろく大祭

5月5日(水・祝) 10時〜
大本部(本宮町)
※規模を縮小して実施
観光協会
(42) 9550
(42) 8514

春のバラまつり

5月15日(土)〜6月28日(月) 9時〜17時
綾部バラ園(青野町)
※綾部バラ園とあやべ特産館は期間中無休
あやべ特産館
(43) 0811
(43) 0833

脳イキイキ!音読の会

5月26日(水) 14時15分〜15時15分
図書館(新宮町)
※先着14人
申 図書館(42) 6980
(42) 4570

相談

女性相談

5月7日(金) 13時20分〜16時10分
あいセンター(西町一丁目)
※定員3人。1人50分
申 あいセンター
(42) 1801

憲法週間特設人権相談

5月10日(月) 10時〜15時
市役所まちづくりセンター、物部会館(物部町)、上林いきいきセンター(八津合町)
※物部、上林は申し込み必要
申 人権推進課(42) 4249

就職相談

5月11日(火) 9時〜17時
市役所まちづくりセンター
※定員7人
申 商工労政課
(42) 4264

育児相談

5月11日(火) 10時〜11時
保健福祉センター(青野町)
※生後4か月〜就学前の乳幼児

とその保護者対象。持ち物は母子健康手帳、バスタオル(乳児)
申 保健推進課
(42) 0111

交通事故相談

5月12、26日(水) 9時〜11時30分、13時〜16時
福知山総合庁舎(福知山市)
申 市民協働課
(42) 4248

東京都若者サポートステーション出張相談

5月12、19日(水) 13時〜16時
市役所まちづくりセンター
※定員3人
申 同ステーション
0773(60)5865

健康相談・栄養相談

5月17日(月) 9時30分〜11時30分
保健福祉センター(青野町)
申 保健推進課
(42) 0111

調停相談

5月19日(水) 9時〜正午

市民ホール(宮代町)
市民協働課
(42) 4248

税務相談(税理士会)

5月19日(水) 13時〜16時
市役所1階会議室
※受け付けは15時30分まで
申 税務課
(42) 4235

行政相談

5月20日(木) 13時〜15時
市役所まちづくりセンター
申 市民協働課
(42) 4248

法律相談

5月20日(木) 13時〜17時
市民ホール(宮代町)
※申し込みは5月13日(木)〜先着10人。1人20分
申 市民協働課
(42) 4248

成年後見相談

5月26日(水) 13時〜15時
社会福祉協議会(川糸町)

同協議会
(43) 2881
(43) 2882

多重債務相談(司法書士会)

6月1日(火) 13時〜16時
市役所
※申し込みは5月25日(火)〜28日(金)
申 商工労政課
(42) 4263

無料開放

総合運動公園第2体育館
5月2日(日) 9時〜17時
場 上杉町(44) 0990
F (44) 0991

あいセンター

5月2日(日) 9時〜18時
西町一丁目
F (42) 1801

窓口延長

本庁舎・西庁舎
5月6、13、20、27日(木) 19時まで

お支払い3ヵ月分付
社会福祉事業基金に
社会福祉事業基金に
前道子(寺町) 3千円
竹内早智子(栗町) 3千円
《図書館に》
塩見直紀(鍛冶屋町) 書籍202冊
《らくらく納税》
43件 590万4千円

シルバー人材センターです
いろいろなお仕事をしています
お仕事一例
除草・剪定・草刈り、庭木の剪定
営業 大工仕事(修理・補修)、障子・襖・網戸張替
軽作業 清掃、不用品等運搬、軽作業全般
家事援助 ゴミ出し、掃除、買い物、話し相手
お問合せ 公益社団法人綾部市シルバー人材センター
〒623-0053 綾部市宮代町明知11番4

スマホで 京都銀行をご利用いただけます!!
口座開設 残高照会 振込 振替
京都市 綾部支店 0773(42)8711

PIZZA テイクアウト!!
マルゲリータ クアトロフォルマッジ マヨコーン 生ハムと水菜 など
約25cm!! ¥1,080〜

SOEMON COFFEE
金・土・日・祝日 10:00~16:00 営業中!!
マフィン コーヒー

発見! あやべのタンポポ

すくらんぶる
綾部発
情報
85

暖かな春が到来し、道端にタンポポが咲く季節になりました。本市には日本で見られる約30種類のうち、約10種類ものタンポポが咲いています。今回の情報すくらんぶるは、市内に咲くタンポポの一部を紹介。自宅の近くや通学路などにどんな種類が咲いているか、探してみてください。

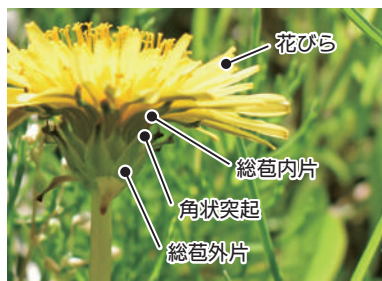


天文館 白波瀬利恵

種類を見極めるポイントは、花を包んでいる総苞の形です。内側の総苞片を総苞内片、外側を総苞外片と呼び、主に総苞外片の形で判断します。

タンポポを見分けるポイント

タンポポの茎は枝分かたれせず、1つの茎に1つの頭花をつけます。茎の途中に葉はありません。



カンサイタンポポ

在来種。名前のとおり、西日本で多く見られる種類です。多くは角状突起が目立たず、背が低くて頭花が小さいのが特徴です。広い草地では群生をつくることがあります。



クシバタンポポ

在来種。標高500mあたりの里山に多く見られ、葉の形が櫛に似ている種類です。また、葉が櫛状にならないオオクシバタンポポ（仮称）もあります。



シロバナタンポポ

在来種。角状突起が目立ち、白い花を咲かせるタンポポです。西日本で多く見られ、花の高さは25～30cmほどに成長します。



セイヨウタンポポ

外来種。総苞外片が強く反り返っているのが特徴。市街地などで多くみられる種類です。アスファルトやコンクリートの隙間にも生えます。



キビシロタンポポ

在来種。標高400mあたりまでの草地や田畑のあぜに生えます。目立つ角状突起は無く、淡いクリーム色をした花が特徴です。



このほかヤマザト、シロバナカンサイ、ニセカントウなど。ほかにも発見されていない種類があるかも…?

タンポポ調査にご協力を!

西日本全域で5年に1度、地域ごとにどんなタンポポが咲いているか調査しています。頭花を調査票とともに天文館（里町）へ送ってください。調査票は天文館で配布。ホームページからもダウンロードできます。

<問い合わせ>天文館 ☎(42)8080 📠(42)7877

https://www.city.ayabe.lg.jp/tenmonkan/event/2020_05_tanpopotyosa.html

