

7 社会福祉

7 社会福祉

1 国民年金被保険者数及び保険料免除者数

(単位：人)

区 分		平成20年度	平成21年度	平成22年度	平成23年度	平成24年度
被保険者総数		6,955	6,833	6,534	6,302	6,106
強制加入者	第1号被保険者	4,638	4,639	4,385	4,224	4,086
	第3号被保険者	2,234	2,113	2,067	1,999	1,949
任意加入者		83	81	82	79	71
免除者総数		1,540	1,467	1,525	1,479	1,600
法定免除者		312	318	315	288	278
申請免除者		1,228	1,149	1,210	1,191	1,322

資料提供…市民・国保課

2 拠出年金受給権者数

(単位：人)

区 分	平成20年度	平成21年度	平成22年度	平成23年度	平成24年度
老齢年金	10,741	11,001	10,974	11,100	11,372
障害年金	239	232	229	229	233
遺族年金	82	73	66	65	69
寡婦年金	14	14	15	15	13
合 計	11,076	11,320	11,284	11,409	11,687

資料提供…市民・国保課

7 社会福祉

3 生活保護の概要

年 度	被保護 世帯数	被保護 実人数	総額	生活扶助	住宅扶助	教育扶助
	世帯	人	千円	千円	千円	千円
平成15年度	165	254	337,479	102,605	25,876	2,703
平成16年度	177	277	340,417	111,515	32,327	3,040
平成17年度	176	270	372,310	112,982	37,421	3,030
平成18年度	174	266	383,993	111,756	35,418	2,645
平成19年度	183	269	327,644	105,412	35,193	2,517
平成20年度	174	270	367,700	106,346	34,178	2,757
平成21年度	193	268	354,587	109,327	36,275	3,146
平成22年度	199	278	362,679	124,060	42,842	3,040
平成23年度	197	266	377,820	120,812	41,931	2,363
平成24年度	194	254	402,616	118,543	42,348	2,013

年 度	介護扶助	医療扶助	出産扶助	生業扶助	葬祭扶助	施設 事務費
	千円	千円	千円	千円	千円	千円
平成15年度	7,355	188,437	-	95	941	9,467
平成16年度	8,317	175,202	-	-	172	9,844
平成17年度	6,652	202,630	-	1,865	808	6,922
平成18年度	9,301	214,417	26	2,460	732	7,203
平成19年度	13,027	162,697	-	1,962	1,532	5,304
平成20年度	10,971	203,038	-	3,079	1,623	5,708
平成21年度	15,895	181,067	158	2,435	591	5,693
平成22年度	14,871	168,863	-	2,727	653	5,623
平成23年度	12,890	189,057	-	3,406	163	7,198
平成24年度	12,278	216,432	-	2,879	377	7,746

資料提供…福祉課

7 社会福祉

4 生活福祉資金貸付状況

単位…千円

区分		年度	平成15年度	平成16年度	平成17年度	平成18年度	平成19年度
総 数	件 数		2	7	1	1	-
	金 額		620	2,638	500	924	-
	1件当たり金額		310	376	500	924	-
更生資金	件 数		-	-	-	-	-
	金 額		-	-	-	-	-
	1件当たり金額		-	-	-	-	-
身体障害者 更生資金	件 数		-	-	-	-	-
	金 額		-	-	-	-	-
	1件当たり金額		-	-	-	-	-
福祉資金	件 数		-	1	-	-	-
	金 額		-	156	-	-	-
	1件当たり金額		-	156	-	-	-
住宅資金	件 数		-	-	-	1	-
	金 額		-	-	-	924	-
	1件当たり金額		-	-	-	924	-
修学資金	件 数		-	6	1	-	-
	金 額		-	2,482	500	-	-
	1件当たり金額		-	413	500	-	-
療養資金	件 数		2	-	-	-	-
	金 額		620	-	-	-	-
	1件当たり金額		310	-	-	-	-
災害援護資金	件 数		-	-	-	-	-
	金 額		-	-	-	-	-
	1件当たり金額		-	-	-	-	-
身体障害者 事業開始資金	件 数		-	-	-	-	-
	金 額		-	-	-	-	-
	1件当たり金額		-	-	-	-	-
生活資金	件 数		-	-	-	-	-
	金 額		-	-	-	-	-
	1件当たり金額		-	-	-	-	-

単位…千円

区分		年度	平成20年度	平成21年度	平成22年度	平成23年度	平成24年度
総 数	件 数		3	7	3	6	6
	金 額		1,656	2,765	2,279	1,183	6,292
	1件当たり金額		552	395	760	197	1,049
更生資金	件 数		-	-	-	-	-
	金 額		-	-	-	-	-
	1件当たり金額		-	-	-	-	-
身体障害者 更生資金	件 数		-	-	-	-	-
	金 額		-	-	-	-	-
	1件当たり金額		-	-	-	-	-
福祉資金	件 数		-	1	-	5	3
	金 額		-	98	-	906	2,868
	1件当たり金額		-	98	-	181	956
住宅資金	件 数		-	-	1	-	2
	金 額		-	-	1,429	-	1,720
	1件当たり金額		-	-	1,429	-	860
修学資金	件 数		2	5	2	1	-
	金 額		860	2,617	850	277	-
	1件当たり金額		430	523	425	277	-
療養資金	件 数		1	1	-	-	-
	金 額		796	50	-	-	-
	1件当たり金額		796	50	-	-	-
災害援護資金	件 数		-	-	-	-	-
	金 額		-	-	-	-	-
	1件当たり金額		-	-	-	-	-
身体障害者 事業開始資金	件 数		-	-	-	-	-
	金 額		-	-	-	-	-
	1件当たり金額		-	-	-	-	-
生活資金	件 数		-	-	-	-	1
	金 額		-	-	-	-	1,704
	1件当たり金額		-	-	-	-	1,704

資料提供…社会福祉協議会

7 社会福祉

5 国民健康保険の給付状況

区 分	平成20年度		平成21年度		平成22年度		平成23年度		平成24年度		
	件数	費用額	件数	費用額	件数	費用額	件数	費用額	件数	費用額	
療養諸費合計	103,555	2,917,778	106,144	2,922,820	106,103	3,101,648	105,397	3,145,535	103,304	3,141,985	
療養給付	計	100,452	2,888,028	102,961	2,891,867	103,137	3,073,668	102,499	3,117,451	100,286	3,116,351
	入院	2,495	1,155,733	2,372	1,071,065	2,524	1,235,805	2,466	1,229,127	2,549	1,260,269
	入院外	74,305	1,325,151	75,742	1,390,214	75,095	1,398,313	74,260	1,431,755	72,135	1,396,625
	歯科	14,129	187,941	14,549	195,096	14,160	186,834	14,118	188,091	13,646	183,677
	調剤	9,454	141,963	10,181	156,699	11,252	172,121	11,484	184,535	11,742	189,149
	食事療養	(2,372)	73,252	(2,250)	71,227	(2,372)	73,191	(2,370)	72,719	(2,421)	74,284
	訪問看護	69	3,988	117	7,566	106	7,404	171	11,224	214	12,347
療養費等	計	3,103	29,750	3,183	30,953	2,966	27,980	2,898	28,084	3,018	25,634
	診療費	5	76	35	384	27	439	62	2,576	25	383
	その他	3,098	29,674	3,148	30,569	2,938	27,515	2,835	25,504	2,993	25,251
	食事療養	-	-	-	-	-	-	-	-	-	-
	移送費	-	-	-	-	1	26	1	4	-	-
高額療養費	3,521	232,148	3,557	227,118	3,698	265,208	4,308	293,425	4,794	299,522	
その他	計	1,651	21,054	1,795	19,057	1,901	20,423	1,924	20,240	2,335	19,006
	出産給付	42	14,940	32	12,540	37	15,385	37	14,312	30	12,540
	葬祭給付	83	4,150	86	4,300	54	2,700	71	3,550	72	3,600
	精神・結核付加金	1,526	1,964	1,677	2,217	1,810	2,338	1,816	2,378	2,233	2,866

資料提供…市民・国保課

6 負担区分別療養諸費及び受診状況

単位:千円

区 分	平成20年度	平成21年度	平成22年度	平成23年度	平成24年度
費用総額	2,917,778	2,922,820	3,101,648	3,145,535	3,141,985
保険者負担分	2,145,175	2,138,207	2,266,480	2,300,212	2,297,210
一部負担分	588,658	580,019	626,634	631,231	630,033
他法負担分	183,945	204,594	208,534	214,092	214,742
受診件数(件)	103,555	106,144	106,103	105,397	103,304
受診率(%)	977.95	993.58	999.09	1,023.77	1,032.01
1件当たりの費用額(円)	28,176	27,536	29,232	29,845	30,415

※受診率…100人当たりの年間レセプト件数
(年間レセプト枚数÷被保険者数×100)

資料提供…市民・国保課

7 社会福祉

7 国民健康保険の加入状況

年 度	被保険者数		被保険者資格取得者数		被保険者資格喪失者数	
	世 帯	人 員	世 帯	人 員	世 帯	人 員
平成20年度	6,183	10,650	917	1,921	3,855	7,548
平成21年度	6,243	10,695	914	2,000	851	1,955
平成22年度	6,136	10,409	847	1,667	954	1,953
平成23年度	5,962	10,109	750	1,525	924	1,825
平成24年度	5,828	9,772	777	1,579	991	1,916

資料提供…市民・国保課

8 国民健康保険の収支状況

単位:千円

区 分	平成20年度	平成21年度	平成22年度	平成23年度	平成24年度
歳 入 合 計	3,586,760	3,545,411	3,736,058	3,917,006	3,973,756
保険料	584,700	590,033	660,367	752,444	774,678
国庫支出金	785,254	799,309	686,453	799,463	701,824
その他	2,216,806	2,156,069	2,389,238	2,365,099	2,497,254
歳 出 合 計	3,586,144	3,545,153	3,708,739	3,824,858	3,973,180
総務費	66,398	62,855	54,173	55,132	46,783
保険給付費	2,411,257	2,396,588	2,564,473	2,621,953	2,625,089
保健事業費	49,049	46,544	45,042	47,421	43,753
老人保健拠出金	91,283	-	-	-	-
後期高齢者 医療支援金等	425,806	469,108	417,491	466,890	516,791
公債費	-	-	-	-	-
その他	542,351	570,058	627,560	633,462	740,764

資料提供…市民・国保課

7 社会福祉

9 老人保健法に基づく医療給付

区 分	平成16年度		平成17年度		平成18年度		平成19年度		平成20年度		
	件数	給付額	件数	給付額	件数	給付額	件数	給付額	件数	給付額	
総 数	125,294	4,634,753	123,239	4,641,415	116,441	4,331,905	112,005	4,316,791	11,479	409,735	
医 科	入院	5,235	2,317,296	5,301	2,282,627	4,864	2,108,143	4,799	2,151,143	438	209,789
	入院外	95,181	1,867,534	91,992	1,901,340	88,146	1,827,539	84,065	1,770,653	7,043	149,210
歯 科	8,399	116,890	8,144	115,180	7,701	103,961	6,937	94,947	584	7,566	
調 剤	7,723	125,583	8,651	137,327	8,532	129,204	8,680	138,626	806	13,295	
訪問看護療養費	93	5,351	88	4,093	72	4,015	102	5,785	11	560	
食事療養費	(4,626)	130,368	(4,718)	131,012	(4,380)	100,118	(4,347)	94,622	(389)	8,441	
その他	8,663	71,731	9,063	69,836	7,126	58,925	7,422	61,015	2,597	20,874	

注) 1 ()内は、件数再掲

2 平成20年度は平成20年3月末までの月遅れ請求にかかる分のみ

資料提供…市民・国保課

10 後期高齢者医療制度における医療費の状況

区 分	平成21年度		平成22年度		平成23年度		平成24年度		
	件数	給付額	件数	給付額	件数	給付額	件数	給付額	
合 計	109,867	4,738,352	111,169	4,766,755	113,923	4,928,915	119,756	5,044,621	
現物給付	計	106,995	4,703,729	108,251	4,730,395	111,214	4,890,332	116,815	5,003,479
	入院	4,979	2,385,769	5,020	2,428,616	5,124	2,522,665	5,095	2,512,153
	入院外	84,962	1,878,435	85,470	1,850,644	87,018	1,884,013	88,228	1,931,944
	歯科	7,283	107,672	7,454	115,889	7,907	118,694	9,871	162,346
	調剤	9,610	172,785	10,183	176,417	11,088	206,122	13,463	234,530
	食事療養・生活療養費	(4,496)	148,434	(4,488)	150,363	(4,657)	153,510	(4,654)	154,019
	訪問看護療養費	161	10,634	124	8,466	77	5,328	158	8,487
現金給付	計	2,872	34,623	2,918	36,360	2,709	38,583	2,941	41,142
	一般診療	1	10	2	64	3	73	2	99
	その他	2,870	34,613	2,910	36,296	2,697	38,510	2,935	41,043
	食事療養・生活療養費	1	-	6	-	9	-	4	-
	移送費	0	0	0	0	0	0	0	0

注) 1 ()内は、件数再掲

資料提供…市民・国保課

11 後期高齢者・福祉医療・子育て支援医療受給者の状況

年 度	後期高齢者	福祉医療					子育て支援医療
		老人	障害	母子児童	母子母親	父子児童	
平成21年度	6,857	1,574	430	435	324	53	3,262
平成22年度	6,884	1,555	449	558	358	70	3,394
平成23年度	6,921	1,586	445	578	367	72	3,272
平成24年度	6,971	1,690	447	602	381	76	3,179

資料提供…市民・国保課

資料提供…民生児童課

7 社会福祉

12 要介護(要支援)認定者の状況

各年度3月31日現在

区分	第1号被保険者	第2号被保険者	総数	割合	
	人	人	人	%	
平成20年度	2,129	45	2,174	100.0	
平成21年度	2,251	47	2,298	100.0	
平成22年度	2,331	47	2,378	100.0	
平成23年度	2,472	50	2,522	100.0	
計	2,586	43	2,629	100.0	
平成24年度	要支援	575	8	583	22.2
	要介護1	383	2	385	14.6
	要介護2	573	18	591	22.5
	要介護3	432	5	437	16.6
	要介護4	372	3	375	14.3
	要介護5	251	7	258	9.8

資料提供・・・高齢者介護課

13 介護サービスの利用状況

<在宅サービス>

区分	年度	19年度	21年度	22年度	23年度	24年度
		回・日/年	回・日/年	回・日/年	回・日/年	回・日/年
訪問介護		90,760	96,835	98,896	105,548	102,829
訪問入浴		4,186	4,105	3,717	3,877	3,608
訪問看護		7,998	8,088	7,858	8,088	7,739
訪問リハビリ		262	1,995	2,759	4,024	4,339
通所介護		49,711	49,645	41,165	42,839	43,777
通所リハビリ		8,733	9,710	10,715	10,973	11,115
短期入所生活介護		21,373	20,970	21,455	21,666	23,806
短期入所療養介護		3,347	3,269	3,427	4,104	4,455

<施設サービス>

(単位:人)

区分	年度	20年度	21年度	22年度	23年度	24年度
		利用人数	利用人数	利用人数	利用人数	利用人数
介護老人福祉施設		209	213	215	216	236
介護老人保健施設		163	165	167	167	164
介護療養型医療施設		33	35	37	32	20

資料提供・・・高齢者介護課

7 社会福祉

14 身体障害者手帳の交付状況

各年度3月末現在

区 年度	総 計	視 覚 障 害	聴 覚 ・ 平 衡 機 能 障 害	音 声 ・ 言 語 又 は そ し ゃ く 機 能 障 害	肢 体 不 自 由	運 動 機 能 障 害	内 部 障 害	そ の 他
平成20年度	2,642	219	359	39	1,335	29	661	-
平成21年度	2,655	217	355	37	1,337	31	678	-
平成22年度	2,578	208	336	37	1,310	31	656	-
平成23年度	2,559	202	317	38	1,287	37	678	-
平成24年度	2,535	202	314	38	1,279	28	674	-
18歳未満	24	0	3	0	8	9	4	-
18歳以上	2,511	202	311	38	1,271	19	670	-
うち65歳以上	2,045	173	270	25	1,006	4	567	-

資料提供…福祉課

15 児童福祉の状況

各年度4月1日現在

区 分 年 度	保 育 所				母 子 生 活 支 援 施 設	
	施 設 数	定 員	職 員 数	保育実施児童数	定 員	措 置 数
平成21年度	9(1)	1,010(90)	214(13)	967(54)	10	4
平成22年度	9(1)	1,020(90)	148(13)	967(55)	10	3
平成23年度	9(1)	1,020(90)	152(13)	969(55)	10	3
平成24年度	9(1)	1,020(90)	152(12)	970(47)	10	2
平成25年度	9(1)	1,020(90)	154(15)	978(51)	-	-

注)1 ()内は公立

2 幼稚園を含む。

資料提供…民生児童課

16 老人福祉施設の状況

各年度4月1日現在

区 分	平成21年度		平成22年度		平成23年度		平成24年度		平成25年度	
	施 設 数	入 所 定 員	施 設 数	入 所 定 員	施 設 数	入 所 定 員	施 設 数	入 所 定 員	施 設 数	入 所 定 員
養 護 老 人 ホ ー ム	1	21	1	21	1	21	1	21	1	21
ケ ア ハ ウ ス	3	109	3	109	3	109	3	109	3	109

資料提供…高齢者介護課

8 保健・衛生

8 保健・衛生

1 予防接種の状況

区分 年度	総数	日本脳炎	ポリオ	ジフテリア・破傷風2種混	3種混合	インフルエンザ	麻疹・風疹混合	BCG	子宮頸がん	ヒブ	小児用肺炎球菌	不活化ポリオ	4種混合
平成20年度	10,558	1	514	324	1,055	7,177	1,207	280					
平成21年度	9,899	199	543	322	1,005	6,417	1,179	234					
平成22年度	12,705	1,524	482	327	1,062	6,868	1,134	268	381	305	354		
平成23年度	15,947	2,489	477	334	1,008	6,473	1,161	221	1,581	991	1,212		
平成24年度	13,877	1,605	219	325	799	6,496	1,053	214	498	933	924	637	174

注) 22年度から、子宮頸がん、ヒブ、小児用肺炎球菌が追加
24年度から、不活化ポリオ、4種混合が追加

資料提供…保健推進課

2 死因別死亡者数

区分 年	総数	脳血管疾患	心疾患	悪性新生物	老衰	不慮の事故	肺炎・気管支炎	その他
平成20年	472	49	86	126	12	13	70	116
平成21年	502	40	92	149	9	16	66	130
平成22年	534	51	99	138	23	28	72	123
平成23年	556	59	110	154	19	14	59	141
平成24年	552	49	127	135	21	22	59	139

資料提供…近畿都市統計協議会
京都府中丹東保健所

3 感染症発生状況

区分 年度	1類感染症					2類感染症						
	エボラ出血熱	クリミアコンゴ出血熱	ペスト	マールブルグ病	ラッサ熱	コレラ	細菌性赤痢	腸チフス	パラチフス	ジフテリア	ポリオ	結核
平成20年度	—	—	—	—	—	—	—	—	—	—	—	
平成21年度	—	—	—	—	—	—	—	—	—	—	—	
平成22年度	—	—	—	—	—	—	—	—	—	—	—	18
平成23年度	—	—	—	—	—	—	—	—	—	—	—	16
平成24年度	—	—	—	—	—	—	—	—	—	—	—	6

区分 年度	3類感染症	4類感染症		5類感染症								
	腸管出血性大腸菌感染症	ライム病	レジオネラ症	梅毒	破傷風	HIV	麻しん	ウイルス性肝炎	アメーバ赤痢	風疹	急性脳炎	髄膜炎
平成20年度	5	—	—	1	1	1	39	1	1	1	—	—
平成21年度	3	—	—	1	—	—	4	—	—	—	1	—
平成22年度	6	1	—	2	—	—	5	—	—	—	1	1
平成23年度	—	—	—	—	—	—	—	—	—	—	—	—
平成24年度	1	—	1	—	—	—	—	—	—	—	—	—

注) 3類感染症…腸管出血性大腸菌感染症
4類、5類感染症は、綾部市内医療機関からの届出数を計上。
22年度から、2類感染症に結核が追加。

資料提供…京都府中丹東保健所

8 保健・衛生

4 成人病検診の受診状況

年 度	特定健康診査	胃がん検診	乳がん検診	肺がん検診	大腸がん検診	子宮頸がん検診	子宮体がん検診
平成20年度	人 1,978	人 783	人 590	人 1,043	人 1,458	人 934	人 24
平成21年度	1,798	983	1,104	1,377	1,968	1,293	30
平成22年度	1,808	989	953	1,387	1,954	1,177	21
平成23年度	1,806	1,013	898	1,473	2,485	1,224	20
平成24年度	1,937	1,071	871	1,491	2,436	1,128	22

資料提供…保健推進課

5 献血推進事業

(単位:人)

区 分		平成20年度	平成21年度	平成22年度	平成23年度	平成24年度
200ml・400ml	受付者数	1,547	1,526	1,504	1,407	1,461
200ml	採血者数	5	4	3	6	5
400ml	採血者数	1,349	1,328	1,259	1,199	1,249

資料提供…保健推進課

6 畜犬登録及び狂犬病予防注射の実施状況

(単位:頭)

区 分	平成20年度	平成21年度	平成22年度	平成23年度	平成24年度
登 録 頭 数	1,966	1,954	1,891	1,892	1,840
予 防 注 射 実 施 頭 数	1,777	1,766	1,717	1,704	1,637
捕 獲 頭 数	5	8	4	8	6
う ち 返 還 頭 数	1	-	1	-	-

資料提供…京都府中丹東保健所、市保健推進課

8 保健・衛生

7 医療施設数

各年10月1日現在

年	保健所	病院		診療所		歯科診療所
		施設	病床	施設	病床	
平成15年	1	3	367	30	...	14
平成16年	-	3	391	29	...	14
平成17年	-	3	391	30	...	15
平成18年	-	3	391	30	...	14
平成19年	-	3	391	29	...	14
平成20年	-	3	391	28	...	14
平成21年	-	3	391	29	...	13
平成22年	-	3	391	27	...	13
平成23年	-	3	391	27	...	14
平成24年	-	3	391	26	...	15

資料提供…近畿都市統計協議会

8 医療従事者数

各年12月末現在

年	医師	歯科医師	薬剤師	保健師	助産師	その他
平成14年	72	13	54
平成16年	75	17	53
平成18年	75	16	47
平成20年	79	16	40
平成22年	80	17	42

注) 薬剤師数に薬局従事者を含む。

資料提供…近畿都市統計協議会

8 保健・衛生

9 市立病院の利用状況

区 分	平成20年度	平成21年度	平成22年度	平成23年度	平成24年度	
入院患者	総 数	人 67,837	人 68,240	人 66,841	人 66,745	人 63,749
	内 科	27,187	28,634	29,173	28,483	28,166
	小 児 科	2,170	2,648	2,426	3,998	3,069
	精 神 科	-	-	-	-	-
	眼 科	1,551	1,341	1,010	854	860
	外 科	8,924	6,943	6,907	6,180	6,735
	整形外科	15,583	16,169	14,358	15,166	13,760
	泌尿器科	5,294	5,288	4,741	4,016	3,656
	皮 膚 科	418	550	546	537	150
	産婦人科	6,100	5,913	6,646	6,636	6,248
	耳鼻咽喉科	610	754	1,034	875	1,105
	1日平均	185.9	187.0	183.1	182.4	174.7
外来患者	総 数	179,755	177,578	172,438	170,489	165,784
	内 科	53,063	53,038	50,755	49,928	48,349
	小 児 科	15,267	16,329	16,519	19,316	19,612
	精 神 科	7,680	7,055	5,798	5,714	5,010
	眼 科	13,471	12,254	12,097	10,861	10,464
	外 科	9,721	9,829	10,412	9,831	9,514
	整形外科	25,943	25,975	24,937	25,687	25,562
	泌尿器科	19,746	19,523	19,305	18,608	18,483
	皮 膚 科	13,464	12,932	11,586	10,548	9,247
	産婦人科	11,742	11,314	11,504	10,811	10,263
	耳鼻咽喉科	9,658	9,329	9,525	9,185	9,280
	1日平均	615.6	608.1	588.5	577.9	567.8

資料提供…保健推進課

8 保健・衛生

10 ごみの収集と処理量

平成24年度実績

区分	収集地域		排出元	年間収集状況			年間処理状況			
	世帯数 (世帯)	人口(人)		市収集量 (t)	直接搬 入量(t)	合計(t)	焼却量 (t)	埋立量 (t)	搬出量 (t)	合計(t)
可燃ごみ	15,711	36,052	一般家庭	6,391	103	6,494	6,494	-	-	6,494
			事業所	-	2,061	2,061	2,061	-	-	2,061
			計	6,391	2,164	8,555	8,555	-	-	8,555
不燃ごみ	15,711	36,052	一般家庭	433	260	693	-	693	-	693
			事業所	-	10	10	-	10	-	10
			計	433	270	703	-	703	-	703
資源物	15,711	36,052		423	...	423	-	-	424	424
粗大ごみ	15,711	36,052		43	297	340	-	340	-	340
泥	15,711	36,052		24	-	24	-	24	-	24

注) 資源物は、リサイクル分のみ。

資料提供…環境保全課

11 し尿の収集と処理量

平成24年度実績

計画収集地域				年間収集量			年間処理状況		
総世帯数	人口	収集世帯数	収集人口	し尿	浄化槽汚泥	合計	処理工場	農村還元	合計
世帯	人	世帯	人	t	t	t	t	t	t
15,711	36,052	6,150	14,145	10,833	15,874	26,707	6,633	-	6,633

資料提供…環境保全課

12 斎場利用状況

区分 年度	総 数		市 内 者		市 外 者	
	大人・小人火葬数	死胎火葬数	大人・小人火葬数	死胎火葬数	大人・小人火葬数	死胎火葬数
平成20年度	534	7	472	5	62	2
平成21年度	550	7	496	6	54	1
平成22年度	597	2	533	2	64	-
平成23年度	587	4	533	3	54	1
平成24年度	612	3	550	3	62	-

資料提供…環境保全課

8 保健・衛生

13 管内河川水質の状況

河川名	地点名	年度	大腸菌群数		BOD		DO		SS		PH
			平均	最小値 最大値	平均	最小値 最大値	平均	最小値 最大値	平均	最小値 最大値	最小値 最大値
伊佐津川	和紙の里橋	22	3.3×10^4	4.9×10^2 ∩ 9.4×10^4	0.7	<0.5 ∩ 1.0	9.9	8.6 ∩ 12.0	2	<1 ∩ 4	6.5 ∩ 7.6
		23	5.5×10^5	3.3×10^3 ∩ 2.2×10^6	0.7	<0.5 ∩ 1.0	9.8	8.4 ∩ 12.0	1	<1 ∩ 1	7.3 ∩ 7.7
由良川	山家橋	22	1.2×10^4	7.0×10^1 ∩ 7.9×10^4	1.1	0.6 ∩ 2.0	9.0	6.3 ∩ 12.0	3	<1 ∩ 10	6.6 ∩ 7.8
		23	9.0×10^3	4.9×10^2 ∩ 4.9×10^4	0.7	<0.5 ∩ 1.1	9.4	6.9 ∩ 12.0	4	<1 ∩ 12	6.9 ∩ 8.0
犀川	小貝橋	22	5.6×10^4	7.9×10^2 ∩ 2.3×10^5	0.9	0.7 ∩ 1.2	8.9	6.6 ∩ 11.0	9	3 ∩ 33	6.8 ∩ 7.6
		23	1.7×10^4	3.3×10^3 ∩ 3.3×10^4	1.0	<0.5 ∩ 1.7	9.1	7.2 ∩ 11.0	5	1 ∩ 11	7.4 ∩ 7.9
上林川	五郎橋	22	2.1×10^4	3.3×10^2 ∩ 1.1×10^5	0.7	<0.5 ∩ 1.1	9.6	5.6 ∩ 13.0	5	<1 ∩ 18	6.7 ∩ 7.8
		23	8.8×10^3	4.6×10^2 ∩ 3.3×10^4	0.8	<0.5 ∩ 1.6	9.1	7.3 ∩ 11.0	1	<1 ∩ 3	7.1 ∩ 7.9
八田川	八田川橋	22	2.9×10^4	2.3×10^3 ∩ 7.9×10^4	1.1	0.7 ∩ 1.7	9.5	7.3 ∩ 12.0	5	<1 ∩ 17	7.0 ∩ 7.9
		23	6.7×10^4	1.7×10^2 ∩ 3.5×10^5	1.1	<0.5 ∩ 2.1	9.3	7.2 ∩ 12.0	3	<1 ∩ 10	7.3 ∩ 8.0

注) 平成21年度から、田野川、下水路、高津川は実施なし。

資料…京都府中丹東保健所

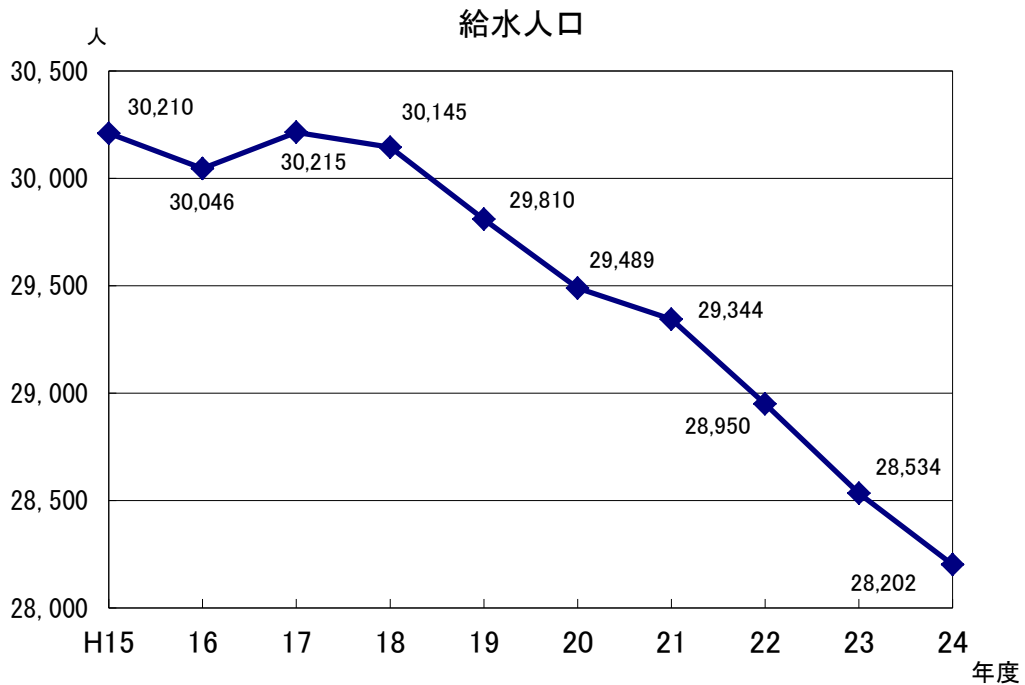
9 水道・電気

9 水道・電気

1 上水道の給水状況

年 度	給水人口 人	普及率 %	給水量 千m ³	1人1日平均 m ³
平成15年度	30,210	78.8%	3,234	0.3
平成16年度	30,046	79.1%	3,389	0.3
平成17年度	30,215	80.5%	3,716	0.3
平成18年度	30,145	80.9%	3,444	0.3
平成19年度	29,810	81.0%	3,392	0.3
平成20年度	29,489	80.7%	3,358	0.3
平成21年度	29,344	81.2%	3,281	0.3
平成22年度	28,950	82.1%	3,295	0.3
平成23年度	28,534	81.3%	3,243	0.3
平成24年度	28,202	81.3%	3,230	0.3

資料提供…上水道課

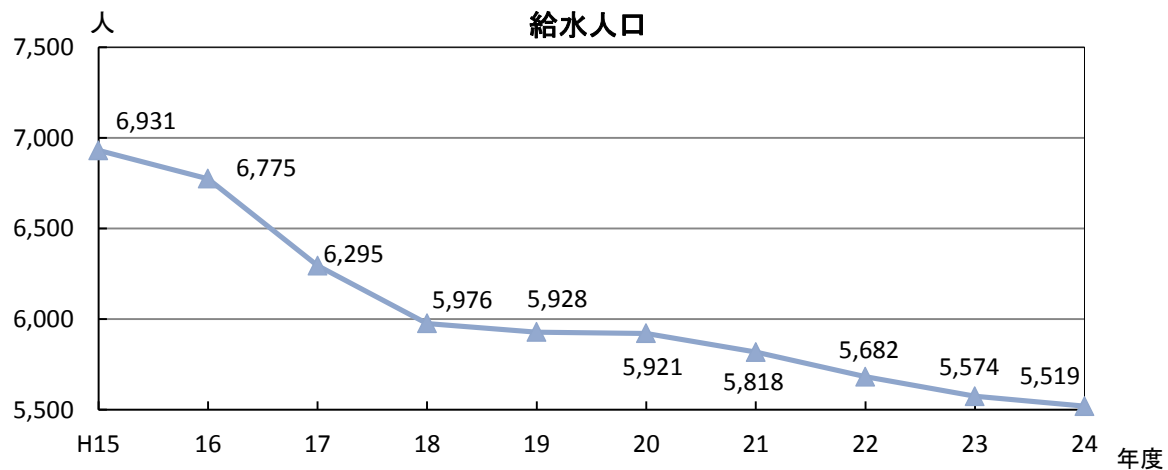
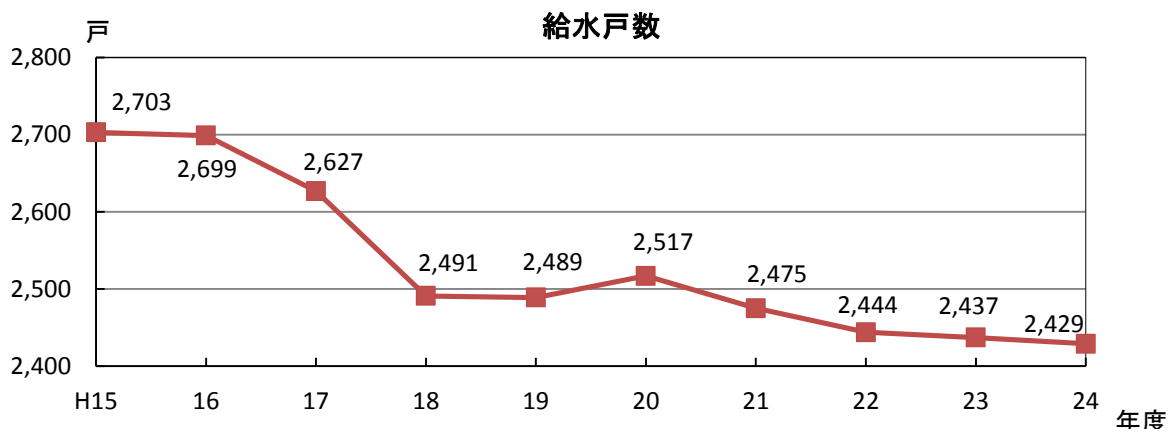


9 水道・電気

2 簡易水道の給水状況

年 度	施 設 数	給 水 戸 数	給 水 人 口
平成15年度	30	2,703	6,931
平成16年度	30	2,699	6,775
平成17年度	26	2,627	6,295
平成18年度	21	2,491	5,976
平成19年度	21	2,489	5,928
平成20年度	24	2,517	5,921
平成21年度	22	2,475	5,818
平成22年度	21	2,444	5,682
平成23年度	20	2,437	5,574
平成24年度	15	2,429	5,519

資料提供…上水道課



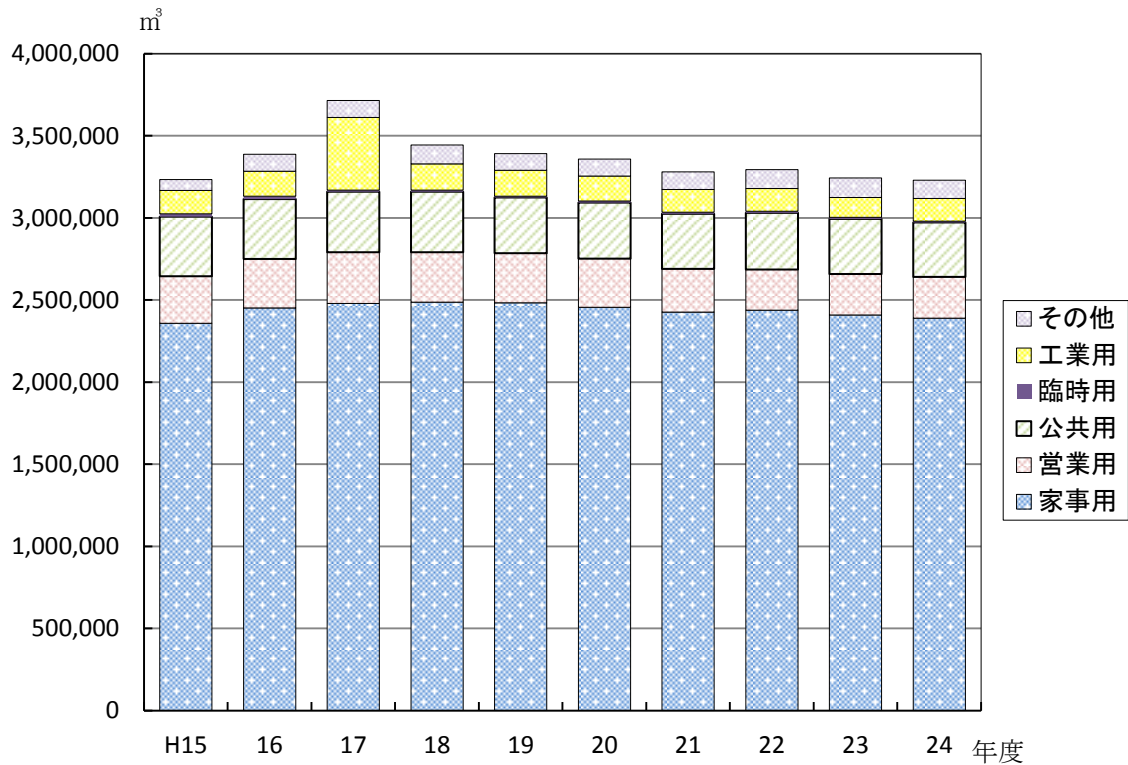
9 水道・電気

3 上水道用途別給水量

単位…立方メートル

年 度	総 数	家事用	営業用	公共用	臨時用	工業用	その他
平成15年度	3,233,948	2,359,029	286,547	362,118	17,687	141,788	66,779
平成16年度	3,388,609	2,451,889	297,632	365,215	18,579	151,930	103,364
平成17年度	3,716,139	2,479,937	310,479	369,705	8,895	443,104	104,019
平成18年度	3,443,929	2,487,536	303,901	368,072	9,219	161,575	113,626
平成19年度	3,392,121	2,483,602	301,353	339,789	8,552	156,756	102,069
平成20年度	3,357,916	2,455,524	296,074	342,093	9,626	151,356	103,243
平成21年度	3,281,376	2,426,314	262,922	336,879	9,233	137,256	108,772
平成22年度	3,294,949	2,438,994	246,448	345,143	9,941	138,460	115,963
平成23年度	3,243,468	2,409,840	248,505	335,346	9,151	122,701	117,925
平成24年度	3,229,759	2,390,274	250,508	331,054	8,318	138,706	110,899

資料提供…上水道課



9 水道・電気

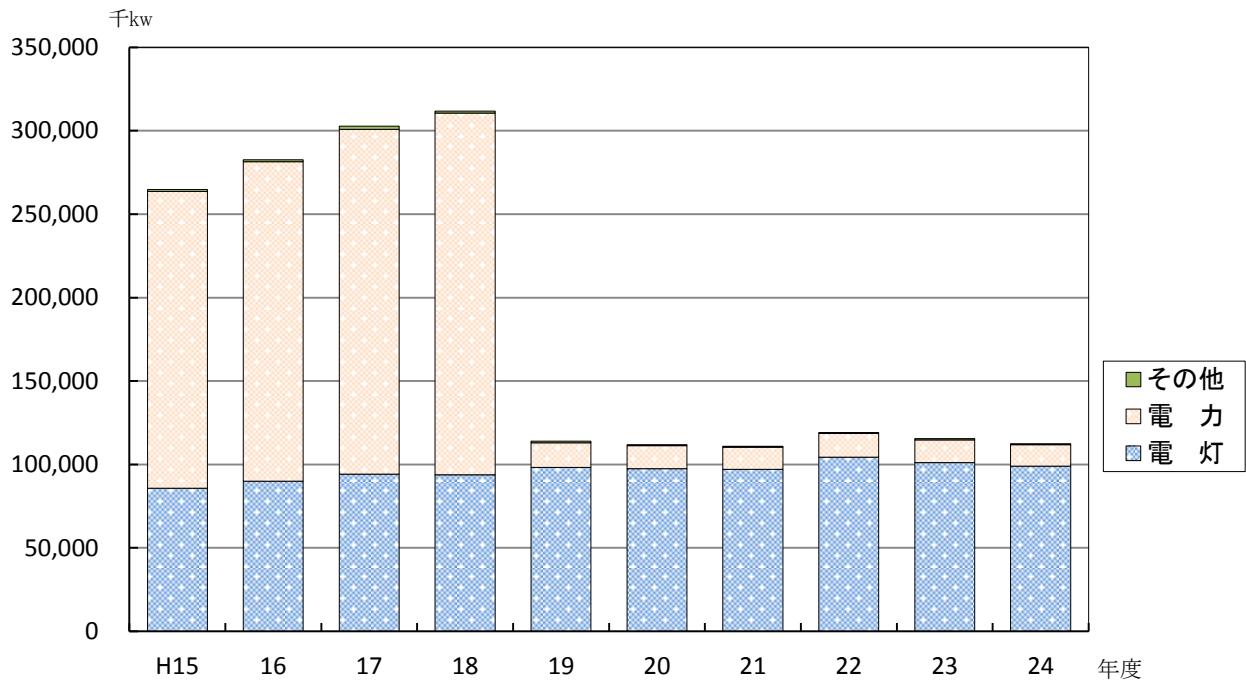
4 電灯及び電力

年 度	需 要 口 数				消 費 量			
	総 数	電 灯	電 力	そ の 他	総 数	電 灯	電 力	そ の 他
	口	口	口	口	千kwh	千kwh	千kwh	千kwh
平成15年度	29,130	25,896	3,132	102	264,829	85,837	177,840	1,152
平成16年度	29,356	26,130	3,102	124	282,599	90,059	191,329	1,211
平成17年度	29,488	26,312	3,041	135	302,740	94,194	206,654	1,892
平成18年度	X	X	X	X	311,734	93,768	216,808	1,158
平成19年度	X	X	X	X	113,887	98,187	14,898	802
平成20年度	X	X	X	X	111,937	97,436	13,794	707
平成21年度	X	X	X	X	110,859	97,061	13,167	631
平成22年度	X	X	X	X	119,187	104,399	14,097	691
平成23年度	X	X	X	X	115,457	101,187	13,491	779
平成24年度	X	X	X	X	112,519	99,065	12,760	694

- 注) 1 電灯とは、定額電灯、従量電灯、公衆街路灯をいう。
 2 平成19年度以降、電力とは深夜電力、低圧電力をいう。
 平成18年度以前、電力とは深夜電力、高圧電力、低圧電力、業務用電力をいう。
 3 その他とは、臨時的なものをいう。(建設工事用、季節需要(主として冷暖房用)、温水器特別深夜電力、農事用電力等)

資料提供…関西電力(株)福知山営業所

用途別電力使用量の推移



10 警察·消防

10 警察・消防

1 犯罪の発生と検挙

(単位: 件)

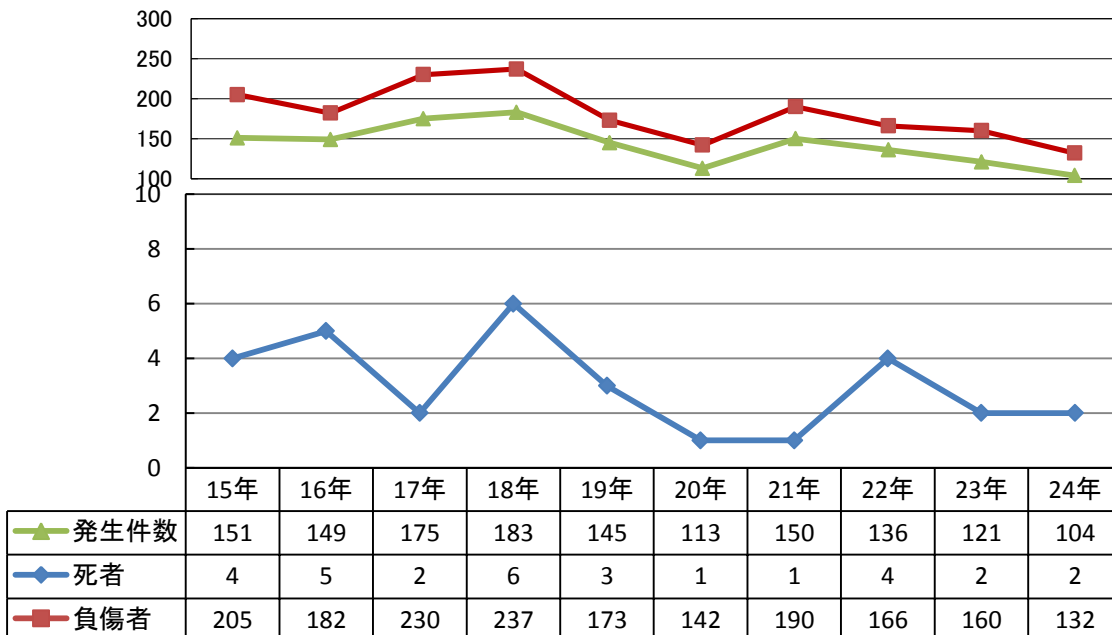
年		総数	凶悪犯	粗暴犯	窃盗犯	その他
平成15年	発生件数	593	1	16	478	98
	検挙件数	225	1	10	148	66
	検挙率	37.9%	100.0%	62.5%	31.0%	67.3%
平成16年	発生件数	509	1	12	390	106
	検挙件数	149	-	11	104	34
	検挙率	29.2%	0.0%	91.6%	26.6%	34.8%
平成17年	発生件数	398	-	12	278	107
	検挙件数	160	-	11	125	23
	検挙率	40.2%	-	91.7%	45.0%	21.5%
平成18年	発生件数	388	1	20	290	77
	検挙件数	153	-	18	99	36
	検挙率	39.4%	0.0%	90.0%	34.1%	46.8%
平成19年	発生件数	475	1	10	362	102
	検挙件数	121	-	13	76	32
	検挙率	25.5%	0.0%	130.0%	21.0%	31.4%
平成20年	発生件数	421	3	15	321	82
	検挙件数	151	3	10	103	35
	検挙率	35.9%	100.0%	66.7%	32.1%	42.7%
平成21年	発生件数	332	3	17	225	87
	検挙件数	157	3	15	91	48
	検挙率	47.3%	100.0%	88.2%	40.4%	55.2%
平成22年	発生件数	282	1	10	207	64
	検挙件数	115	1	14	62	38
	検挙率	40.8%	100.0%	140.0%	30.0%	59.4%
平成23年	発生件数	195	1	8	137	49
	検挙件数	92	1	7	72	12
	検挙率	47.2%	100.0%	87.5%	52.6%	24.5%
平成24年	発生件数	184	1	13	122	48
	検挙件数	67	1	11	36	19
	検挙率	36.4%	100.0%	84.6%	29.5%	39.6%

注) 1 「凶悪犯」とは、殺人(殺人未遂、殺人予備を含む)、強かん、放火、強盗(強盗殺人を含む)をいい、「粗暴犯」とは、暴行、傷害、脅迫、恐喝、「窃盗犯」とは、スリをいう。

2 併合の場合、最も重い罪につき、実人員を計上(刑法犯のみ)。

2 交通事故発生状況(人身)

資料提供…綾部警察署



資料提供…綾部警察署

10 警察・消防

3 交通事故原因別発生状況

平成24年中

原因別		発生件数	比率
車 両 が 原 因 101 件	安全 運 転 義 務 違 反	前方不注意	36件 35.6%
		安全不確認	30件 29.7%
		ハンドル・ ブレーキ操作	12件 11.9%
		その他	14件 13.9%
	交差点での 一時停止・徐行等	— —	
	飲酒	— —	
	過労	1件 1.0%	
	車間距離	— —	
	歩行者保護	1件 1.0%	
	その他	7件 6.9%	
人 が 原 3 因 件	とび出し	— —	
	その他	3件 100%	



資料提供…綾部警察署

4 子供と高齢者の事故

平成24年中

子供の事故				高齢者の事故			
死者 0人				死者 2人			
負傷者 11人				負傷者 27人			
区分	死傷者数	比率 (%)	区分	死傷者数	比率 (%)		
状 態 別	歩行中	3件 27.3%	状 態 別	自転車	3件 10.3%		
	自転車	8件 72.7%		歩行中	9件 31.0%		
	車両同乗中	— —		運転中	10件 34.5%		
	遊戯中	— —		車両同乗中	7件 24.1%		
	その他	— —		その他	— —		
計	11	100.0	計	29	100.0		

資料提供…綾部警察署

10 警察・消防

5 階級別消防職員数

平成25年4月1日現在

区 分	司令長	司 令	司令補	士 長	副士長	消防士	計
	人	人	人	人	人	人	人
職員数	1	2	14	10	3	18	48

注) 人数は、消防吏員のみ

資料提供…綾部市消防署

6 消防団員数

平成25年4月1日現在

区 分	団 長	副団長	分団長	副分団長	部 長	班 長	団 員	計
	人	人	人	人	人	人	人	人
総 数	1	3	12	12	82	128	651	889
団 本 部	1	3			7	2	24	37
綾 部 分 団			1	1	8	14	55	79
中 筋 分 団			1	1	5	10	38	55
吉 美 分 団			1	1	5	8	42	57
西 八 田 分 団			1	1	6	6	47	61
東 八 田 分 団			1	1	6	11	58	77
山 家 分 団			1	1	7	13	56	78
口 上 林 分 団			1	1	6	6	54	68
豊 里 分 団			1	1	8	17	92	119
物 部 分 団			1	1	7	12	53	74
志 賀 郷 分 団			1	1	5	9	52	68
中 上 林 分 団			1	1	7	12	38	59
奥 上 林 分 団			1	1	5	8	42	57

資料…綾部市消防署

10 警察・消防

7 原因別火災発生状況

(単位:件)

年 原因	平成15年	平成16年	平成17年	平成18年	平成19年	平成20年	平成21年	平成22年	平成23年	平成24年
総数	14	20	20	18	8	8	4	7	16	9
たき火	1	8	3	1	2	3	1	5	7	4
マッチ・ライター	—	—	—	2	—	—	—	—	1	—
たばこ	—	3	1	2	—	—	—	—	1	1
火遊び	—	—	—	1	—	1	—	—	—	—
放火	—	—	2	—	1	1	2	—	—	1
放火の疑い	—	1	2	—	—	—	1	—	—	—
電気	—	—	—	—	—	—	—	—	1	—
取灰	—	—	—	—	—	—	—	—	—	—
屋内配線	—	—	—	2	—	—	—	—	—	—
ストーブ	—	—	—	—	—	—	—	—	—	—
電気ストーブ	—	2	—	—	—	—	—	—	—	—
石油ストーブ	—	—	1	—	—	—	—	—	—	—
電線が短絡	—	—	3	1	—	—	—	—	—	—
乾燥機	—	—	—	—	—	—	—	—	—	—
蓄電池	—	1	—	—	—	—	—	—	—	—
プロパンガス	—	—	—	—	—	—	—	—	—	—
ガスコンロ	1	—	2	2	1	1	—	—	1	—
煙突	—	—	1	—	—	—	—	—	1	—

10 警察・消防

7 原因別火災発生状況(つづき)

(単位:件)

年 原因	平成15年	平成16年	平成17年	平成18年	平成19年	平成20年	平成21年	平成22年	平成23年	平成24年
虫焼火	—	—	—	—	—	—	—	—	—	1
枯草焼	3	1	1	3	1	—	—	—	1	—
コタツ	1	—	—	—	—	—	—	—	—	—
落雷	1	—	—	1	—	—	—	—	—	—
窯	—	—	—	—	—	—	—	—	—	—
グラインダー の火花	—	—	—	—	—	—	—	—	—	—
ベルトコンベ アの軸受 (摩擦熱)	—	—	—	—	—	—	—	—	—	—
バーベキュー コンロ	—	—	—	—	—	—	—	—	—	—
制御盤 (電気装 置)	—	—	—	—	—	—	—	—	—	—
内燃機関 (車両)	—	1	—	2	1	—	—	—	1	1
薪等の 燃えさし	—	1	1	—	—	—	—	1	—	—
コンセント プラグの火花	—	—	1	—	1	—	—	—	—	—
風呂かまど	2	—	—	—	—	—	—	—	—	—
燠炭	1	—	—	1	—	—	—	—	2	—
延長コード	1	—	—	—	—	—	—	—	—	—
モーターの 摩擦熱	—	1	—	—	—	1	—	—	—	—
ローソク	1	1	—	—	—	—	—	—	—	—
その他	—	—	1	—	—	1	—	—	—	—
不明	2	—	1	—	1	—	—	1	—	1

10 警察・消防

8 救急活動の状況

年		火 災	自然災害	水 難	交 通	労働災害
平成15年	出動回数	4	—	—	203	17
	搬送人員	4	—	—	265	18
平成16年	出動回数	3	6	1	208	17
	搬送人員	3	13	—	241	17
平成17年	出動回数	1	—	1	181	16
	搬送人員	1	—	—	231	16
平成18年	出動回数	1	—	—	176	17
	搬送人員	1	—	—	218	17
平成19年	出動回数	2	—	1	158	19
	搬送人員	3	—	—	182	18
平成20年	出動回数	2	—	—	134	9
	搬送人員	2	—	—	177	9
平成21年	出動回数	3	—	1	167	13
	搬送人員	4	—	1	202	13
平成22年	出動回数	2	—	1	182	7
	搬送人員	1	—	1	201	7
平成23年	出動回数	2	—	—	136	9
	搬送人員	2	—	—	159	9
平成24年	出動回数	1	—	2	148	10
	搬送人員	1	—	2	162	10

10 警察・消防

(単位:回、人)

運動競技	一般負傷	加 害	自損行為	急 病	その他	合 計
12	186	5	20	838	135	1,420
12	182	5	10	816	132	1,444
9	207	5	9	878	154	1,497
9	203	7	6	856	147	1,502
6	195	3	16	971	143	1,533
6	194	1	9	936	140	1,534
9	213	5	10	951	162	1,544
9	207	5	8	926	156	1,547
10	212	11	12	915	159	1,499
10	206	11	7	888	157	1,482
9	227	3	17	891	144	1,436
9	226	3	12	855	137	1,430
5	200	7	8	934	138	1,476
5	196	5	7	894	136	1,463
5	232	3	17	1,008	148	1,605
5	227	3	7	955	146	1,553
7	217	5	19	992	142	1,529
7	208	5	12	947	139	1,488
9	225	4	10	1,016	128	1,553
9	220	4	7	965	127	1,507

10 警察・消防

9 消防機械

平成24年12月末現在

区分	ポンプ車	救助 工作車	化学車等	小型動力 ポンプ	小型動力 ポンプ付 積載車	救急車	指令車等	計
	台	台	台	台	台	台	台	台
消防署	3	1	1	-	-	4	5	14
消防団	14	-	-	-	42	-	-	56
計	17	1	1	1	42	4	5	70



資料提供…綾部市消防署

10 火災発生及び被害状況

区分 年	発生件数			罹災世帯			焼失面積		損害 見積額 千円	死者 人	負傷者 人
	総数	建物	建物 以外	全損	半損	小損	建物	林野(a)			
	件	件	件	世帯	世帯	世帯	m ²	a			
平成15年	14	9	5	10	1	3	1,780	12	128,155	-	5
平成16年	20	11	9	4	-	7	1,437	2	151,837	3	2
平成17年	20	14	6	9	1	5	2,035	29	148,910	1	2
平成18年	18	9	9	4	1	1	436	2	18,961	-	3
平成19年	8	3	5	2	-	2	311	16	9,760	-	3
平成20年	8	4	4	-	-	1	49	-	2,510	1	1
平成21年	4	2	2	-	1	1	9	-	628	3	2
平成22年	7	4	3	2	-	1	703	7	20,935	-	1
平成23年	16	6	10	2	-	1	597	69	9,861	-	-
平成24年	9	3	6	2	-	-	423	3	14,870	2	-

資料提供…綾部市消防署

1 1 通信・運輸

1 1 通信・運輸

1 郵便物取扱状況

年	通常郵便物		小包郵便物	
	引 受	配 達	引 受	配 達
平成 2 0 年度	千通 2,485	千通 4,348	千通 38	千通 58
平成 2 1 年度	2,097	4,279	11	53
平成 2 2 年度	2,091	4,341	86	82
平成 2 3 年度	2,806	4,869	23	87
平成 2 4 年度	1,956	4,320	22	83

注) 郵便物は書留速達を含む(年賀はがきを除く)。

資料提供…郵便事業(株)綾部支店

2 電話

各年 1 2 月末現在

年	加 入 者 数		公衆電話個数
	一般回線	I S D N回線(再掲)	
平成 2 0 年	人 15,216	人 1,608	個 102
平成 2 1 年	14,258	1,431	100
平成 2 2 年	13,248	1,295	98
平成 2 3 年	12,350	1,118	91
平成 2 4 年	11,300	969	87

注) 一般回線には着信用を含む。

資料提供…N T T 西日本京都支店

3 J R 乗客数

年 度	乗員人員	
	駅 数	乗員人員
平成 2 0 年度	駅 5	人 1,765
平成 2 1 年度	5	1,659
平成 2 2 年度	5	1,763
平成 2 3 年度	5	1,833
平成 2 4 年度	5	1,904

注) 乗員人員は1日平均

資料提供…西日本旅客鉄道(株)福知山支社

4 あやバス乗降客数

年 度	1日平均乗降客数	総乗降客数
平成 2 0 年度	人 587	人 214,207
平成 2 1 年度	652	238,012
平成 2 2 年度	673	245,556
平成 2 3 年度	648	237,166
平成 2 4 年度	623	227,494



資料提供…市民協働課

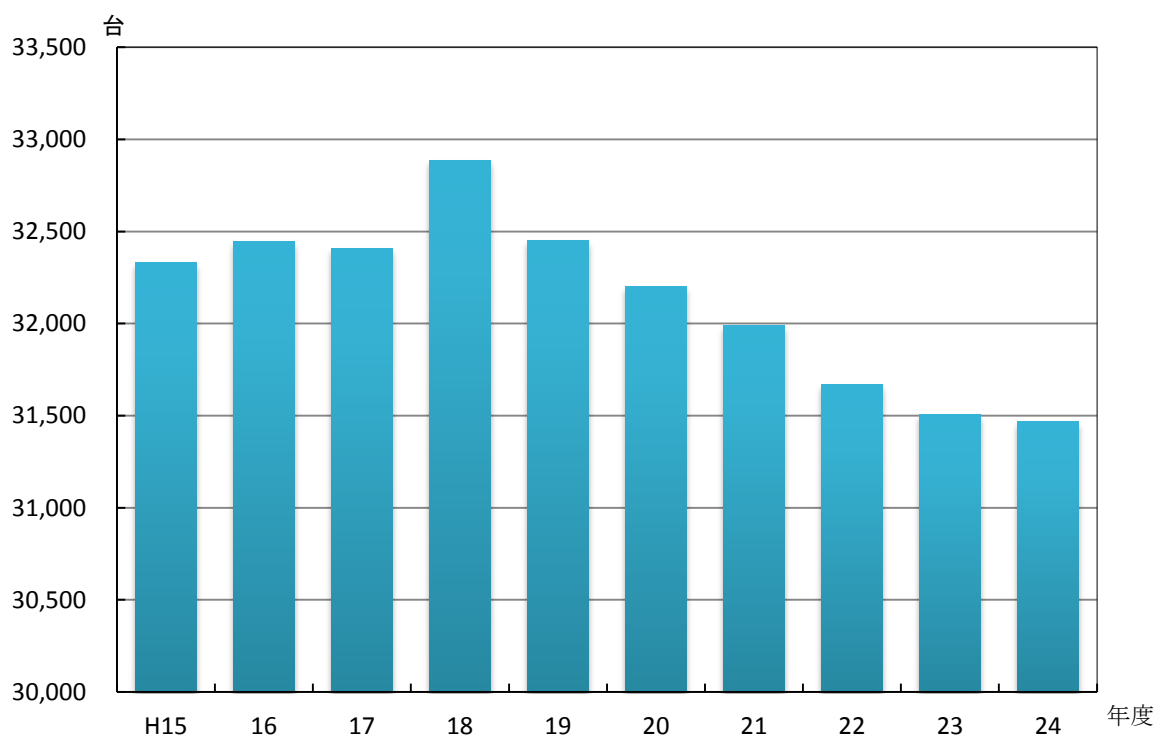
11 通信・運輸

5 諸車

年 度	自 動 車									原動機付
	総 数	乗用車		トラック		バス	特殊 自動車	軽自動車	その他	
		普通	小型	普通	小型					
平成15年度	32,331	4,222	7,813	783	1,277	99	459	13,099	4,579	4,983
平成16年度	32,446	4,379	7,688	801	1,259	106	407	13,273	4,533	4,772
平成17年度	32,410	4,447	7,596	817	1,259	67	464	13,256	4,504	4,563
平成18年度	32,886	4,513	7,462	889	1,166	65	464	13,850	4,477	4,350
平成19年度	32,453	4,419	6,956	902	1,137	66	468	14,065	4,440	4,111
平成20年度	32,201	4,332	6,772	824	1,046	75	430	14,329	4,393	3,943
平成21年度	31,989	4,329	6,580	770	1,012	65	405	14,472	4,356	3,800
平成22年度	31,667	4,300	6,477	724	911	63	396	14,518	4,278	4,072
平成23年度	31,507	4,300	6,311	705	898	65	404	14,648	4,176	3,420
平成24年度	31,467	4,322	6,177	665	869	64	392	14,835	4,143	3,256

資料提供…近畿運輸局、税務課

車両台数の推移



1 2 建 設

1 2 建 設

1 道路

年 度	延 長				舗 装 率		
	総延長	国道	府道	市道	国道	府道	市道
平成20年度	728,356 ^m	23,897 ^m	174,941 ^m	529,518 ^m	100.0%	97.7%	90.8%
平成21年度	728,236	23,641	174,967	529,628	100.0	97.7	91.0
平成22年度	728,740	23,641	175,105	529,994	100.0	97.7	91.3
平成23年度	729,219	23,641	175,105	530,473	100.0	97.7	91.2
平成24年度	729,788	23,641	175,256	530,891	100.0	97.7	91.3

注) 国道27号 綾部拡幅工事(味方町)は含まず。

資料…国土交通省近畿地方整備局福知山河川国道事務所
京都府中丹東土木事務所、市建設課

2 橋梁

年 度	総 数		国 道		府 道		市 道	
	個 数	延 長	個 数	延 長	個 数	延 長	個 数	延 長
平成20年度	657	11,508 ^m	23	1,146 ^m	157	3,335 ^m	477	7,027 ^m
平成21年度	657	11,520	23	1,146	157	3,347	477	7,027
平成22年度	662	11,542	29	1,139	157	3,380	476	7,023
平成23年度	661	11,524	29	1,139	156	3,362	476	7,023
平成24年度	661	11,524	29	1,139	156	3,362	476	7,023

資料…国土交通省近畿地方整備局福知山河川国道事務所
京都府中丹東土木事務所、市建設課

3 都市公園数

各年度3月末現在

年 度	都 市 公 園							
	総 数	街区公園	地区公園	総合公園	運動公園	特殊公園	緑 地	広場公園
平成20年度	42 ^{箇所}	27 ^{箇所}	1 ^{箇所}	1 ^{箇所}	2 ^{箇所}	6 ^{箇所}	4 ^{箇所}	1 ^{箇所}
平成21年度	43	28	1	1	2	6	4	1
平成22年度	44	29	1	1	2	6	4	1
平成23年度	44	29	1	1	2	6	4	1
平成24年度	44	29	1	1	2	6	4	1

資料提供…都市建築課

4 都市公園面積

各年度3月末現在

年 度	都 市 公 園							
	総 数	街区公園	地区公園	総合公園	運動公園	特殊公園	緑 地	広場公園
平成20年度	578,154 [㎡]	29,639 [㎡]	31,000 [㎡]	67,400 [㎡]	286,300 [㎡]	89,254 [㎡]	73,719 [㎡]	842 ^{箇所}
平成21年度	581,729	33,214	31,000	67,400	286,300	89,254	73,719	842
平成22年度	581,861	33,346	31,000	67,400	286,300	89,254	73,719	842
平成23年度	634,861	33,346	31,000	120,400	286,300	89,254	73,719	842
平成24年度	634,861	33,346	31,000	120,400	286,300	89,254	73,719	842

資料提供…都市建築課

5 公営住宅の状況

各年度3月末現在

年 度	住 宅 数 総 数	市 営 住 宅		府 営 住 宅
		住宅数	入居戸数	住宅数
平成20年度	904 ^戸	276 ^戸	259 ^戸	628 ^戸
平成21年度	888	269	256	619
平成22年度	881	269	253	612
平成23年度	878	266	247	612
平成24年度	872	260	243	612



資料提供…京都府中丹東土木事務所、市都市建築課

12 建設

6 公共下水道の状況

区 分	平成20年度	平成21年度	平成22年度	平成23年度	平成24年度
計画決定面積	504.0 ^{ha}	504.0 ^{ha}	504.0 ^{ha}	504.0 ^{ha}	642.0 ^{ha}
事業認可区域面積	360.0 ^{ha}	360.0 ^{ha}	360.0 ^{ha}	360.0 ^{ha}	498.0 ^{ha}
整備区域面積	284.8 ^{ha}	295.8 ^{ha}	310.8 ^{ha}	323.9 ^{ha}	338.3 ^{ha}
管渠延長	77,786 ^m	82,616 ^m	85,782 ^m	96,217 ^m	100,416 ^m
処理区域面積	261.2 ^{ha}	276.1 ^{ha}	288.4 ^{ha}	302.9 ^{ha}	316.1 ^{ha}
処理区域人口	10,841 ^人	11,406 ^人	11,789 ^人	12,164 ^人	12,550 ^人
普及率	53.6 [%]	57.1 [%]	59.2 [%]	61.7 [%]	62.1 [%]

資料提供…下水道課

7 農業集落排水の状況

区 分	平成20年度	平成21年度	平成22年度	平成23年度	平成24年度
事業計画区域面積	282.2 ^{ha}	282.2 ^{ha}	295.9 ^{ha}	295.9 ^{ha}	295.9 ^{ha}
事業採択区域面積	279.0 ^{ha}	279.0 ^{ha}	292.7 ^{ha}	292.7 ^{ha}	292.7 ^{ha}
整備区域面積	282.2 ^{ha}	282.2 ^{ha}	295.9 ^{ha}	295.9 ^{ha}	295.9 ^{ha}
管渠延長	105,324 ^m	105,951 ^m	106,352 ^m	108,395 ^m	110,518 ^m
処理区域面積	262.6 ^{ha}	262.6 ^{ha}	262.6 ^{ha}	277.3 ^{ha}	282.2 ^{ha}
処理区域人口	4,259 ^人	4,208 ^人	4,124 ^人	4,457 ^人	4,580 ^人
普及率	81.0 [%]	81.3 [%]	80.1 [%]	87.4 [%]	89.9 [%]

資料提供…下水道課

12 建設

8 特定地域生活排水処理の状況

(各年度末現在)

区 分	平成20年度	平成21年度	平成22年度	平成23年度	平成24年度
計画区域現況人口	人 11,854	人 11,801	人 11,509	人 11,177	人 10,653
処理区域人口	人 4,762	人 4,791	人 4,916	人 5,048	人 6,070
普及率	% 40.2	% 40.6	% 42.7	% 45.2	% 57.0

資料提供…下水道課

9 水洗化の状況

(各年度末現在)

区 分	平成20年度	平成21年度	平成22年度	平成23年度	平成24年度
行政人口	人 37,453	人 37,047	人 36,674	人 36,120	人 36,052
処理区域人口	人 21,413	人 21,959	人 22,367	人 23,212	人 24,744
普及率	% 57.2	% 59.3	% 61.0	% 64.3	% 68.6

注) 処理区域人口には、集合処理が供用開始になるまでの期間、個人で維持管理をする合併処理浄化槽による処理人口、コミュニティ・プラントで処理している人口を含む。

資料提供…下水道課



13 選 拳

13 選挙

1 選挙人名簿登録者数及び投票所数

登録日	登録者数(人)			投票所数(か所)
	総数(人)	男(人)	女(人)	
20. 9. 2	31,273	14,734	16,539	40
21. 9. 2	31,070	14,678	16,392	40
22. 9. 2	30,702	14,483	16,219	40
23. 9. 2	30,456	14,366	16,090	40
24. 9. 2	30,126	14,187	15,939	40
25. 9. 2	29,806	14,029	15,777	40

2 投票区別選挙人名簿登録者数(平成25年9月2日現在)

投票区	投票場所	総数	男	女	投票区	投票場所	総数	男	女
		人	人	人			人	人	人
	総数	30,137	14,081	16,056					
1	綾部幼稚園	2,296	1,022	1,274	21	位田高城館	668	310	358
2	市民センター	2,187	1,027	1,160	22	豊里小学校	1,012	492	520
3	綾部市武道館	2,401	1,115	1,286	23	館町公民館	695	338	357
4	神宮寺公会堂	1,661	772	889	24	里山交流研修センター	644	311	333
5	林業センター	1,561	739	822	25	湯殿作業場	408	197	211
6	ふれあいセンター	3,929	1,908	2,021	26	物部宮農指導センター	536	254	282
7	高津公会堂	877	404	473	27	物部会館	143	76	67
8	吉美小学校	1,821	872	949	28	西坂公民館	284	129	155
9	釜輪公会堂	149	69	79	29	新庄公民館	261	128	133
10	東綾小学校	988	461	527	30	白道路公会堂	214	100	114
11	西原作業場	256	117	139	31	志賀郷公民館	418	198	220
12	七百石コミュニティセンター	451	211	240	32	向田公会堂	344	165	179
13	西八田小学校	355	163	192	33	金河内町公民館	180	84	96
14	渕垣町公民館	634	320	314	34	西方公会堂	238	113	125
15	安国寺公民館	229	110	119	35	京都丹の国農協旧睦合連絡所	313	146	167
16	東八田公民館	857	395	462	36	観光センター	582	263	319
17	鳥居野公民館	609	216	393	37	五泉荘	208	96	112
18	弥仙会館	332	115	217	38	ふるさと味あやべ工房	281	119	162
19	黒谷資料館	131	66	65	39	健康管理センター	200	90	110
20	健康ファミリーセンター多目的ホール	722	345	377	40	水源の里・老富会館	63	25	38

13 選挙

3 衆議院小選挙区選出議員選挙

執行年月日	当日有権者数			投票者数			投票率		
	総数	男	女	総数	男	女	総数	男	女
平成17年9月11日	31,762	14,925	16,837	21,989	10,410	11,579	69.23	69.75	68.77
平成21年8月30日	31,056	14,673	16,383	23,036	10,940	12,096	74.18	74.56	73.83
平成24年12月16日	30,016	14,135	15,881	19,115	9,175	9,940	63.68	64.91	62.59

資料提供…選挙管理委員会事務局

4 参議院京都府選挙区選出議員選挙

執行年月日	当日有権者数			投票者数			投票率		
	総数	男	女	総数	男	女	総数	男	女
平成19年7月29日	31,587	14,882	16,705	19,599	9,386	10,213	62.05	63.07	61.14
平成22年7月11日	30,811	14,550	16,261	18,536	8,962	9,574	60.16	61.59	58.88
平成25年7月21日	29,930	14,083	15,847	17,055	8,248	8,807	56.98	58.57	55.58

資料提供…選挙管理委員会事務局

5 参議院比例代表選出議員選挙

執行年月日	当日有権者数			投票者数			投票率		
	総数	男	女	総数	男	女	総数	男	女
平成19年7月29日	31,587	14,882	16,705	19,594	9,382	10,212	62.03	63.04	61.13
平成22年7月11日	30,811	14,550	16,261	18,534	8,960	9,574	60.15	61.58	58.88
平成25年7月21日	29,930	14,083	15,847	17,056	8,249	8,807	56.99	58.57	55.58

資料提供…選挙管理委員会事務局

6 京都府知事選挙

執行年月日	当日有権者数			投票者数			投票率		
	総数	男	女	総数	男	女	総数	男	女
平成14年4月7日	31,608	14,804	16,804	18,299	8,651	9,648	57.89	58.44	57.41
平成18年4月9日	31,305	14,696	16,609	14,963	7,012	7,951	47.80	47.71	47.87
平成22年4月11日	30,466	14,345	16,121	15,712	7,327	8,385	51.57	51.08	52.01

資料提供…選挙管理委員会事務局

7 京都府議会議員一般選挙

執行年月日	当日有権者数			投票者数			投票率		
	総数	男	女	総数	男	女	総数	男	女
平成15年4月13日	31,540	14,745	16,795	15,818	7,426	8,392	50.15	50.36	49.97
平成19年4月8日	31,205	14,668	16,537	19,980	9,238	10,742	64.03	62.98	64.96
平成23年4月10日	30,214	14,227	15,987	18,594	8,705	9,889	61.54	61.19	61.86

資料提供…選挙管理委員会事務局

13 選挙

8 綾部市長選挙

執行年月日	当日有権者数			投票者数			投票率		
	総数	男	女	総数	男	女	総数	男	女
平成18年1月22日	31,504	14,816	16,688	17,498	8,112	9,386	55.54	54.75	56.24
平成22年1月24日	30,710	14,482	16,228	21,701	10,078	11,623	70.66	69.59	71.62
平成26年1月26日	29,450	13,878	15,572	16,444	7,678	8,766	55.84	55.32	56.29

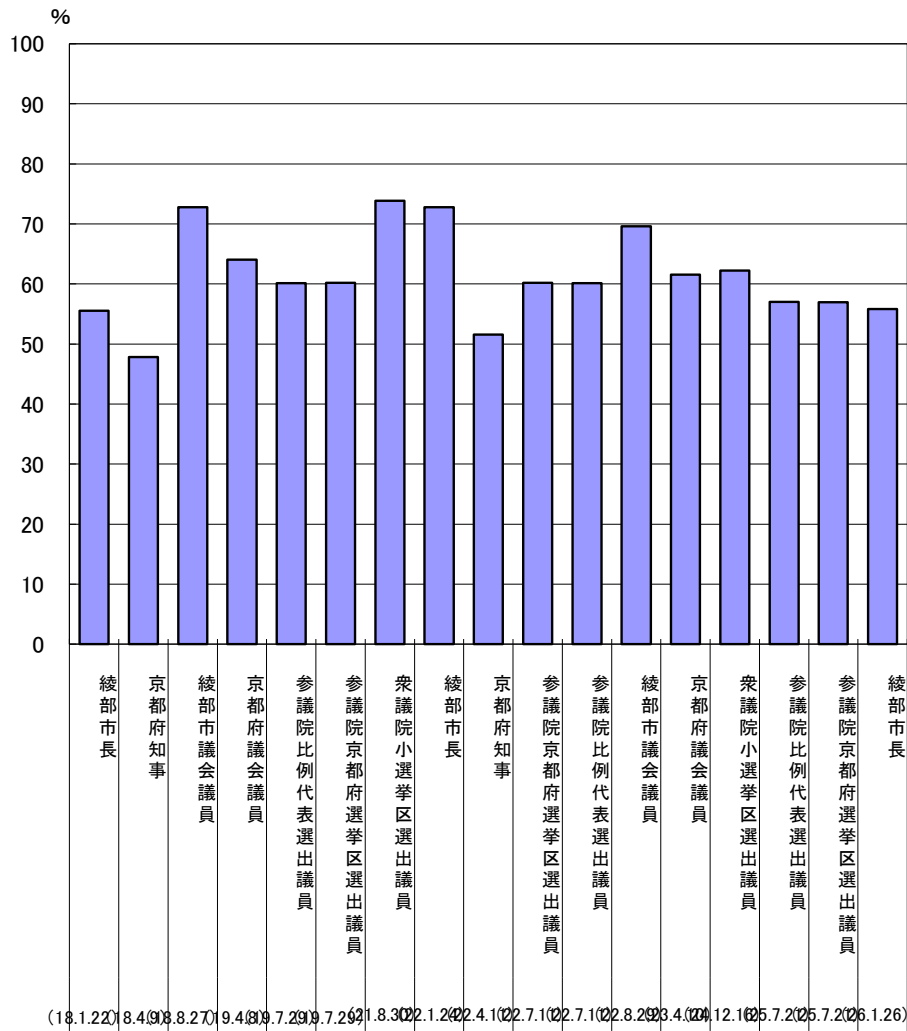
資料提供…選挙管理委員会事務局

9 綾部市議会議員一般選挙

執行年月日	当日有権者数			投票者数			投票率		
	総数	男	女	総数	男	女	総数	男	女
平成14年8月25日	31,745	14,855	16,890	24,290	11,095	13,195	76.52	74.69	78.12
平成18年8月27日	31,380	14,747	16,633	22,840	10,527	12,313	72.79	71.38	74.03
平成22年8月29日	30,471	14,368	16,103	21,201	9,873	11,328	69.58	68.72	70.35

資料提供…選挙管理委員会事務局

10 投票率



資料

1 市のあゆみ

昭和25年

8月 綾部市制施行第1次合併(綾部町・中筋村・吉美村・山家村・西八田村・東八田村及び口上林村の合併)

綾部市章制定

9月 市長・市議会議員選挙(定数30人小選挙区制)

初代長岡誠市長就任

10月 世界連邦都市宣言

昭和26年

4月 綾部市広報「綾部市政」創刊

10月 市制記念碑建立

11月 天皇陛下行幸

昭和27年

5月 君尾山光明寺二王門大修理完成

6月 平和塔建立

12月 上林中学校奥上林分校火災

昭和28年

9月 台風13号(上林川・由良川流域被害甚大、災害救助法適用)

11月 綾部市上水道完成

12月 綾部市の字・区域及び名称を変更

昭和29年

3月 君尾山光明寺二王門国宝指定

5月 綾部で初のメーデー

第2代長岡誠市長就任

6月 し尿くみ取り(市直営)開始

7月 綾部警察署設置(綾部市警察署廃止)

8月 市議会議員選挙(定数30人大選挙区制)

11月 東綾中学校竣工

昭和30年

4月 第2次合併(豊里村・物部村・志賀郷村・中上林村及び奥上林村の合併)

5月 東八田幼稚園開園
市議会議員増員選挙(合併5地域より定数5人)

10月 国勢調査(綾部市人口53,235人)

11月 何鹿地方事務所を廃し府綾部事務所として発足

第2次合併地域の字名称を変更

昭和31年

5月 豊里中学校竣工

9月 第3次合併(佐賀村・分村合併)1郡1市実現

10月 上林中学校竣工

口上林小学校竣工

12月 都市計画法適用都市となる

昭和32年

1月 綾部市庁舎竣工

2月 綾部市歌制定

3月 山家小学校竣工

4月 市営結婚式開始

5月 駅前区画整理起工

6月 有線放送設置(西八田地区、以後各地区に設置)

昭和33年

1月 市営火葬場竣工

5月 第3代長岡誠市長就任

8月 市議会議員選挙(定数30人)

10月 中上林小学校改築竣工

11月 28年災害復興祭

昭和34年

4月 中上林小学校五泉分校廃止

5月 丹波焼コレクション重要民俗資料に指定

9月 伊勢湾台風

10月 市制施行10周年記念式

昭和35年

2月 無線放送設置(綾部地区)

3月 湊垣駅竣工

10月 国勢調査(綾部市人口51,258人)

昭和36年

1月 市民センター第1期工事竣工

2月 綾部市財政再建準用団体に指定

4月 第1次農業構造改善事業計画指定

昭和37年

2月 第4代志賀清六市長就任

交通安全都市宣言

3月 志賀小学校改築竣工

6月 丹波焼収蔵庫竣工

8月 市議会議員選挙(定数30人)

10月 交通安全都市推進協議会結成

12月 ゴミ焼却場竣工

昭和38年

7月 市民センター開館(第2期工事竣工)

10月 綾部市老人クラブ連絡協議会結成

綾部市雇用対策協議会結成

豪雪地帯指定

11月 上水道通水10周年記念式

昭和39年

- 8月 東八田小学校黒谷分校廃校
- 9月 噴水塔完成(駅前広場)
- 10月 家庭児童相談室開設
- 11月 第1回府消防大会開催

昭和40年

- 2月 第1回市民大学講座開講
- 3月 山家幼稚園開園
- 4月 綾部市消防署発足
東八田小学校於与岐分校廃校
- 9月 消防署庁舎竣工
- 10月 国勢調査(綾部市人口48,339人)
- 11月 東八田小学校竣工
- 12月 綾部市農業協同組合発足(市内9農協・2専門農協合併)

昭和41年

- 2月 第5代志賀清六市長就任
- 3月 綾部市財政再建完了
- 5月 平和都市宣言第1号認証状授与
- 7月 綾部市水道庁舎竣工
- 8月 綾部市議会議員選挙(定数28人)
- 9月 「太鼓おどり」(てんてこ舞、太刀振)市無形文化財第1号指定

昭和42年

- 6月 波多野記念室設置(市民センター内)
- 7月 関西電力和知ダム第3ゲート決壊
- 9月 綾部市森林組合発足(市内6森林組合合併)

昭和43年

- 4月 豊里東幼稚園開園
- 7月 消防署救急業務を開始
- 9月 山陰本線綾部～石原間複線運転開始
- 10月 市民センター第3期工事竣工

昭和44年

- 3月 豊里西小学校・豊里西幼稚園竣工
- 4月 奥上林小学校老富分校廃校
綾部市衛生公苑竣工
- 5月 市民グラウンド開設
- 11月 市制施行20周年記念式

昭和45年

- 2月 第6代羽室清市長就任
- 3月 綾部市旗制定
- 6月 近畿圏都市開発区域(京都中丹区域)指定
- 7月 中丹地区広域市町村圏指定
- 8月 綾部幼稚園竣工
綾部市議会議員選挙(定数28人)

- 10月 国勢調査(綾部市人口44,983人)
第10回世界連邦日本大会綾部で開催
- 12月 綾部市財政再建準用団体に指定

昭和46年

- 5月 可燃物収集開始(綾部地区以外の地区)
- 6月 市立母子寮若草寮竣工
- 7月 市民プール竣工

昭和47年

- 2月 山村振興地域指定
- 3月 農業振興地域指定
- 7月 都市計画街路川糸・若松町立体橋竣工
- 11月 由良川改修促進期成同盟会結成

昭和48年

- 1月 綾部小学校火災
- 3月 第1次綾部市総合計画樹立
- 5月 綾部市土地開発公社発足
- 9月 綾部市財政再建完了
- 11月 市営駐車場業務開始
自然休養村指定

昭和49年

- 2月 第7代羽室清市長就任
- 8月 綾部市議会議員選挙(定数28人)
- 11月 市民憲章制定
- 12月 上水道第2浄水場竣工

昭和50年

- 3月 清掃工場竣工
- 4月 主要地方道綾部・瑞穂線、国道173号線に編入
辺地指定
- 10月 国勢調査(綾部市人口43,490人)

昭和51年

- 3月 「綾部市史」上巻発行
豊里中学校改築工事完成
豊里・物部・志賀郷・中上林・奥上林支所廃止
- 4月 山家城址公園開園
- 5月 休日救急診療所開設
- 10月 市民のうた「あしたのために」決定

昭和52年

- 1月 「綾部市史」史料編発刊
- 3月 物部保育園竣工
- 5月 中筋小学校竣工
- 7月 住民検診車「すこやか号」運行開始
- 11月 綾部小学校竣工
地方自治法施行30周年、市民憲章制定3周年記念式

昭和53年	2月 第8代羽室清市長就任	9月 総合病院建設に係る基本構想策定会議設置
	12月 中筋幼稚園竣工	11月 足利市との交流、足利室町の会来綾
		12月 新市町村農業振興地域指定
昭和54年	3月 西八田幼稚園竣工 「綾部市史」下巻発行	昭和60年
	5月 弓道場開設(久田山)	3月 綾部市農村婦人の家竣工
	7月 あやべ青少年山の家開館	5月 聴覚障害者宅にミニファックス新設
昭和55年	7月 へき地歯科診療所開設(八津合町)	6月 中国常熟市長ら来綾 市議会議員定数条例改正(24人)
	10月 国勢調査(綾部市人口42,552人)	7月 総合病院建設基本構想発表
	11月 綾部市新消防庁舎竣工	8月 市制35周年記念式典 ふるさとの森づくり事業229人と分収育林契約締結
昭和56年	1月 平和の鐘 藤山山頂に完成	10月 国勢調査(綾部市人口41,903人)
	4月 自然休養村管理センター「城山の里上林山荘」竣工	12月 63年京都国体実行委員会発足
	10月 第2次綾部市総合計画樹立	昭和61年
昭和57年	2月 第9代谷口昭二市長就任 国道173号須知山トンネル開通	2月 第10代谷口昭二市長就任
	3月 中丹広域農道一部開通(旭町～下八田町)	4月 市営工業団地操業開始(オムロン)
	7月 綾部市林業センター竣工	5月 谷口市長中国常熟市を公式訪問
	8月 綾部市行財政健全化委員会設置 綾部市議会議員選挙(定数28人)	8月 綾部市議会議員選挙(定数24人)
	12月 都市計画道路3・5・101本宮豊里線第1期工事終了	10月 行財政健全化審議会最終答申
昭和58年	1月 教育相談センター開設	11月 近畿自動車道綾部・舞鶴間起工 全国足利氏ゆかりの会設立総会 府営綾部工業団地起工
	4月 中央公民館竣工	昭和62年
	5月 府中丹文化会館開館 家庭廃棄物分別収集開始	1月 綾部市健康ファミリーセンター竣工
	6月 帰郷希望者人材登録制度新設	2月 住民記録のコンピューター処理開始
	8月 京都府綾部工業団地基本構想樹立	3月 第3次綾部市総合計画樹立 「はばたけ創造のとき躍動綾部」
	9月 綾部市総合計画、財政計画(59～61)樹立	4月 中丹農業共済組合発足 老人福祉センター「清山荘」オープン
	10月 市消防署上林分駐所開所	6～7月 京都国体リハーサル大会開催
	11月 「はばたく京都のスポーツ推進大会」 京都国体綾部会場総合体育施設着工	10月 シルバー人材センター開設
	12月 新農業構造改善事業地域指定	11月 常熟市友好訪日団来綾
昭和59年	2月 綾部市行財政健全化委員会電算化部会設置	12月 市立病院建設基本計画決定
	7月 京都府綾部工業団地基本計画樹立	昭和63年
	8月 綾部市総合運動公園、体育館、弓道場竣工 綾部市行財政健全化審議会設置	3月 綾部市農業振興センター竣工 「綾部市以久田野総合開発基本計画」を策定 東部地域観光開発基本構想樹立
		7月 府綾部工業団地造成工事始まる
		8月 公共下水道を都市計画決定 綾部市友好訪中団中国常熟市を訪問
		9月 国道173号・新綾部大橋開通
		10月 京都国体開催(バレーボール、弓道)
		11月 市立病院着工
		12月 常熟市友好訪日団来綾

平成元年

- 3月 東部地域観光開発基本計画まとまる
- 5月 中国常熟市と友好都市締結
- 9月 市立病院運営へ医療公社設立
- 10月 京都縦貫自動車道のルート決まる(綾部～宮津)
府綾部工業団地分譲開始
- 11月 公共下水道事業認可
- 12月 綾部市ふれあいセンター竣工

- 7月 新図書館オープン
- JR山陰本線高速化事業着工
- 8月 北近畿地方拠点都市指定
環境整備指針まとまる
- 10月 「ねりんピック93京都」開催
吉美小学校校舎完成
- 11月 農業集落排水事業着工
- 12月 温泉掘削始まる
天文館造成着工

平成2年

- 1月 府綾部工業団地第1期立地企業決まる
- 2月 第11代谷口昭二市長就任
- 6月 私市円山古墳の整備構想策定
- 8月 市制施行40周年記念式
市立病院開院
市議会議員選挙(定数24人)
学校教育検討委員会答申
- 10月 国勢調査(綾部市人口40,595人)
- 11月 世界連邦綾部大会開催
全国和紙シンポジウム開催

平成6年

- 2月 第12代谷口昭二市長就任
- 3月 府綾部工業団地第二工区完成
老人保健福祉計画策定
位田橋竣工
- 8月 市議会議員選挙(定数24人)
- 9月 京都縦貫自動車道・舞鶴自動車道の綾部ジャンクション着工
- 10月 西町商店街活性化拠点施設着工
市営バス運行開始
- 12月 斎場竣工

平成3年

- 1月 公共下水道事業着工
NHK大河ドラマ「太平記」放映
- 3月 舞鶴自動車道開通
綾部市基幹集落センター竣工
- 4月 「世界連邦推進事業基金」創設
- 5月 「まゆपीーの森」完成
- 8月 私市円山古墳整備着工
- 10月 府綾部工業団地第一工区完成
東部地域環境整備審議会発足
- 12月 京都縦貫自動車道ルート決定(丹波～綾部)
綾部百人一首完成

平成7年

- 1月 斎場供用開始
- 3月 公共下水道供用開始
福祉ホール完成
- 4月 ふれあい牧場オープン
JR綾部～福知山間で電車運行開始
- 5月 天文館「パオ」オープン
- 6月 二王公園オープン
- 8月 市制施行45周年記念式
- 9月 総合防災訓練の実施
- 10月 あいフェスティバル開催
10月14日を「平和と環境の日」に制定

平成4年

- 2月 綾部市観光センター竣工
- 3月 第3次綾部市総合計画中期基本計画策定
- 4月 「綾部理想都株式会社」設立
西部グラウンド完成
- 5月 綾部市資料館完成
- 10月 林道君尾、泉富両線が全線開通
「世界連邦都市宣言市民の集い」開催
- 11月 公共下水道・綾部市浄化センター起工
- 12月 女性行動計画「あいプラン」策定

平成8年

- 3月 オフトーク通信開局
JR山陰線電化開業
ごみ処理基本計画策定
市行政改革大綱策定
- 4月 I・Tビル完成
以久田橋完成
府綾部工業団地完成
- 7月 農業集落排水供用開始
- 8月 訪問看護ステーション開設
- 12月 綾部工業団地大橋完成

平成5年

- 4月 綾部市みどり公社発足
高倉公園完成
- 5月 私市円山古墳公園完成
京都縦貫自動車道・綾部宮津道路起工

平成9年

- 2月 あやべ温泉オープン
- 4月 第3次綾部市総合計画後期基本計画スタート
西町アイタウン3番街完成
- 5月 創造の森完成

6月 市地域防災計画震災対策計画編策定
 8月 京都総体開催
 市住宅・工業団地着工
 エフエムあやべ設立
 9月 ごみ最終処分場着工
 10月 JR舞鶴線電化・高速化着工

平成10年

2月 第13代四方八洲男市長就任
 行財政健全化に着手
 4月 西町アイタウン総合完成
 FMいかる開局
 綾部ぐらし情報提供制度を開始
 8月 市議会議員選挙(定数22人)
 9月 台風9号、10号襲来
 11月 林田悠紀夫氏に名誉市民章を贈呈
 12月 女性センター開設
 八田中学校新校舎が完成

平成11年

4月 行財政健全化元年
 誕生祝金支給事業開始
 豊里小学校開校
 あやべ特別市民制度スタート
 7月 第3セクター会社「緑土」設立
 8月 市住宅団地の愛称を「あやべ桜が丘団地」に決定
 9月 指定ごみ袋制度開始
 新最終処分場完成
 10月 JR綾部駅橋上駅舎・自由通路・駅北側の道路・駐車場完成
 要介護認定申請受付開始
 JR舞鶴線(綾部ー東舞鶴間)電化開業

平成12年

1月 第4次市総合計画策定
 2月 エルサレム市と友好都市宣言の署名式
 4月 「市環境市民会議」設立
 介護保険制度スタート
 「二王館」オープン
 「あやべ桜が丘団地」[綾部市工業団地]分譲開始
 6月 「ボランティア推進室」設置
 7月 「里山ねっと・あやべ」がスタート
 8月 市制施行50周年記念式
 10月 「あやべ球場」オープン
 国勢調査(綾部市人口38,881人)

平成13年

1月 第4次綾部総合計画スタート
 4月 あやべ観光案内所オープン
 綾部市保健福祉センターオープン
 5月 「あやべボランティア総合センター」発足

6月 「病後児保育室・あすなろルーム」開設
 桜が丘団地「平成13年まちづくり功労者」として国土交通大臣表彰を受賞
 7月 「上林川を美しくする会」発足
 京セラの工場立地が決定
 10月 綾部駅南広場の工事着手
 綾部駅北広場にアンネ・フランク像設置
 11月 中丹広域農道全線開通

平成14年

2月 第14代四方八洲男市長就任
 3月 市立病院第2次整備完了
 新水洗化総合計画策定
 4月 綾部駅南広場完成
 環境マネジメントシステム規格「ISO14001」の認証取得
 桜が丘2丁目分譲開始
 6月 市第3浄水場完成
 8月 市議会議員選挙(定数22人)
 9月 ごみ中間処理施設「市クリーンセンター」完成
 市武道館オープン

平成15年

3月 京都縦貫自動車道(綾部JC～綾部安国寺IC)開通
 安国寺ポケットパークで足利尊氏像の除幕式開催
 4月 「あやべハートセンター」の開設
 5月 農村交流促進特区の認定を受ける
 綾部市立病院、平成15年度自治体立優良病院総務大臣表彰受賞
 7月 中東に和平を！地球市民実行委員会がイスラエルとパレスチナの遺児14人を綾部市に招く
 8月 住民基本台帳ネットワークの稼働及び住民基本台帳カードの発行開始
 府内初の常設遠的弓道場オープン
 9月 京セラ株式会社と工場立地協定を締結
 12月 就農支援組織「アグリフレンド」の発足

平成16年

2月 向日市と「健康ウォーキングを通じた友好交流に関する覚書」を締結
 丹波町の鳥インフルエンザ感染で養鶏農家打撃。(移動制限区域に指定される)
 4月 中筋幼児園開園
 市道宮代豊里線開通
 5月 「チャレンジデー」に参戦。大分県臼杵市と対戦し、参加率71.4%で勝利。

- 6月 あやべ櫨の里分譲開始
西町区画整理事業が「平成16年度まちづくり功労者」として国土交通大臣表彰を受賞。
- 7月 あやべ球場で初めて全国高等学校野球選手権京都大会を開催。
- 10月 台風23号襲来

平成17年

- 3月 東部地域の4小学校(山家、口・中・奥上林小学校)が閉校
- 4月 「あやべ市民バス(愛称:あやバス)」の運行開始
学校統合で「東綾小学校」と「上林小学校」が開校
「上林いきいきセンター」がオープン
- 6月 「京セラSLCコンポーネンツ」が操業開始
- 7月 「綾部大橋」が国の登録文化財に登録される
- 8月 永井幸喜氏に名誉市民の称号を贈呈
- 10月 市道味方里1・2号線開通
国勢調査(綾部市人口37,755人)
- 11月 「黒谷和紙工芸の里」と「和紙工芸研修センター」、「口上林郷土資料室」が旧口上林小学校の校舎を利用してオープン

平成18年

- 2月 第15代四方八洲州市長就任
- 3月 第4次綾部市総合計画後期基本計画策定
- 4月 綾東幼児園開園
黒谷和紙工芸の里で京都伝統工芸技術専門学校開講
- 7月 西町踏切完成
- 8月 市議会議員選挙(定数18人)
第1浄水場取水施設完成
京都総合文化祭開催
- 9月 第1回里山サイクリングin綾部開催
- 10月 市立病院3次整備で増築棟完成
- 11月 綾部キラリふるさと債発行
幸喜山荘・里山交流館竣工
- 12月 水源の里条例制定

平成19年

- 4月 水源の里条例施行
水源の里連絡協議会発足
- 6月 北部産業技術支援センター・綾部開設
- 7月 新小貝橋開通
- 8月 あやバス利用者50万人突破
- 9月 ハイパー消防団員登録制度スタート
- 10月 全国水源の里シンポジウム開催
農業生産法人「農夢」設立
- 11月 西町アイタウン3番街対面通行化

平成20年

- 1月 中東和平訪問団がイスラエル・パレスチナを訪問
- 4月 「あやべAEDマップ」を作成
市立病院が府内初の「分娩支援システム」を導入
- 5月 「あやべ定住サポート総合案内」を開設
「チャレンジデー」に参戦。香川県東かがわ市と対戦し、参加率67.2%で勝利
- 7月 リユースショップが青野町にオープン。
店の愛称は「フレンドショップ」
- 12月 あやバス再出発

平成21年

- 1月 水源の里に定住促進住宅を建設
- 3月 あやべ食育フェアを開催
綾部の郷土食を紹介する冊子作成
- 4月 FMi かるが近畿コミュニティー放送賞の最優秀賞を受賞
- 5月 市立病院が自治体立優良病院として2度目の受賞
- 9月 女性消防団員の募集開始
- 11月 水源の里PR絵本を刊行

平成22年

- 2月 第16代山崎善也市長就任
- 4月 女性消防団(シルキーファイヤー)発足
豊里幼児園開園
ドクターヘリ運航開始
- 7月 中東和平プロジェクトを7年ぶりに実施
市立病院開院20周年
- 8月 市制施行60周年記念式
市議会議員選挙(定数18名)
- 10月 綾部バラ園開園
国勢調査(綾部市人口35,836人)
- 11月 あやべ櫨の里 分譲完売

平成23年

- 3月 第3次あいプラン策定
- 4月 第5次綾部市総合計画スタート
- 7月 市内の小学生でつくる「少年少女消防クラブ」発足
- 9月 紫水ヶ丘公園B・Cゾーン完成
- 10月 あやべ特別市民1,300人突破
国民文化祭を開催
- 12月 あやバスの延べ乗車人数150万人突破

平成24年

- 2月 友好都市(和歌山県田辺市、茨城県笠間市、北海道遠軽町)と災害時応援協定締結
- 3月 綾部市みどり公社解散
- 4月 ゆるキャラ「まゆピー」、「あやちゃん」、「けし太君」の着ぐるみデビュー
- 8月 あやべ桜が丘団地販売400区画達成
- 11月 総合防災訓練を15年ぶりに実施
綾部市土地開発公社解散

2 府内市町村の現勢

市町村	面積 (平24.10.1)	世帯数 (平24.10.1)	人口(平24. 10. 1)			人口密度 (人/km ²)	農家数 (平22. 2. 1)	農家人口 (平22. 2. 1)	
			総数	男	女				
総数	km ² 4,613.21	世帯 1,135,489	人 2,627,313	人 1,259,961	人 1,367,352	人 569.5	戸 21,172	人 80,706	
京都市	827.90	688,375	1,472,578	699,516	773,062	1,778.7	2,525	10,438	
福知山市	552.57	31,449	79,471	39,018	40,453	143.8	2,541	8,648	
舞鶴市	342.35	35,139	86,859	43,351	43,508	253.7	926	3,432	
綾部市	347.11	14,063	35,002	16,616	18,386	100.8	1,571	5,076	
宇治市	67.55	74,205	189,296	91,743	97,553	2,802.3	214	897	
宮津市	169.32	8,114	19,308	9,096	10,212	114.0	474	1,636	
亀岡市	224.90	34,628	91,740	44,647	47,093	407.9	2,178	8,583	
城陽市	32.74	30,233	78,888	38,016	40,872	2,409.5	345	1,420	
向日市	7.67	21,383	53,709	25,738	27,971	7,002.5	198	817	
長岡京市	19.18	31,801	79,769	38,793	40,976	4,159.0	240	1,021	
八幡市	24.37	29,316	73,785	36,112	37,673	3,027.7	335	1,426	
京田辺市	42.94	28,868	69,607	34,508	35,099	1,621.0	627	2,749	
京丹後市	501.84	20,826	57,483	27,503	29,980	114.5	2,390	9,385	
南丹市	616.31	12,785	34,651	16,892	17,759	56.2	2,244	8,347	
木津川市	85.12	25,414	71,194	34,195	36,999	836.4	937	3,695	
乙訓郡	大山崎町	5.97	5,857	15,029	7,289	7,740	2,517.4	31	117
久世郡	久御山町	13.86	5,881	15,715	7,655	8,060	1,133.8	364	1,549
綴喜郡	井手町	18.02	3,127	8,252	4,036	4,216	457.9	118	479
	宇治田原町	58.26	3,160	9,564	4,744	4,820	164.2	233	962
相楽郡	笠置町	23.57	618	1,530	713	817	64.9	24	92
	和束町	64.87	1,520	4,306	2,033	2,273	66.4	301	1,172
	精華町	25.66	12,528	36,027	17,219	18,808	1,404.0	363	1,480
	南山城村	64.21	1,145	2,992	1,415	1,577	46.6	172	691
船井郡	京丹波町	303.07	5,672	15,337	7,217	8,120	50.6	1,253	4,456
与謝郡	与謝野町	107.04	8,449	22,929	10,820	12,109	214.2	427	1,637
	伊根町	62.00	933	2,292	1,076	1,216	37.0	141	502
資料	国土交通省 府統計課(京都府推計人口調査) 国土地理院 注)1 総数に阿蘇海4.81km ² を含む。 2 宮津市、京丹後市及び伊根町は一部境界未定。 3 合併の行われた市町については便宜上合併前の数値を元に合併後の数値を計算値として掲載している。						府統計課 (2010年 世界農林業センサス)		

2 府内市町村の現勢(つづき)

市町村	経営耕地面積(平22. 2. 1)				稲収穫量 (水陸稲計) (平24年)	茶		林業		総数	農林漁業	鉱業、砕石業、砂利採取業	建設業	製造業	
	総数	田	畑	樹園地		茶園面積 (平24年度)	荒茶生産量 (平24年度)	森林面積 (平24. 4. 1)	蓄積 (平24. 4. 1)						
総数	ha	ha	ha	ha	t	ha	kg	ha	m ³						
総数	19,764	16,065	1,925	1,774	81,000	1,626.2	3,071,055	343,044.20	74,578,703	117,884	287	30	9,232	15,207	
京都市	1,923	1,495	317	111	6,140	7.3	5,160	61,018.73	14,989,085	73,391	63	2	4,581	8,522	
福知山市	2,069	1,783	210	76	8,890	21.0	10,634	42,102.77	9,737,057	3,922	24	9	475	301	
舞鶴市	616	506	85	25	3,200	19.9	10,715	26,946.89	5,202,920	3,797	17	1	386	255	
綾部市	1,526	1,358	110	58	7,230	29.2	23,433	26,580.81	6,081,111	1,617	21	-	186	215	
宇治市	212	152	15	45	1,190	81.6	63,562	3,373.24	745,958	5,688	7	2	538	646	
宮津市	396	340	39	17	1,800	-	-	13,548.96	2,048,976	1,297	7	2	150	114	
亀岡市	1,891	1,812	62	17	9,450	0.3	339	15,298.19	3,456,937	3,145	25	1	397	375	
城陽市	302	192	55	55	1,040	29.7	28,970	1,019.22	163,564	2,491	5	5	234	284	
向日市	140	100	11	29	332	-	-	92.23	2,237	1,798	2	-	172	146	
長岡京市	184	98	11	75	374	-	-	792.09	136,912	2,689	-	-	225	193	
八幡市	340	256	55	29	1,530	15.5	20,000	175.34	15,007	1,831	4	-	140	228	
京田辺市	537	450	59	28	2,270	37.3	53,815	1,296.02	145,963	1,911	3	-	153	159	
京丹後市	3,294	2,726	460	108	13,200	47.3	36,739	37,262.01	6,646,012	4,515	29	3	418	1,626	
南丹市	1,777	1,663	93	21	8,060	7.7	3,230	54,214.37	13,007,548	1,464	27	-	214	186	
木津川市	792	530	119	143	3,250	141.2	263,060	3,213.87	554,698	1,780	5	-	192	160	
乙訓郡	大山崎町	20	13	6	0	56	-	-	188.15	22,450	400	-	-	43	30
久世郡	久御山町	384	316	62	6	1,310	4.7	5,000	18.52	3,922	1,510	7	-	128	562
綴喜郡	井手町	94	60	11	23	385	14.4	8,203	1,110.14	199,453	343	1	2	68	59
	宇治田原町	259	96	15	148	694	258.0	340,696	4,386.78	1,028,777	438	3	-	59	112
相楽郡	笠置町	11	9	1	0	105	-	-	1,881.39	392,131	88	1	-	15	12
	和束町	568	83	4	481	580	591.4	1,399,398	4,947.36	1,171,020	189	3	-	44	45
	精華町	232	218	13	1	1,240	-	-	649.11	86,974	849	3	1	80	51
	南山城村	322	93	6	223	578	310.7	794,618	4,614.49	818,225	89	2	-	14	8
船井郡	京丹波町	1,061	919	89	53	4,170	9.0	3,483	25,067.38	5,754,601	742	18	1	122	100
与謝郡	与謝野町	683	672	11	0	3,280	-	-	8,152.66	1,444,128	1,753	6	1	171	796
	伊根町	131	124	6	1	620	-	-	5,093.48	723,037	147	4	-	27	22
資料	府統計課 (2010年 世界農林業センサス)				近畿農政局	府農産課		府林務課							

事業所数(平24.2.1)													工業(平24. 2. 1)		
電気・ガス・熱供給・水道業	情報通信業	運輸業、郵便業	卸売業・小売業	金融業・保険業	不動産業、物品賃貸業	学術研究、専門・サービス業	宿泊業、飲食サービス業	生活関連サービス業	教育、学習支援業	医療、福祉	複合サービス業	サービス業(他に分類されないもの)	事業所数	従業者数	製造品出荷額等
														人	万円
55	1,086	2,209	30,538	1,552	8,584	4,343	15,634	9,333	3,623	7,399	627	8,145	5,365	137,837	503,804,796
21	837	1,295	19,981	1,001	6,041	2,977	10,749	5,457	2,023	4,518	295	5,028	2,922	64,813	237,604,242
2	28	81	1,042	71	203	146	479	358	97	223	43	340	154	6,647	22,716,884
7	17	74	1,063	79	124	110	621	412	101	207	33	290	136	3,753	18,555,110
4	7	40	409	17	40	50	210	152	43	91	23	109	110	4,548	9,783,701
2	38	69	1,312	72	389	199	714	599	291	489	20	301	320	10,835	52,811,212
2	6	29	388	25	35	31	202	96	38	54	15	103	40	608	1,008,213
3	10	49	766	32	189	95	283	272	124	214	24	286	177	4,812	11,273,851
-	11	35	587	28	193	83	239	270	134	232	13	138	128	4,057	7,572,998
-	15	37	399	17	214	73	188	196	90	139	8	102	66	1,203	3,511,715
2	16	55	559	31	294	109	344	277	146	281	11	146	98	5,575	39,911,106
1	13	111	513	16	118	40	164	163	53	127	9	131	127	3,138	10,352,681
-	26	42	410	33	248	73	192	148	117	157	10	140	80	3,037	11,933,179
1	18	54	857	43	69	77	474	281	87	135	33	310	217	4,123	6,479,331
1	3	24	355	11	70	42	134	112	21	98	20	146	97	3,145	19,541,173
1	12	25	501	20	89	74	183	153	88	140	13	124	79	1,131	2,690,034
2	3	13	93	4	50	13	40	28	18	29	4	30	13	2,495	14,955,672
-	3	110	285	10	66	19	94	59	14	39	4	110	302	7,552	20,645,641
-	-	7	72	3	45	6	15	18	5	14	3	25	30	637	1,406,985
2	-	10	116	3	19	7	23	27	4	16	5	32	68	2,254	5,054,600
-	-	3	20	1	4	2	7	9	-	3	1	10	9	59	67,057
1	-	3	43	2	1	-	7	12	3	5	2	18	24	220	260,908
2	17	10	203	12	37	65	75	68	63	87	6	69	20	528	753,537
-	-	4	16	1	2	-	13	7	5	4	4	9	6	64	55,202
1	3	12	175	7	11	19	74	62	19	34	11	73	47	1,344	2,590,988
-	3	12	338	10	32	33	86	91	39	54	12	69	92	1,208	2,239,603
-	-	5	35	3	1	-	24	6	-	9	5	6	3	51	29,173
総務省統計局(平成24年経済センサス-活動調査) 注 公務を除く、事業内容等不詳を含む。													総務省統計局(平成24年経済センサス-活動調査 製造業) 注 ①数値は全数 ②従業者4人以上		

2 府内市町村の現勢(つづき)

市町村	商 業			学校(平25. 5. 1)				テレビ受信 契約数 (H25年3月末)	普通会計決算額 (平成23年度)		
	卸売・小売業(平24. 2. 1)			小学校		中学校			歳 入	歳 出	
	事業所数	従業者数	年間商品販売額	学校数	児童数	学校数	生徒数	千円			千円
総 数	21,806	170,510	6,418,870	420	133,804	203	72,721	824,313	1,230,226,993	1,212,705,895	
京 都 市	13,866	115,312	5,013,419	186	68,827	102	39,515	475,784	765,828,272	759,489,311	
福 知 山 市	783	5,465	168,562	25	4,512	10	2,346	26,523	42,654,138	40,896,259	
舞 鶴 市	821	4,879	131,755	18	4,867	7	2,603	31,149	36,422,079	34,796,132	
綾 部 市	348	1,996	46,249	10	1,756	6	1,031	12,330	16,059,046	15,894,591	
宇 治 市	925	7,809	169,666	22	10,775	11	5,732	54,480	60,856,996	60,283,229	
宮 津 市	330	1,674	25,333	7	858	4	402	8,383	11,967,287	11,926,324	
亀 岡 市	532	4,038	78,116	18	5,055	8	2,679	25,773	33,778,637	32,809,597	
城 陽 市	446	3,216	66,739	10	3,947	5	2,029	23,280	25,682,315	25,612,601	
向 日 市	297	2,301	51,873	6	3,124	3	1,455	15,324	17,411,031	16,947,850	
長 岡 京 市	383	2,976	68,384	10	4,525	4	2,093	23,556	25,718,630	24,903,317	
八 幡 市	358	3,324	169,155	8	3,898	4	1,710	18,574	25,058,476	24,659,160	
京 田 辺 市	275	2,519	55,265	9	4,260	4	2,125	19,840	21,365,058	20,971,628	
京 丹 後 市	708	3,217	58,423	26	3,057	8	1,885	21,323	33,778,670	33,109,205	
南 丹 市	293	1,393	26,287	17	1,529	5	967	11,311	23,452,103	22,893,534	
木 津 川 市	373	3,287	66,676	14	5,312	5	1,998	17,946	24,451,974	23,831,157	
乙 訓 郡	大山崎町	75	354	9,919	2	893	1	378	4,422	5,771,086	5,635,786
久 世 郡	久御山町	198	2,114	120,632	3	907	1	472	4,323	6,818,814	6,622,092
綴 喜 郡	井手町	55	216	2,446	3	359	1	191	1,889	3,938,757	3,566,798
	宇治田原町	96	630	23,357	2	549	1	286	2,365	3,839,348	3,714,066
相 楽 郡	笠置町	17	55	403	1	35	-	-	409	1,387,294	1,315,989
	和束町	26	126	2,067	1	176	1	84	1,202	3,131,835	3,032,475
	精華町	138	1,316	28,642	5	2,588	3	1,287	9,460	11,976,779	11,847,287
	南山城村	13	39	307	1	83	1	87	1,002	2,464,507	2,433,086
船 井 郡	京丹波町	139	782	11,664	5	665	3	406	5,008	11,794,339	11,262,466
与 謝 郡	与謝野町	278	1,370	22,823	9	1,187	3	914	7,596	11,863,916	11,609,301
	伊根町	33	102	707	2	60	2	46	1,061	2,755,606	2,642,654
資 料	総務省統計局 平成24年経済センサス-活動調査 卸売・小売業に関する集計			府統計課(学校基本調査)				日本放送 協会	府地方課 (市町村決算統計資料)		

3 近畿都市総覧

(平成25年4月1日現在)

都市名	郵便番号	市制施行年月日	面積	市役所所在地	電話番号
京都府			km ²		
京都市	604-8571	明治22年4月1日	827.90	中京区寺町通御池上ル 上本能寺前町488番地	(075)222-3111
福知山市	620-8501	昭和12年4月1日	552.57	字内記13番地の1	(0773)22-6111
舞鶴市	625-8555	昭和18年5月27日	342.35	字北吸1044番地	(0773)62-2300
綾部市	623-8501	昭和25年8月1日	347.11	若竹町8番地の1	(0773)42-3280
宇治市	611-8501	昭和26年3月1日	67.55	宇治琵琶33番地	(0774)22-3141
宮津市	626-8501	昭和29年6月1日	169.32	字柳縄手345番地の1	(0772)22-2121
亀岡市	621-8501	昭和30年1月1日	224.90	安町野々神8番地	(0771)22-3131
城陽市	610-0195	昭和47年5月3日	32.74	寺田東ノ口16・17番地	(0774)52-1111
向日市	617-8665	昭和47年10月1日	7.67	寺戸町中野20番地	(075)931-1111
長岡京市	617-8501	昭和47年10月1日	19.18	開田一丁目1番1号	(075)951-2121
八幡市	614-8501	昭和52年11月1日	24.37	八幡園内75番地	(075)983-1111
京田辺市	610-0393	平成9年4月1日	42.94	田辺80番地	(0774)63-1122
京丹後市	627-8567	平成16年4月1日	501.84	峰山町杉谷889番地	(0772)69-0001
南丹市	622-8651	平成18年1月1日	616.31	園部町小桜町47番地	(0771)68-0001
木津川市	619-0286	平成19年3月12日	85.12	木津南垣外110-9	(0774)72-0501
滋賀県					
大津市	520-8575	明治31年10月1日	464.10	御陵町3番1号	(077)523-1234
彦根市	522-8501	昭和12年2月11日	196.84	元町4番2号	(0749)22-1411
長浜市	526-8501	昭和18年4月1日	680.79	高田町12番34号	(0749)62-4111
近江八幡市	523-8501	昭和29年3月31日	177.39	桜宮町236番地	(0748)33-3111
東近江市	527-8527	平成17年2月11日	388.58	八日市緑町10番5号	(0748)24-1234
草津市	525-8588	昭和29年10月15日	67.92	草津三丁目13番30号	(077)563-1234
守山市	524-8585	昭和45年7月1日	55.73	吉身二丁目5番22号	(077)583-2525
栗東市	520-3088	平成13年10月1日	52.75	安養寺一丁目13番33号	(077)553-1234
甲賀市	528-8502	平成16年10月1日	481.69	水口町水口6053番地	(0748)65-0650
野洲市	520-2395	平成16年10月1日	80.15	小篠原2100番地1	(077)587-1121
湖南市	520-3288	平成16年10月1日	70.49	中央一丁目1番地	(0748)72-1290
高島市	520-1592	平成17年1月1日	693.00	新旭町北畑565番地	(0740)25-8000
米原市	521-8501	平成17年2月14日	250.46	下多良三丁目3番地	(0749)52-1551
大阪府					
大阪市	530-8201	明治22年4月1日	223.00	北区中之島1丁目3番20号	(06)6208-8181
堺市	590-0078	明治22年4月1日	149.99	南瓦町3-1	(0722)33-1101
岸和田市	596-8510	大正11年11月1日	72.32	岸城町7番1号	(0724)23-2121
豊中市	561-8501	昭和11年10月15日	36.60	中桜塚3丁目1番1号	(06)6858-2525
東大阪市	577-8521	昭和42年2月1日	61.81	荒本北1丁目1番1号	(0729)62-1331
池田市	563-8666	昭和14年4月29日	22.09	城南1丁目1番1号	(0727)52-1111
吹田市	564-8550	昭和15年4月1日	36.11	泉町1丁目3番40号	(06)6384-1231
泉大津市	595-8686	昭和17年4月1日	13.36	東雲町9番12号	(0725)33-1131
高槻市	569-8501	昭和18年1月1日	105.31	桃園町2番1号	(0726)74-7111
貝塚市	597-8585	昭和18年5月1日	43.99	島中1丁目17番1号	(0724)23-2151
守口市	570-8666	昭和21年11月1日	12.73	京阪本通2丁目2番5号	(06)6992-1221
枚方市	573-8666	昭和22年8月1日	65.08	大垣内町2丁目1番20号	(072)841-1221
茨木市	567-8505	昭和23年1月1日	76.52	駅前三丁目8番13号	(0726)22-8121
八尾市	581-0003	昭和23年4月1日	41.71	本町1丁目1番1号	(0729)91-3881
泉佐野市	598-8550	昭和23年4月1日	56.36	市場東1丁目295番地の3	(0724)63-1212
富田林市	584-8511	昭和25年4月1日	39.66	常磐町1番1号	(0721)25-1000
寝屋川市	572-8555	昭和26年5月3日	24.73	本町1番1号	(072)824-1181
河内長野市	586-8501	昭和29年4月1日	109.61	原町1丁目1番1号	(0721)53-1111
松原市	580-8501	昭和30年2月1日	16.66	阿保1丁目1番1号	(0723)34-1550
大東市	574-8555	昭和31年4月1日	18.27	谷川一丁目1番1号	(072)872-2181

都市名	郵便番号	市制施行年月日	面積	市役所所在地	電話番号
和泉市	594-8501	昭和31年9月1日	84.98	府中町二丁目7番5号	(0725)41-1551
箕面市	562-0003	昭和31年12月1日	47.84	西小路4丁目6番1号	(0727)23-2121
柏原市	582-8555	昭和33年10月1日	25.39	安堂町1番55号	(0729)72-1501
羽曳野市	583-8585	昭和34年1月15日	26.44	誉田4丁目1番1号	(0729)58-1111
門真市	571-8585	昭和38年8月1日	12.28	中町1番1号	(06)6902-1231
摂津市	566-8555	昭和41年11月1日	14.87	三島1丁目1番1号	(06)6383-1111
高石市	592-8585	昭和41年11月1日	11.35	加茂4丁目1番1号	(0722)65-1001
藤井寺市	583-8583	昭和41年11月1日	8.89	岡1丁目1番1号	(0729)39-1111
四条畷市	575-8501	昭和45年7月1日	18.74	中野本町1番1号	(072)877-2121
泉南市	590-0592	昭和45年7月1日	48.83	樽井一丁目1番1号	(0724)83-0001
交野市	576-8501	昭和46年11月3日	25.55	私部1丁目1番1号	(072)892-0121
大阪狭山市	589-8501	昭和62年10月1日	11.86	狭山一丁目2384番地の1	(0723)66-0011
阪南市	599-0292	平成3年10月1日	36.10	尾崎町35番地の1	(0724)71-5678
兵庫県					
神戸市	650-8570	明治22年4月1日	552.83	中央区加納町6丁目5番1号	(078)331-8181
姫路市	670-8501	明治22年4月1日	534.43	安田四丁目1番地	(0792)21-2111
尼崎市	660-8501	大正5年4月1日	50.20	東七松町1丁目23番1号	(06)6489-6880
明石市	673-8686	大正8年11月1日	49.25	中崎1丁目5番1号	(078)912-1111
西宮市	662-8567	大正14年4月1日	100.18	六湛寺町10番3号	(0798)35-3151
洲本市	656-8686	昭和15年2月11日	182.48	本町3丁目4番10号	(0799)22-3321
芦屋市	659-8501	昭和15年11月10日	18.57	精道町7番6号	(0797)31-2121
伊丹市	664-8503	昭和15年11月10日	25.09	千僧1丁目1番地	(0727)83-1234
相生市	678-8585	昭和17年10月1日	90.45	旭1丁目1番3号	(0791)23-7111
豊岡市	668-8666	昭和17年4月1日	697.66	中央町2番4号	(0796)23-1111
加古川市	675-8501	昭和25年6月15日	138.51	加古川町北在家2000番地	(0794)24-1151
たつの市	679-4192	平成17年10月1日	210.93	龍野町富永1005番地1	(0791)64-3131
赤穂市	678-0292	昭和26年9月1日	126.88	加里屋81番地	(0791)43-3201
西脇市	677-8511	平成17年10月1日	132.47	郷瀬町605番地	(0795)22-3111
宝塚市	665-8665	昭和29年4月1日	101.89	東洋町1番1号	(0797)71-1141
三木市	673-0492	昭和29年6月1日	176.58	上の丸町10番30号	(0794)82-2000
高砂市	676-8501	昭和29年7月1日	34.40	荒井町千鳥1丁目1番1号	(0794)42-2101
川西市	666-8501	昭和29年8月1日	53.44	中央町12番1号	(0727)40-1111
小野市	675-1380	昭和29年12月1日	92.92	王子町宮山806番地の1	(0794)63-1000
三田市	669-1595	昭和33年7月1日	210.22	三輪2丁目1番1号	(0795)63-1111
加西市	675-2395	昭和42年4月1日	150.19	北条町横尾1000番地	(0790)42-1110
篠山市	669-2397	平成11年4月1日	377.61	北新町41番地	(0795)52-1111
養父市	667-8651	平成16年4月1日	422.78	八鹿町八鹿1675番地	(079)662-3161
丹波市	669-3692	平成16年11月1日	493.28	氷上町成松字甲賀1番地	(0795)82-1001
南あわじ市	656-0472	平成17年1月11日	229.17	市善光寺18番地27	(0799)43-5001
朝来市	669-5292	平成17年4月1日	402.98	和田山町東谷213番地1	(079)672-3301
淡路市	656-2292	平成17年4月1日	184.28	生穂新島8番地	(0799)64-0001
宍粟市	671-2593	平成17年4月1日	658.60	山崎町中広瀬133番地6	(0790)63-3000
加東市	673-1493	平成18年3月20日	157.49	社50番地	(0795)42-3301
奈良県					
奈良市	630-8580	明治31年2月1日	276.84	二条大路南一丁目1番1号	(0742)34-1111
大和高田市	635-8511	昭和23年1月1日	16.48	大字大中100番地1	(0745)22-1101
大和郡山市	639-1198	昭和29年1月1日	42.68	北郡山町248番地4	(0743)53-1151
天理市	632-8555	昭和29年4月1日	86.37	川原城町605番地	(0743)63-1001
橿原市	634-8586	昭和31年2月11日	39.52	八木町1丁目1番18号	(0744)22-4001
桜井市	633-8585	昭和31年9月1日	98.92	大字栗殿432番地の1	(0744)42-9111
五條市	637-8501	昭和32年10月15日	292.05	本町1丁目1番1号	(07472)2-4001
御所市	639-2298	昭和33年3月31日	60.58	1番地の3	(0745)62-3001
生駒市	630-0288	昭和46年11月1日	53.18	東新町8番38号	(0743)74-1111
香芝市	639-0292	平成3年10月1日	24.23	本町1397番地	(0745)76-2001

都市名	郵便番号	市制施行年月日	面積	市役所所在地	電話番号
葛城市	639-2195	平成16年10月1日	33.73	柿本166番地	(0745)69-3001
宇陀市	633-0292	平成18年1月1日	247.62	榛原区下井足17番地の3	(0745)82-8000
和歌山県					
和歌山市	640-8511	明治22年4月1日	210.25	七番丁23番地	(073)432-0001
新宮市	647-8555	平成17年10月1日	255.43	春日1番1号	(0735)22-5231
海南市	642-8501	平成17年4月1日	101.19	日方1525番地6	(073)482-4111
田辺市	646-8545	平成17年5月1日	1026.77	新屋敷町1番地	(0739)22-5300
御坊市	644-8686	昭和29年4月1日	43.93	菌350番地	(0738)22-4111
橋本市	648-8585	平成18年3月1日	130.31	東家一丁目1番1号	(0736)33-1111
有田市	649-0392	昭和31年5月1日	36.92	箕島50番地	(0737)83-1111
紀の川市	649-6492	平成17年11月7日	228.24	西大井338番地	(0736)77-2511
岩出市	649-6292	平成18年4月1日	38.50	西野209番地	(0736)62-2141

4 行政関係施設一覧

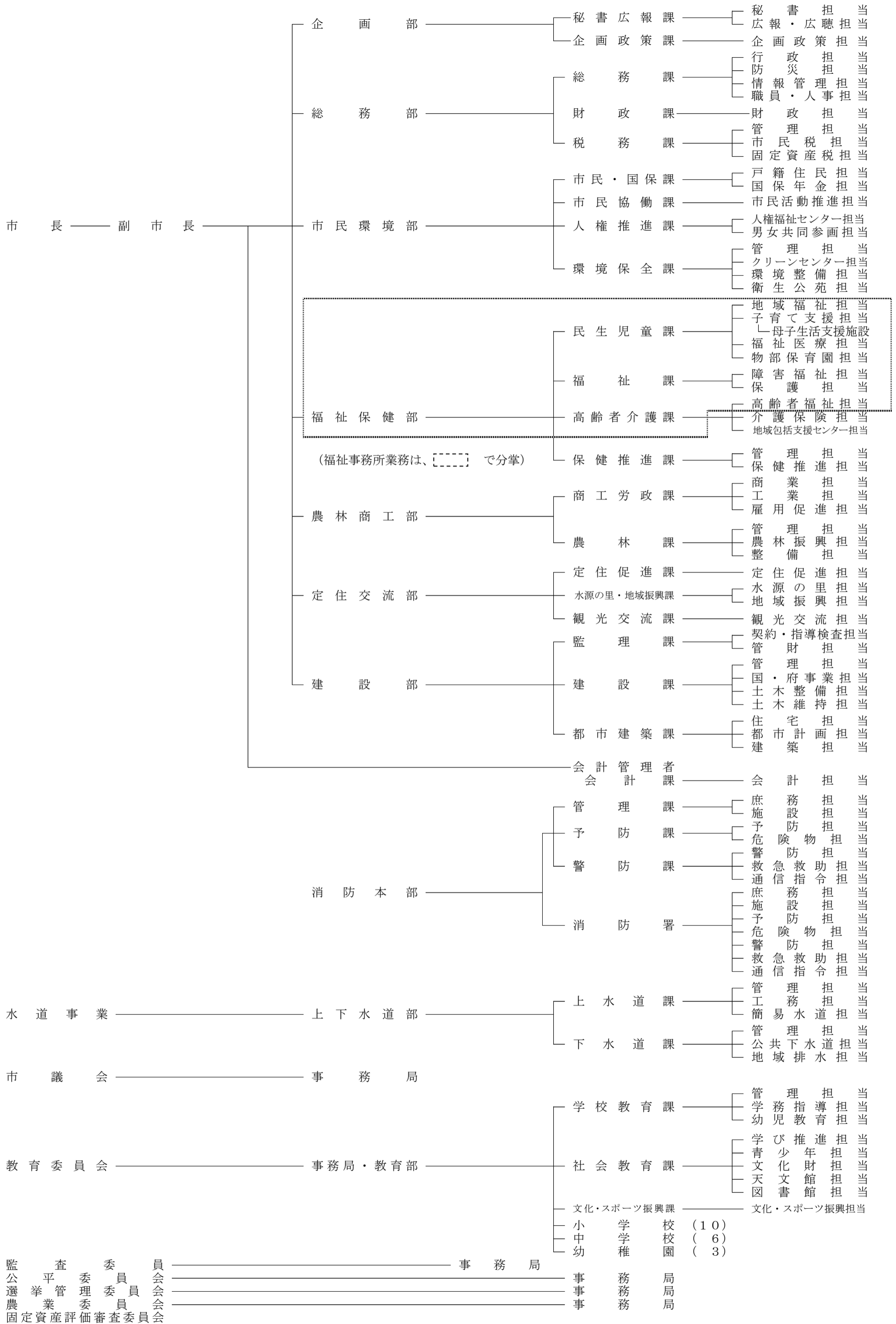
施設名称	住所	電話番号	施設名称	住所	電話番号
綾部市役所	若竹町	42-3280	かんばやし交流館	十倉名畑町	46-0737
綾部市議会事務局	若竹町	42-1259	綾部市立病院	青野町	43-0123
教育委員会	若竹町	42-3280	志賀郷診療所	志賀郷町	49-0210
市民ホール	宮代町	42-0486	口上林診療所	武吉町	46-0212
衛生公苑	里町	42-1500	中上林診療所	八津合町	54-0018
クリーンセンター	野田町	42-1489	奥上林診療所	故屋岡町	55-0005
斎場	田野町	42-6620	上林歯科診療所	八津合町	54-0386
水道事業所 (第二浄水場)	里町	42-1815	あやべハートセンター	本町	40-1388
第一浄水場	並松町	42-1100	研修センター	上杉町	44-1785
保健福祉センター	青野町	42-0111	里山交流研修センター	鍛冶屋町	47-0040
消防本部	味方町	42-0119	市営天神町駐車場	天神町	42-5971
消防情報案内電話		42-1230	自然休養村管理センター	八津合町	54-0390
消防署上林分遣所	八津合町	54-0044	ふれあい牧場	位田町	48-0266
浄化センター	高津町	42-8110	二王公園管理棟	睦寄町	55-0318
綾部会館	味方町	42-8565	あやべ温泉代表 (予約専用)	睦寄町	55-0888 55-0262
物部会館	物部町	49-0094	あやべ観光案内所	駅前通	42-9550
栗文化センター	栗町	48-0311	上林地域振興支援センター	八津合町	54-0095
宮代コミュニティセンター	宮代町	42-9845	林業センター(森林組合)	宮代町	42-1035
田野コミュニティセンター	田野町	42-8617	I・Tビル	西町	42-1920
高津コミュニティセンター	高津町	42-7477	市民センター	並松町	42-1320
男女共同参画センター	西町	42-1801	総合運動公園	上杉町	44-0990
物部保育園	物部町	49-0026	あやべ球場	上杉町	44-0031
綾部放課後学級	上野町	42-7453	丸山スポーツ公園	多田町	43-1140
第2 "	上野町	42-6090	工業団地交流プラザ	とよさか町	43-1236
中筋放課後学級	大島町	43-0164	エフエムあやべ	西町	42-9988
第2 "	大島町	42-1596	教育相談センター	若竹町	42-1214
豊里放課後学級	栗町	090-5657-8088	天文館	里町	42-8080
吉美放課後学級	多田町	090-5133-3776	資料館	里町	43-1366
第2 "	桜が丘	090-5015-0937	図書館	新宮町	42-6980
東八田放課後学級	上杉町	080-6162-0489	北部産業技術支援センター	西町	43-4340
東綾放課後学級	鷹栖町	46-0538	あやべ健康プラザ	青野町	40-1788
宮代児童センター	宮代町	42-9845			
物部児童館	物部町	49-1195			
なかすじ児童センター	中筋町	44-1022			
福祉ホール	川糸町	43-2882			
療育教室	青野町	42-0111			
家庭児童相談室	若竹町	40-1088			
老人福祉センター清山荘	里町	42-4601			
ふれあいの家	栗町	47-1136			

4 行政関係施設一覧

施設名称	住所	電話番号	施設名称	住所	電話番号
公 民 館			小 学 校		
中央公民館	里 町	42-7782	綾部小学校	上野町	42-0290
綾部公民館	並松町	42-3280	中筋小学校	大島町	42-0294
中筋公民館 (ふれあいセンター)	大島町	42-9399	豊里小学校	栗 町	47-0013
吉美公民館 (農業振興センター)	多田町	42-6772	物部小学校	物部町	49-0025
西八田公民館 (農村婦人の家)	岡安町	44-1124	志賀小学校	志賀郷町	49-0207
東八田公民館	梅迫町	44-1188	吉美小学校	有岡町	42-0295
山家公民館 (基幹集落センター)	鷹栖町	46-0345	西八田小学校	岡安町	44-0145
口上林公民館 (健康ファミリーセンター)	武吉町	45-1821	東八田小学校	上杉町	44-0004
豊里公民館 (豊里コミュニティセンター)	栗 町	47-0150	東綾小学校	鷹栖町	46-0536
物部公民館 (物部営農指導センター)	物部町	49-0001	上林小学校	八津合町	54-0001
志賀郷公民館	志賀郷町	49-0201	幼 稚 園		
中上林公民館 (観光センター)	八津合町	54-0002	綾部幼稚園	上野町	42-0930
奥上林公民館 (林業者等健康管理センター)	故屋岡町	55-0001	東八田幼稚園	上杉町	44-0012
中 学 校			西八田幼稚園	岡安町	44-1125
綾部中学校	宮代町	42-0292			
豊里中学校	豊里町	47-0020			
何北中学校	物部町	49-0002			
八田中学校	梅迫町	44-0024			
東綾中学校	東山町	46-0033			
上林中学校	八津合町	54-0098			

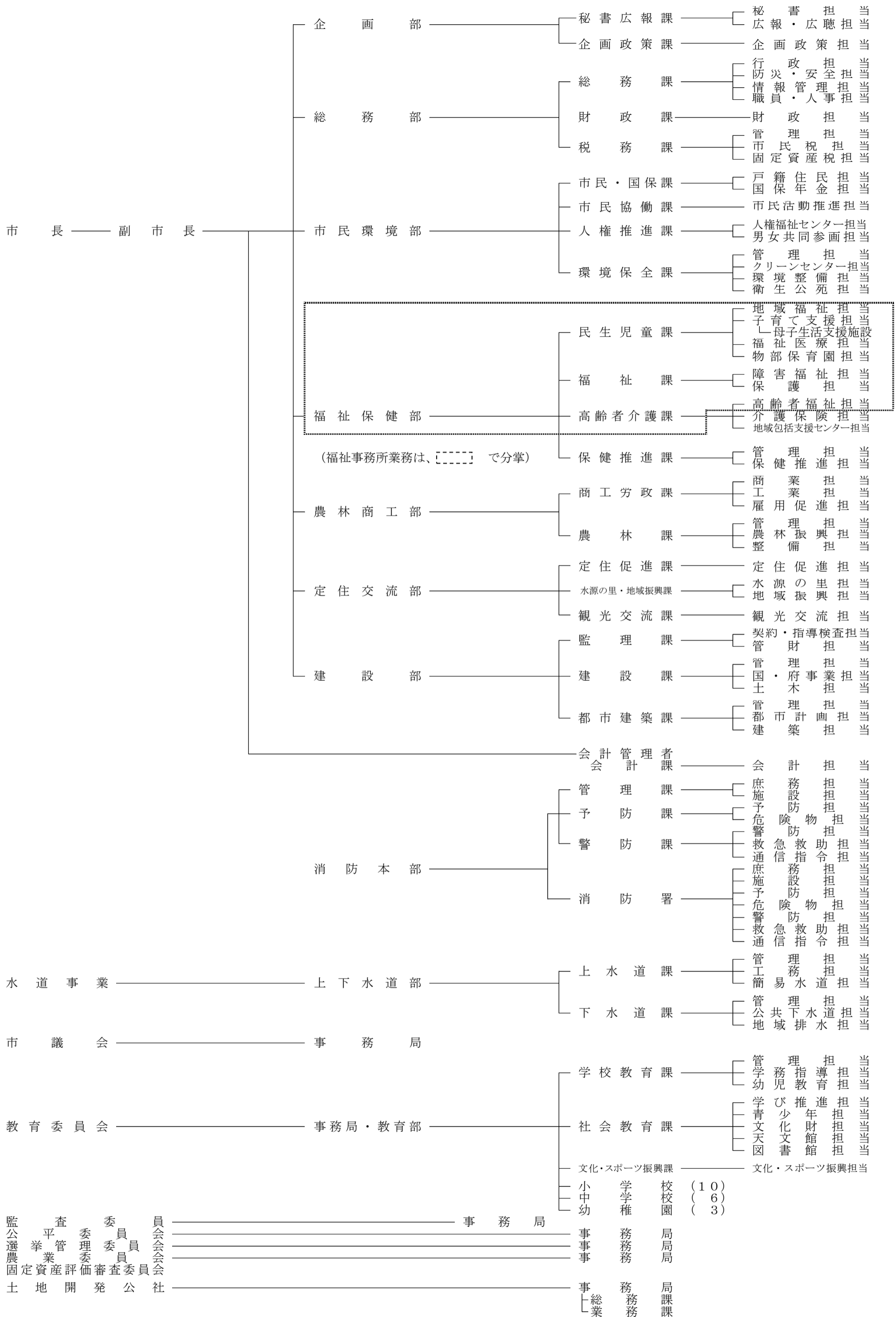
綾部市行政組織表

平成25年4月1日現在



綾部市行政組織表

平成24年4月1日現在



京都府内市町村 (平成25年12月1日現在)



注：この図は京都府各市町村の位置関係を表したものであり、完全に正確という訳ではありません。

綾部市統計書

《平成24年版》

編集発行 綾部市総務部総務課

〒623-8501 京都府綾部市若竹町8番地の1

TEL (0773) 42-3280

FAX (0773) 42-4406

E-mail somu@city.ayabe.lg.jp

ホームページ <http://www.city.ayabe.lg.jp>
