

No.250



パオ★ だより



平成28年3月号

にっしょく
4年ぶりの日食を見よう!



部分日食 特別観察会



約4年ぶりに起きる“部分日食”！
太陽観察用の望遠鏡などを用意して、特別観察会を開催します。
普段、見ることのできない太陽の神秘的な姿をお楽しみください！

3月9日(水) 午前10時～正午 (雨天・曇天の場合は中止します)

お知らせ

天文館パオのホームページが引越します！

パソコンなどの「ブックマーク」や「お気に入り」に登録されておられる方は新ホームページへの変更をお願いいたします。またホームページ移行に合わせメールアドレスも変更いたします。

新ホームページ <http://www.city.ayabe.lg.jp/shakaikyoiku/tenmonkan/index.html>

新メールアドレス tenmonkan@city.ayabe.lg.jp

従来のホームページ、メールアドレスは3月31日で閉鎖いたします。

綾部市天文館
☆パオ☆

Ayabe Astronomical Observatory

〒623-0005 京都府綾部市里町久田21番地の8

(あやバス「中丹文化会館前」バス停下車 徒歩3分)

TEL: 0773-42-8080 FAX: 0773-42-7877

<http://www.city.ayabe.lg.jp/shakaikyoiku/tenmonkan/index.html>

3月の休館日: 7・14・22・28

(月曜日と祝日の翌日・年末年始が休館日です)

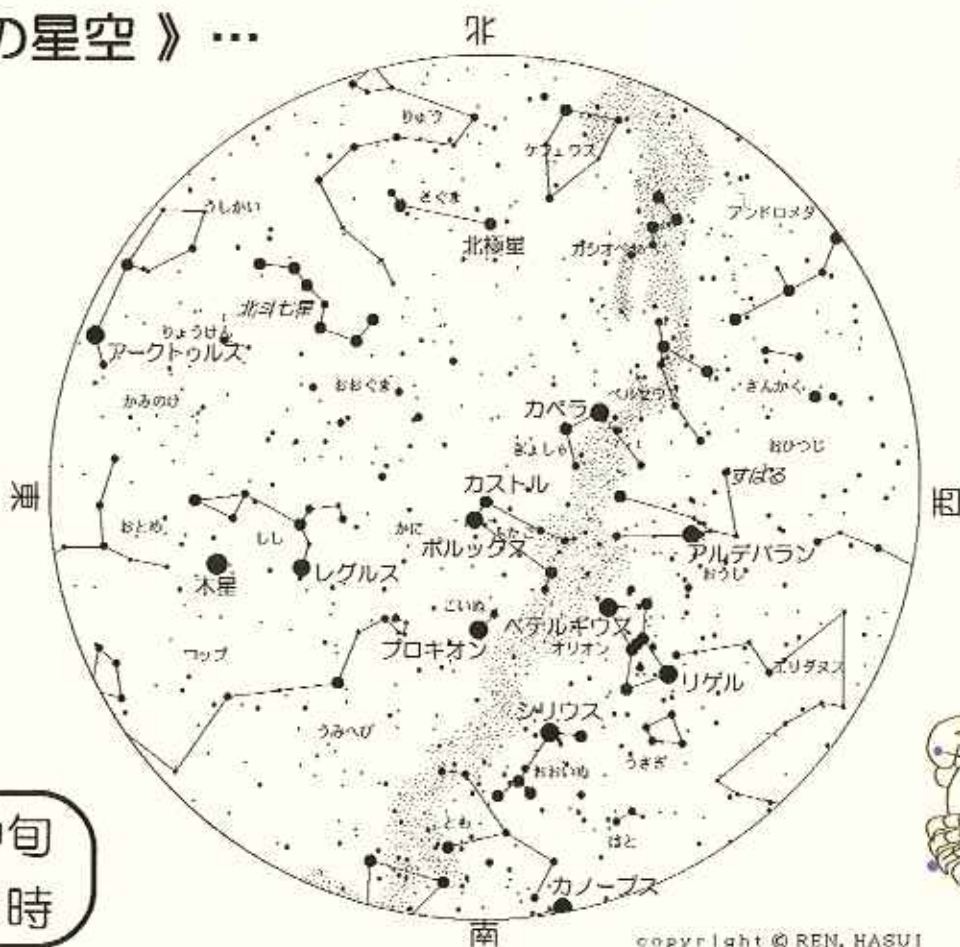
祝日の翌日が土・日曜日と重なった場合は開館します

開館時間 / AM 9:00～PM 4:30 (火～木)

AM 9:00～PM 9:30 (金～日)

入館料 / 高校生以上 200円、小中学生 100円

… 《3月の星空》 …



Courtesy of JAXA

copyright © REN, HASUI

3月中旬
午後8時

【3月のこよみと天文現象】

2日(水)	☾ 下弦の月
9日(水)	● 新月(部分日食) 木星が衝(一晩中観察できる)
16日(水)	☽ 上弦の月
20日(日)	春分の日
23日(水)	○ 満月(半影月食)

【3月の日の出・日の入(綾部)】

日	日出	日入
6日	6:21	18:00
13日	6:11	18:06
20日	6:01	18:12
27日	5:51	18:18

【3月の見どころ ～ 部分日食 ～】

3月9日、約4年ぶりに全国で部分日食が見られます。前回は金環日食となった場所もあり、太陽のほとんどが欠ける大きな日食でした。大変話題になったため、日食グラスを購入された方もおられるのではないのでしょうか。

今回欠けるのは最大でも太陽の約2割、また平日の屋間に起こりますので、じっくり観察するのは難しいかもしれません。ですが、ぜひ日食グラスやピンホールの開いたカードなどを用意して、窓際などで観察に挑戦してみてください。どうでしょうか？

食の始まり	10時6分59秒
食の最大	10時58分30秒
食の終わり	11時51分14秒

・かんたんな観察の例・

★ピンホールを使う★

厚紙に画びょうで穴を開けたものや
穴の開いたプリバイドカードなど

穴を通った光を影の中に映す

★鏡を使う★

小さな鏡で太陽の光を反射させて少し離れた壁に映す。
(小さい鏡がない時は紙などで隠して小さくするとよい)



食の始め・終わりの位置と最大時の様子

宇宙の話

◆かに座の魅力

かに座は、星占いにも出てくるおなじみの星座です。でも、どこにあるかご存知の方は少ないかも知れません。

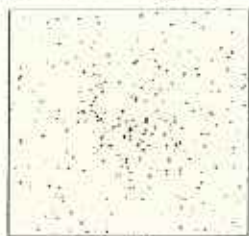
春の星座の中でも、冬の星座たちに一番近いところにあります。具体的には、ふたご座としし座の間です。

左ページの星座の図を見ると、ふたご座のポルックスとしし座のレグルスの間に「かに」という文字があります。そこにかに座があるのですが、その周りにはこれといった明るい星が見当たりません。かに座には明るい星がないのです。

街灯かりがある場所を探しても、そのあたりに星があるようには見えません。星座ができた時代は、暗い星まではつきり見えただろうと想像できます。

この星座で最も特徴的なのは、プレセペという大きな散開星団があることです。肉眼では「ぼんやりとした何かがあるなあ」という印象です。昔、中国では、雲のように見えるので、**幽霊**のようなちょっと不気味な印象にとらえられていたそうです。

望遠鏡が発明されて初めて、たくさん星の集まりだとわかりました。五百二十光年彼方の星々の光が、春先のややかす



プレセペ

調べてみよう

おおつき かすや

木星は巨大な星で直径は地球の約11倍、**大赤斑**と呼ばれる大気の渦巻が有名です。



さらに近寄ってみると、たくさん衛星があり、60個以上発見されています。



はてなの答え

先月の問題... 写真の物は、綾部市天文館にある物の一部です。さて、これは何でしょう?

答えは、シューティングゲーム「宇宙へ飛び出せ」の窓に貼ってある太陽でした。3月は約4年ぶりに日食が観察できます。平日のお昼前なので、仕事や学校の時間ですが、久々の日食、見たいですね! パオでも日食観察会を開催しますヨ。



はてな? 何だろう?

左の写真は、綾部市天文館にある物の一部です。さて、それは何でしょうか? 答えは天文館で探してください。

★お帰りの時に受付で答えを言ってくれた方に記念品をプレゼント!



むすかしさ ★☆☆



月	火	水	木	金	土	日
2/29 (休)	1	2	3	4 (★)	5 (★)	6 コンサート (★)
7 (休)	8	9 日食観察会	10	11	12 (月) (★)	13 (工作) (月) (★) 野鳥教室
14 (休)	15	16	17	18 (月) (★)	19 (工作) (月) (★)	20 (工作) (月) (★)
21 (工作)	22 (休)	23	24	25 (★)	26 (工作) (★)	27 (工作) (★)
28 (休)	29	30	31	4/1 (★)	4/2 (★)	4/3 (★)

(休)休館日 (★)夜の9:30まで開館(晴天時は天体観望会) (月)観望会で月が観察できる日

(工作)工作教室がある日 ☆ ☆ ☆ ☆ ☆ ☆ ☆ ☆ ☆

3月6日(日) 早春のうたごえコンサート

開始時間 / 14:00 ~ (14時までにこ入館ください)

参加費 / 入館料のみ 童謡・唱歌・懐かしい昭和歌謡などを映像とともに送ります

事前申込 / 不要 ピアノとオカリナのコンサート♪皆さんも、一緒に唄ってくださいね。



部分日食特別観望会

3月9日(水) 10時から正午まで (雨天・曇天の場合は中止)

◇参加費: 入館料のみ 今年、最注目天文現象「部分日食」の観望会を開催します。

◇事前予約: 不要 丸い太陽が少しずつ欠けてゆく神秘的な姿をご堪能ください。



3月13日(日) 「野鳥のおもしろ教室」

【共催団体: 日本野鳥の会京都支部】

日本野鳥の会京都支部の方々に講師となっただき、鳥に関するいろんなイベントを開催します。

◎ 時間 / 10:00 ~ 15:00 ◎ 事前申込 / 不要 ◎ 参加費 / 入館料のみ (缶バッジは材料費 100円が必要)

◆ 野鳥のイラスト缶バッジ作り

◆ 鳥の羽コレクション展示

◆ 野鳥クイズ

◆ パソコンで見る野鳥の動画



午前10時から日本野鳥の会主催の探鳥会も開催されます。(参加費200円)

二王門凧揚げ大会

3月19日(土) 午後1時30分から 会場: 二王公園 芝生広場(あやべ温泉の下)

バオで作った手作り凧で参加してみよう! 参加費: 1つの凧につき500円(あやべ温泉入浴券付)

3月19日(土)~21日(月/祝) 自由工作「ミニ・ペーパーバッグ」

受付時間 / 10:00 ~ 16:00 (16時までにこ入館ください)

参加費 / 入館料のみ 包装紙を使って、ミニサイズの色々な形の紙袋を作ります。

事前申込 / 不要 プレゼントやおすそ分けに利用できますヨ!



3月26日(土)・27日(日) 自由工作「貝殻のミニ飾り」

受付時間 / 10:00 ~ 16:00 (16時までにこ入館ください)

参加費 / 入館料のみ 小さな貝殻を台紙に貼って、ミニサイズの額飾りを作って

みよう! 簡単に素敵なアート作品に仕上がりますよ。



≪ 綾部のタンポポ不思議発見教室 (バスツアー) ≫ 予約受付開始!

毎年、大人気のバスツアーを今年も開催します! 何種類ものタンポポを見つけに行こう!

◎ 日時: 4月23日(土) 9:00 ~ 12:30 ◎ 参加費: 入館料のみ

参加ご希望の方は、事前にご予約をお願いします。また小学生以下の方は保護者同伴をお願いします。

