

No. 164



パオ★ だよい



平成21年 1月号

和風作り教室作り (11月30日)

元気良く、大きな絵が描けました。凧揚げ大会が楽しみです。



第3回由良川凧揚げ大会 平成21年1月10日(土)開催!!

綾部市天文館の情報は、携帯電話(iE-D)からも見るができます。
<http://www.obs.ayabe.kyoto.jp/astro/im/index-i.html>



綾部市天文館
☆パオ☆

Ayabe Astronomical Observatry

〒623-0005 京都府綾部市里町久田21番地の8
TEL(0773)42-8080 FAX(0773)42-7877
<http://www.obs.ayabe.kyoto.jp/astro/>

1月の休館日：1・2・5・13・19・26日

(月曜日と祝日の翌日・年末年始が休館日です)

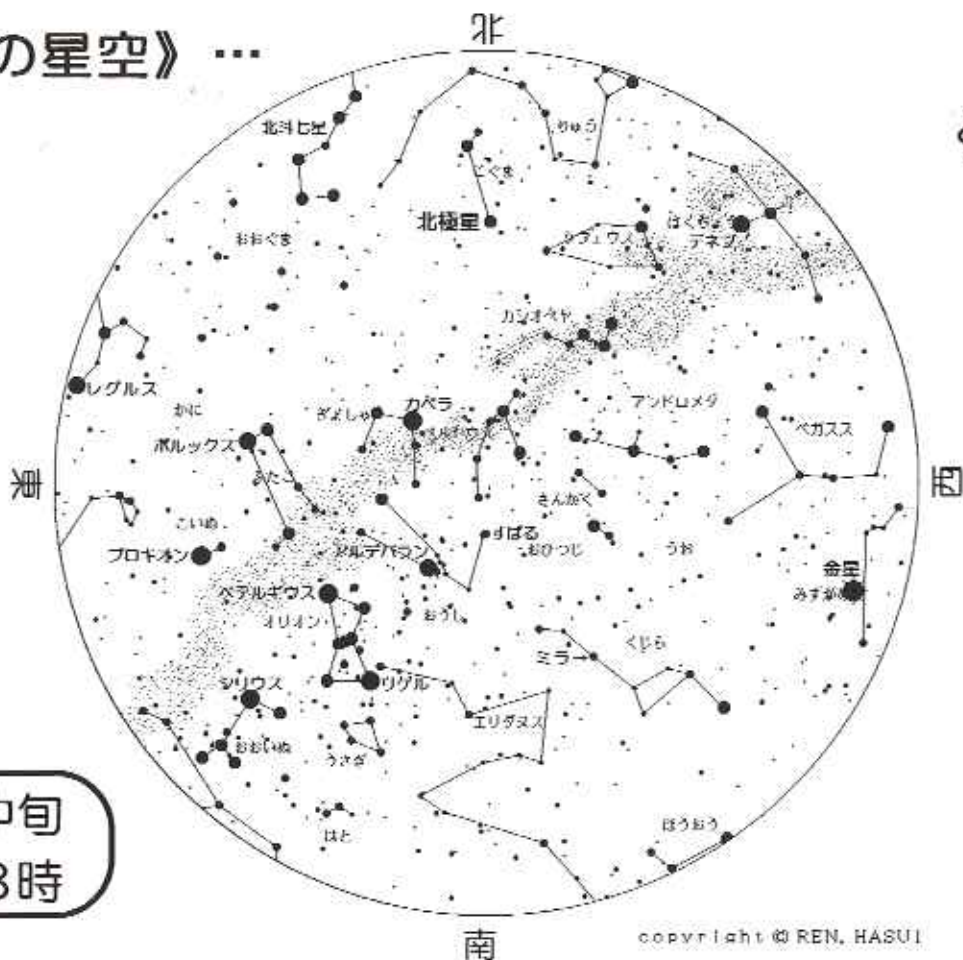
年末年始の休館日：12月28日～1月2日

開館時間 / AM9:00～PM4:30 (火～木)

AM9:00～PM9:30 (金～日)

入館料 / 高校生以上200円・小中学生100円

…《1月の星空》…



1月中旬
午後8時

【1月の日の出・日の入(綾部)】

日	日出	日入
4日	7:07	17:01
11日	7:06	17:07
18日	7:05	17:14
25日	7:02	17:21

【1月のこよみと天文現象】

3日(土)	しぶんぎ座流星群が極大(条件良)
4日(日)	☾ 上弦の月 水星が東方最大離角
5日(月)	小寒 地球近日点通過
11日(日)	☉ 満月
15日(木)	金星が東方最大離角
18日(日)	☾ 下弦の月
20日(火)	大寒 水星が内合
26日(月)	● 新月



【1月の見どころ】

◆ しぶんぎ座流星群 ◆

しぶんぎ座流星群(りゅう座^{イオタ}流星群)は、ピークが数時間しかないため、極大時刻がずれるとさっぱり見られないということもあるのですが、今年の極大予想時刻は1月3日22時頃です。その頃には月も沈むため、4日未明まで最高の条件で観察できます。

◆ 水星 ◆

水星は、日の出前と日没後の薄明るい地平線近くでしか見られないため、コペルニクスでさえ見ることができなかったと言われるほど、見るのが難しい星です。その水星が1月2日から10日までは、日没30分後の高度が10度ほどあり、右下には水星より明るい木星もあり目印になります。西南西の地平線付近を探してみましょう。

世界天文年2009

来年はガリレオが初めて望遠鏡で星空を見てから400年になります。それを記念して、2009年は「世界天文年」と定められました。

望遠鏡ができるまで、月はスベスベの玉で、天の川は天を流れるミルクの川と思われていました。ところが、ガリレオがわずか口径4センチの小さな望遠鏡で見てみると、月はあなただけで山や谷もあり、天の川はたくさん星の集まりだということが分かりました。

他にも木星の周りを回る衛星や、土星の環などたくさんの大発見をして、人間の宇宙に対する見方は大きく変わりました。それから400年、望遠鏡はどんどん発達し、太陽系以外の惑星もたくさん見つかっています。いつの日か第2の地球を見つけ、観測するようになるかもしれません。

パオにも口径95センチの大望遠鏡があり、ガリレオが見たときよりもずっと鮮明に星々を見ることが出来ます。

この機会に、みんなで実際に星を見てガリレオが感じた感動、宇宙や科学の面白さを感じてもらえたら、と思います。



4つの願い

おおつき かずや



2009年のおもしろ天文現象

●2月下旬 肉眼で見える可能性

ルーンリンすい星が地球に接近し、2007年に7月に発見されたルーンリンすい星が、2009年2月、地球に最接近します。今までの観測から、2等級まで明るくなるのが期待されています。そうなれば、肉眼で観察できるすい星になり、楽しみです。

●7月22日 日本でも皆既日食

九州南方のトカラ列島や屋久島、種子島、奄美大島などで太陽が月に全部隠される皆既日食になります。残念ながら近畿地方から皆既は見られませんが、太陽の約80%が隠される部分日食になり、三日月のように細くなった太陽が見られるでしょう。



はてなの答え

先月の問題…写真の物は、綾部市天文館にある物の一部です。さて、これは何でしょうか？

先月の写真



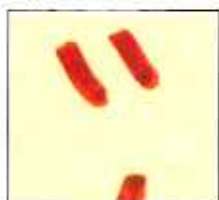
答えは、天文館受付に置いてある「由良川スタンプラリー」応募箱の車のイラストの一部です。福知山・舞鶴・綾部の3市でスタンプを集めると、3市の特産品プレゼントに応募できます。期間は1月末まで。すべて回れる範囲ですので、いまからでも間に合いますよ。

はてな？何だろう？

左の写真は、綾部市天文館にある物の一部です。さて、それは何でしょうか？

答えは天文館で探してください。

★お帰りの時に受付で答えを言ってくれた方に記念品をプレゼント！



月	火	水	木	金	土	日
12/29(休)	12/30(休)	12/31(休)	1(休)	2(休)	3(工作月★)	4(工作月★)
5(休)	6	7	8	9(月★)	10(風揚げ大会月★)	11(月★)
12	13(休)	14	15	16(★)	17(★)	18(★)
19(休)	20	21	22	23(★)	24(★)	25(★)
26(休)	27	28	29	30(★)	31(★)	2/1(★)

(休) 休館日 (★) 夜の9:30まで開館 (晴天時は天体観望会) (月) 観望会で月が観察できる日

(工作) 工作教室がある日 ☆ ☆ ☆ ☆ ☆ ☆ ☆ ☆ ☆

☆☆ // イベント情報 // ☆☆

12月20日(土) 工作教室「毛糸玉のサンタとクリスマスツリー作り」

時間/14:00～
参加費/入館料+材料費200円
申込み/必要
赤や緑の毛糸玉で作ります。
とても温かみのあるサンタとツリーができますよ。



12月21日(日) 工作教室「生葉のクリスマスリース作り」

時間/14:00～
参加費/入館料+材料費500円
申込み/必要
生の葉を使ってクリスマスリースを作ります。大きくて豪華なリースができます。



12月23日(火・祝) 自由工作「クリスマスミニ飾り作り」

時間/10:00～16:00
(時間中随時受付)
参加費/入館料のみ 申込み/不要



12月27日(土) 自由工作「お正月飾り作り」

時間/10:00～16:00
(時間中随時受付)
参加費/入館料のみ 申込み/不要



1月3・4日(土・日) 黒谷和紙の和だこ作り教室

時間/9:00～14:00
(時間中随時開始)
参加費/入館料+材料費300円
申込み/必要(当日受付も可)
黒谷和紙を使った、本格的な和だこを作ります。
手作り和だこで風揚げ大会に参加しよう!!



主催/由良川風揚げ大会実行委員会 協力/黒谷和紙協同組合



*** 1月17日～2月15日 木暮敏清写真展 テーマ:絆 ***

日本人本来の優しい姿を身近な場面でとらえた写真の数々です。
何気ない表情やしぐさの中から、人々の心の温もりが伝わります。

1月10日(土) 第3回 由良川風揚げ大会

どしどし
ご参加ください!!

時間/13:00～(12:00受付開始)
場所/綾部市第2市民グラウンド
参加費/個人 200円
団体 1,000円(いずれも1つの風につき)
申込み/必要(できるだけ1月8日までお願いします)
・多数賞品あり(表彰の対象は手作り風です)
・手袋持参・小学生以下は保護者同伴でお願いします
・温かい食べ物のサービスあり(先着順・数限定)
・見学だけの参加も大歓迎(申込み不要)

主催/由良川風揚げ大会実行委員会

参加申込み・問合せ先/あやべ観光案内所(42-9550) 綾部市天文館 (42-8080)